

## Séance ordinaire du mardi 15 octobre 2024

**L'an deux-mille-vingt-quatre et le quinze octobre, les membres du Conseil municipal, légalement convoqués, se sont assemblés au lieu ordinaire des séances, Salle du Conseil, sous la présidence de Monsieur le Maire, Michaël DELAFOSSE.**

**Nombre de membres en exercice : 65**

Extrait du registre des délibérations du Conseil municipal de la Ville de Montpellier

### **Santé, Prévention et Lutte contre les addictions**

#### **Présents :**

Tasnime AKBARALY, Luc ALBERNHE, Georges ARDISSON, Michel ASLANIAN, Christian ASSAF, Yves BARRAL, Boris BELLANGER, Christophe BOURDIN, Françoise BOUTET-WAISS, Véronique BRUNET, Elodie BRUN-MANDON, Emilie CABELLO, Michel CALVO, Sébastien COTE, Michaël DELAFOSSE, Mickaël DIORE, Jacques DOMERGUE, Caroline DUFOIX, Hind EMAD, Julie FRÊCHE, Serge GUISEPPIN, Clara HART, Mylvia HOUGUET, Stéphanie JANNIN, Salim JAWHARI, Stéphane JOUAULT, Sophiane MANSOURIA, Coralie MANTION, Nicole MARIN-KHOURY, Isabelle MARSALA, Hervé MARTIN, Marie MASSART, Patricia MIRALLES, Fatma NAKIB, Laurent NISON, Yvan NOSBE, Bruno PATERNOT, Manu REYNAUD, Agnès ROBIN, Séverine SAINT-MARTIN, Agnès SAURAT, Philippe SAUREL, Mikel SEBLIN, Célia SERRANO, Bernard TRAVIER, Joëlle URBANI, François VASQUEZ, Annie YAGUE.

#### **Absents ayant voté par procuration en application de l'article L. 2121-20 du Code général des collectivités territoriales :**

Nadia AKIL ayant donné pouvoir à Nicole MARIN-KHOURY, Fanny DOMBRE-COSTE ayant donné pouvoir à Véronique BRUNET, Maryse FAYE ayant donné pouvoir à Laurent NISON, Mustapha LAOUKIRI ayant donné pouvoir à Manu REYNAUD, Catherine RIBOT ayant donné pouvoir à Coralie MANTION.

#### **Absents / Excusés :**

Eddine ARIZTEGUI, Roger-Yannick CHARTIER, Jean-Dominique DELAVEAU, Alenka DOULAIN, Abdi EL KANDOSSI, Clara GIMENEZ, Flora LABOURIER, Mustapha MAJDOUL, Serge MARTIN, Clothilde OLLIER, Radia TIKOUK, Alban ZANCHIELLO

## **Ma.P - Unité mobile de prévention santé de la Ville de Montpellier - Bilan annuel - Conventions de partenariat - Approbation - Autorisation de signature**

Madame Elodie BRUN-MANDON, Adjointe au Maire, rapporte :

Dans le cadre du Contrat Local de Santé (CLS), signé avec l'Agence Régionale de Santé Occitanie (ARS), la Ville de Montpellier a souhaité développer un projet expérimental de promotion et prévention de la santé « *hors les murs* » permettant de réduire les inégalités sociales et territoriales de santé. L'unité mobile de prévention santé, appelée « *Ma.P* » pour « *Ma Prévention* », sillonne ainsi depuis novembre 2022, le territoire municipal et notamment les quartiers prioritaires afin de renforcer l'accès à l'information, à la prévention, aux droits et à l'offre de soins qui peuvent être limités par des obstacles culturels, financiers ou par l'insuffisance d'offre de proximité.

Animée par des professionnels de santé du territoire, la Ma.P propose des actions de proximité, gratuites, permettant de faire le lien entre :

- Les acteurs du territoire (associatifs, institutionnels et services des collectivités) ;
- Les politiques publiques et projets structurants (Contrat Local de Santé, Med Vallée, Contrat de ville, bien vieillir...) ;
- Les thématiques de santé (Prévention et dépistage des cancers, santé orale, santé sexuelle, nutrition, sport santé, santé mentale, accès aux droits santé, prévention des addictions, gestes de premiers secours, vaccination, santé environnement...) ;
- Les habitants (et en particulier ceux des quartiers prioritaires).

Réunis autour de valeurs communes et d'objectifs partagés, ce sont 29 partenaires, experts, généralistes ou spécialistes qui sont intervenus avec l'unité mobile de prévention santé en 2023 lors des 70 sorties. Ces derniers interviennent via des financements de droit commun (ARS, Ville, CPAM, CHU...) ou d'appels à projets spécifiques. Ils sont tous signataires d'une convention de partenariat annuelle avec la Ville de Montpellier, précisant les rôles et engagements de chacun ; dont il convient d'approuver le modèle type.

Le rapport d'activité de l'unité mobile présente le bilan de la première année de fonctionnement. En synthèse, la Ma.P en 2023, c'est :

- 29 partenaires intervenants ;
- 70 sorties, dont 75% d'entre elles en quartiers prioritaires ;
- 4 069 personnes contactées ;
- 2 019 personnes sensibilisées ;
- 922 dépistages réalisés (VIH et hépatites, diabète, cancers, hypertension artérielle, vue...) ;
- 305 consultations (Tabac, psychologue, diététiciens) ;
- 101 personnes vaccinées ;
- 26 autotests VIH délivrés ;
- 904 documents délivrés.

**En conséquence, il est proposé au Conseil municipal :**

- De prendre acte du bilan de la première année d'expérimentation de la Ma.P ;
- D'approuver les termes des conventions de partenariat type ;
- D'autoriser Monsieur le Maire ou son représentant, à signer les conventions ainsi que tout document relatif à cette affaire.

A l'issue d'un vote à main levée, la présente délibération est adoptée à l'unanimité.

Pour : 53 voix

Contre : 0 voix

Abstention : 0 voix

Ne prend pas part au vote : 0 voix

**Fait à Montpellier, le 18 octobre  
2024**

**Pour extrait conforme,  
Monsieur le Maire**

**Signé.**

**Michaël DELAFOSSE**

**Publiée le : 25 octobre 2024**

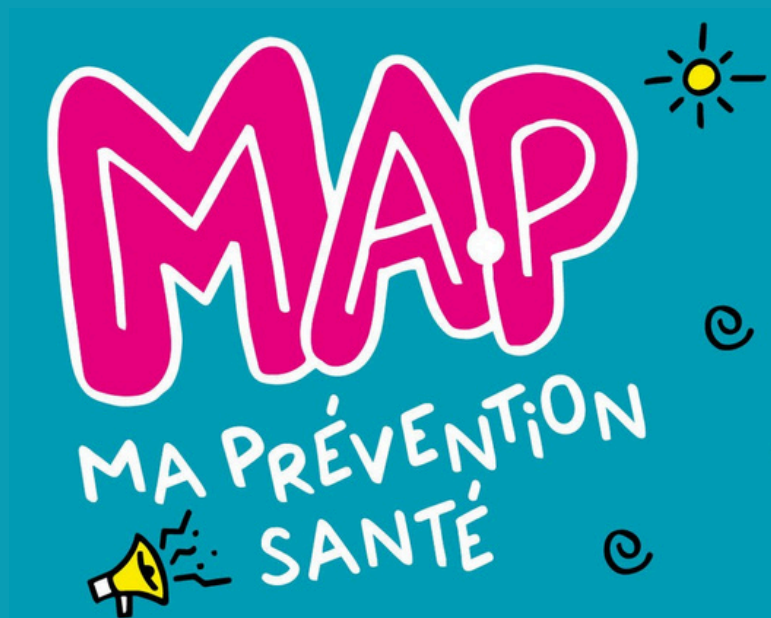
Liste des annexes transmises en Préfecture :

- Rapport activité 2023
- Montpellier\_Convention\_Partenerariat\_MAP\_2024\_VF

Accusé de réception – Ministère de l'intérieur  
034-213401722-20241015-279335-DE-1-1  
Acte Certifié exécutoire  
Envoi en Préfecture : 24/10/24  
Réception en Préfecture : 24/10/24

Monsieur le Maire certifie sous sa responsabilité le caractère exécutoire de cet acte et informe qu'il peut faire l'objet d'un recours gracieux dans un délai de deux mois adressé au Maire ou d'un recours contentieux devant le tribunal administratif de Montpellier dans un délai de deux mois à compter de sa publication ou notification, en vertu de l'article R. 421-5 du Code de justice administrative. Le tribunal administratif peut être saisi par l'application informatique « Télérecours citoyens » accessible par le site internet [www.telerecours.fr](http://www.telerecours.fr).

2023



# RAPPORT D'ACTIVITÉ



# SOMMAIRE

Genèse du projet	1
“L’aller vers” : Principes et enjeux	2
Présentation de la Ma.P	3
Bilan 2023	4
Perspectives	5
Focus sur des actions phares	6
Annexes	7



**GENESE DU PROJET**

**01**

## **UN DIAGNOSTIC TERRITORIAL DE SANTÉ QUI PRÉCISE LES BESOINS DES TERRITOIRES**

---

Engagée par le nouvel exécutif en 2020, la démarche de préfiguration du premier Contrat Local de Santé (CLS) de la ville de Montpellier s'est traduite par la réalisation d'un diagnostic territorial de santé. Ce dernier a permis d'objectiver et de rendre lisible la situation socio-sanitaire des territoires et notamment des quartiers prioritaires de la politique de la ville (QPV).

En effet, de fortes inégalités sociales et territoriales de santé sont apparues ou ont été confirmées sur de nombreux déterminants de santé. L'accès à l'information, à la prévention, aux droits et à l'offre de soins étant limité par des obstacles socio-culturels, financiers ou par l'insuffisance d'offre de proximité.

Les professionnels ont pu faire remonter de forts besoins de coordination, de construction de dynamiques partenariales de proximité et d'un soutien des projets locaux.

## **UNE CRISE SANITAIRE QUI RENFORCE LA NÉCESSITÉ D'UNE APPROCHE GLOBALE ET PARTAGÉE DE LA SANTÉ**

---

La crise sanitaire de la COVID-19 vécue en 2020 a mis en lumière la pertinence des actions d'"aller vers", transversales et co-construites avec différentes typologies d'acteurs. Les actions de vaccinations et de dépistages en pied d'immeubles ont rencontré un franc succès, renforçant l'idée d'actions au plus près des besoins des populations. La mobilisation d'acteurs de proximité ayant été un levier majeur notamment dans la médiation réalisée auprès des habitants. De nombreuses initiatives inspirantes ont également émergé et pu être repérées au niveau national comme les unités mobiles de l'association les Marsoins lancées à Saint-Nazaire ou le BIP du CRIPS île-de-France.

---

## EN SYNTHÈSE :

### UN CONTEXTE FAVORABLE À LA CRÉATION D'UNE UNITÉ MOBILE DE PRÉVENTION SANTÉ MULTI- THÉMATIQUE, COORDONNÉE PAR LA VILLE DE MONTPELLIER

---

La volonté du nouvel exécutif de porter des actions “d’aller vers”, les expériences d’actions de proximité mises en place durant la crise sanitaire, la capitalisation d’actions déjà déployées via des collectifs thématiques (Cancers, M Sans SIDA...) et l’avènement de politiques publiques structurantes pour le territoire (CLS, CLSM, contrat de ville...) sont donc à l’origine d’un projet d’unité mobile plurithématique coordonné par la ville.

Innovant et fédérateur, facilitant l’installation en proximité des expertises des acteurs du territoire, le projet a pour vocation d’intervenir principalement au plus près des populations éloignées de l’information, du droit en santé et des soins. L’un des objectifs est d’aller au contact de ces publics, sur leurs lieux de vie afin de les sensibiliser pour leur offrir des opportunités de réintégrer des parcours de prévention ou de soins, existants ou en cours de construction sur les territoires, avec des stratégies incluant de nouvelles modalités d’interventions et de nouvelles technologies.

L’émergence des communautés professionnelles territoriales de santé (CPTS), le soutien de la ville apporté aux porteurs de projets de centre de santé et de maison de santé pluri-professionnelles (MSP), l’avancée des différentes fiches actions du Contrat Local de santé, le lancement du nouveau contrat de ville ou encore les dynamiques soutenues par “Med Vallée” viennent nourrir le projet et ainsi, renforcer ses liens aux territoires, aux professionnels et aux habitants.

# “L’ALLER VERS” PRINCIPES ET ENJEUX

ARS Ile de France  
Infolettre N°72 - 7 avril 2022  
« L’aller-vers, une démarche  
de santé publique »

# 02

## LE RETOUR VERS LE SYSTÈME DE DROIT COMMUN : UNE FINALITÉ DE « L'ALLER VERS »

Toute démarche « **d'aller vers** » doit intégrer de manière durable, la question du retour vers le droit commun. Il ne s'agit pas d'inscrire des personnes vulnérables dans des filières parallèles au dispositif de droit commun, l'aller vers doit être conçu comme une offre de droit commun renforcée.

En même temps que des efforts sont développés pour intervenir en proximité des habitants, des personnes éloignées de la santé, il est nécessaire de réfléchir aux moyens de ramener ces mêmes personnes vers le système de santé de droit commun. Sinon, le risque est grand de voir se développer ou s'amplifier une offre de santé à deux vitesses qui peut enfermer les personnes « dans une trappe à précarité sanitaire ». Cela veut dire travailler sur la revalorisation de la personne, de son approche du corps, de ses capacités d'empowerment afin de pouvoir ouvrir avec elle la question de la santé quand celle-ci n'est pas prioritaire (se nourrir, se loger).

L'action doit se faire au point de contact le plus proche, avec des relais de socialisation et d'accompagnement de confiance, en adaptant les messages de prévention, en s'appuyant sur l'éducation pour la santé ou les démarches en santé communautaire.



**Pour améliorer la santé de la population, les services de santé, sociaux et d'éducation ne suffisent pas : certains citoyens ne sont pas en mesure d'accéder aux soins et à la prévention. Si l'on veut qu'ils en bénéficient, il faut aller à leur rencontre au sein de leurs lieux de vie.”**

## UNE ACTION DÉPLOYÉE DANS PLUSIEURS LIEUX

---

La rue représente un espace privilégié pour des actions d'aller vers. Mais les lieux d'intervention sociale comme les accueils de jour, les endroits de distribution alimentaire ou les structures d'hébergement peuvent aussi être investis comme les lieux de socialisation ou d'accompagnement (ateliers sociolinguistiques, accueil d'associations).

Toutes les actions se réclamant d'une démarche « d'aller-vers » ne nécessitent pas pour autant un déplacement physique des intervenants. Elles peuvent se déployer virtuellement, par téléphone, par mail, voire par internet, dans certains contextes et auprès de certaines populations non visibles dans l'espace public (par le biais de forum ou de tchat spécialisés par exemple autour de la prostitution). Le déplacement peut aussi être symbolique, en travaillant à la réduction de la distance pouvant exister entre les codes du public cible et ceux des intervenants (à travers la pratique du non-jugement, le recrutement de personnel pair, l'adaptation des horaires d'ouverture, etc.).

## DES FORMES D'INTERVENTION TRÈS VARIÉES

---

Les maraudes sociales sont une des modalités les plus anciennes et les plus connues. Mais plusieurs autres formes existent comme les maraudes médicalisées, les équipes mobiles sanitaires (telle que l'équipe mobile tuberculose), ou les équipes mobiles psychiatrie précarité (EMPP), les équipes mobiles de réduction des risques, les associations intervenant dans les lieux de prostitution ou au pied des immeubles, les permanences délocalisées d'orientation médicale ou proposant des actions de prévention, de sensibilisation et de réduction des risques et des dommages (RDRD), avec repérage et orientation vers les structures spécialisées de type CAARUD et CSAPA ...

## NE PAS ATTENDRE QUE LES PERSONNES EXPRIMENT UNE DEMANDE D'AIDE

---

La stratégie nationale de prévention et de lutte contre la pauvreté intègre « l'aller-vers » comme une « démarche qui se situe au-delà de toute intervention sociale » qui « rompt avec l'idée que l'intervention sociale ferait systématiquement suite à une demande exprimée », engageant les acteurs « à se situer dans une démarche proactive, pour entrer en relation » avec ces publics « non-demandeurs ».



# PRÉSENTATION DE LA MA.P

- Présentation du dispositif
- Missions
- Fonctionnement
- Etapes de construction des actions
- Financements
- Une équipe de permanents
- Modalité d'interventions
- Espaces et matériel mis à disposition
- Stratégie de communication

03

# LA MA.P, MA PREVENTION SANTE

Portée par la Ville de Montpellier, la Ma.P est une unité mobile de prévention santé qui a pour mission d'aller à la rencontre de tous les publics dans une logique de réduction des inégalités sociales et territoriales de santé.

La Ma.P sillonne donc tout le territoire municipal et s'installe sur des places de marché, devant les écoles, au cœur des quartiers et des habitations... et amène avec elle de nombreux professionnels, associatifs et institutionnels, qui œuvrent dans le champ de la santé. Lieu d'échanges et d'informations, la Ma.P a pour but d'orienter les Montpelliérains vers les parcours de prévention et de soins de proximité. Elle peut également proposer de nombreuses actions d'information, d'accès aux droits et de prévention dont des dépistages individuels ou des vaccinations, gratuits et ouverts à tous.

La Ma.P amène la santé partout, pour toutes et tous dans un cadre bienveillant, convivial et de confiance.

Ce qui fait la particularité de la Ma.P, c'est qu'elle n'aborde pas seulement une thématique, elle représente un lieu d'accueil pour les partenaires permettant ainsi d'aborder différents thèmes de manière à répondre aux différents besoins en termes de santé de la population.

Sur le principe des rassemblements de Food truck, l'idée est de proposer des "villages santé" à installer facilement en proximité et de proposer une pluralité de services aux habitants.





L'objectif de la Ma.P est de développer des actions d'information, de prévention, d'orientation, de dépistage, de vaccination et d'accès aux droits en santé pour tous les Montpelliérains.

Co-construire avec les porteurs de projet du territoire et les habitants des actions de prévention santé de proximité, c'est :

- Adapter les actions et outils aux besoins des publics cibles
- Mettre en place un réseau personnalisé de proximité afin de bien orienter les publics
- Créer des événements spécifiques en partenariat
- Relayer et soutenir les grandes campagnes nationales et locales de prévention santé
- Relayer les politiques publiques portées par la collectivité (Contrat Local de Santé, Bien Vieillir, Contrat de Ville, Med Vallée...)

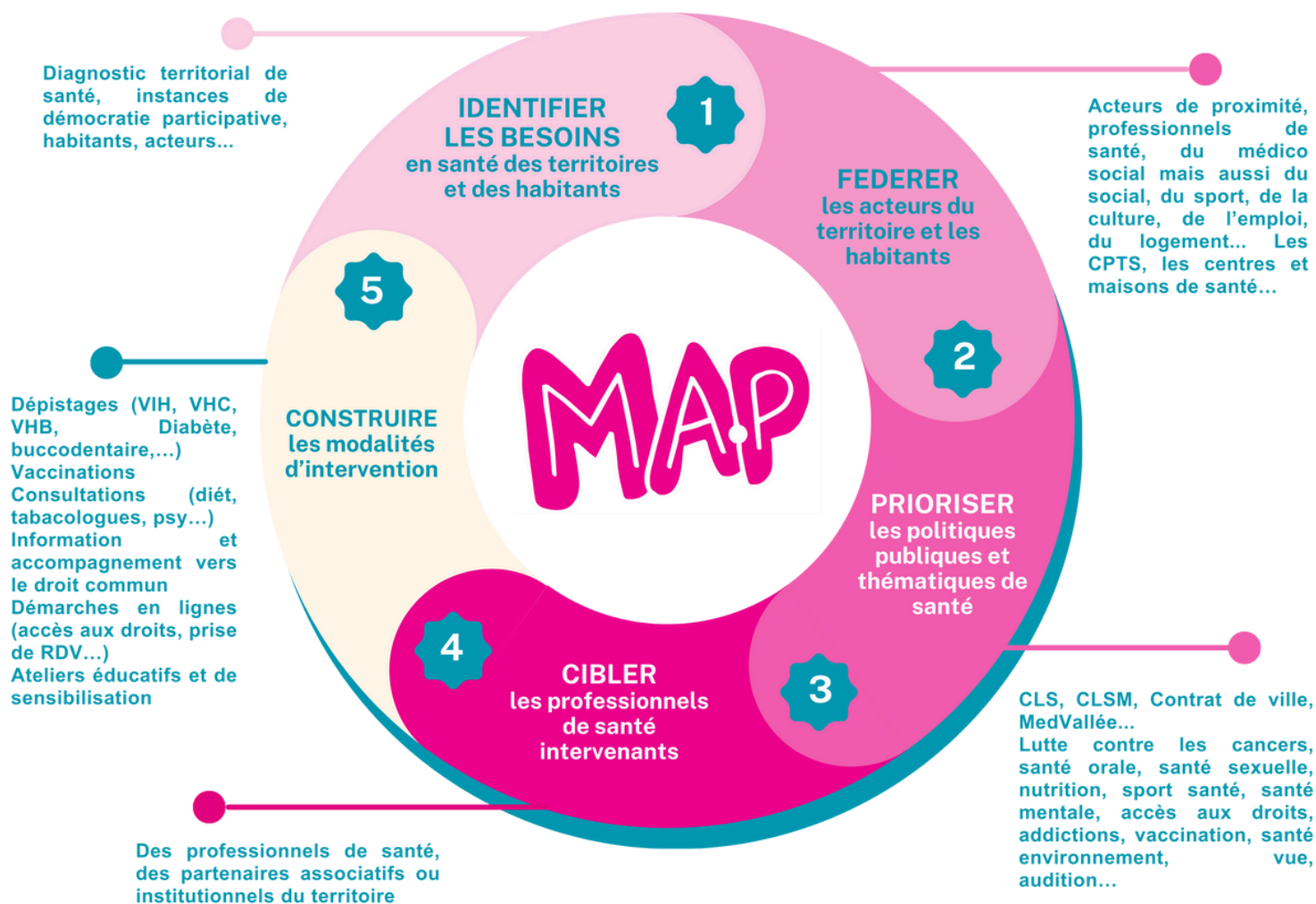
La Ma.P intervient également avec et en complémentarité d'autres unités mobiles (Mammobile, Unité mobile du CLAT, Diabète Occitanie, Mois sans tabac, AIDES...)



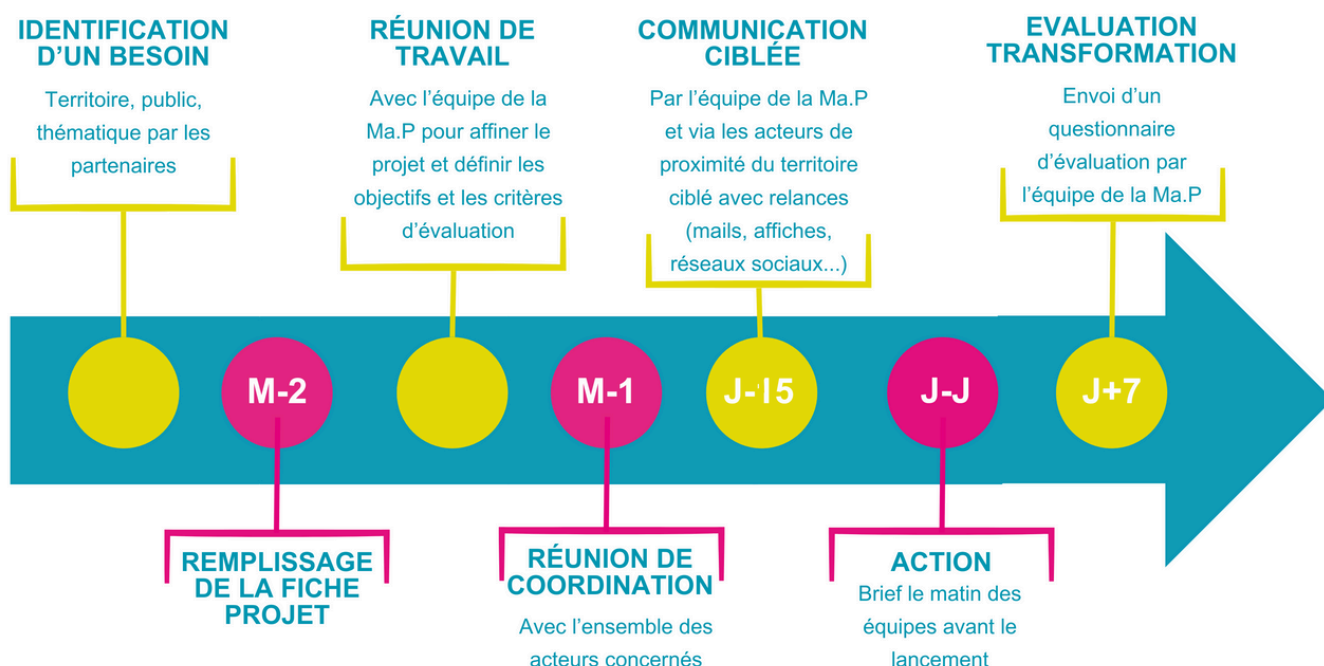
**Aujourd'hui, il est obligatoire d'agir pour lutter contre les inégalités sociales et territoriales de santé, tant sur l'accès aux soins que sur la prévention. L'unité mobile de prévention santé de la ville de Montpellier est une première réponse à cet enjeu majeur »**

Élodie Brun-Mandon, conseillère municipale déléguée à la santé, à la prévention et à la lutte contre les addictions

## FONCTIONNEMENT : DEFINITION PREALABLE D'UN PROJET DE TERRITOIRE



## ÉTAPES DE CONSTRUCTION DES ACTIONS



## FINANCEMENTS

---

La ville de Montpellier a bénéficié d'un soutien financier de 32 000 euros de la Dotation Politique de la Ville (DPV) pour l'achat de l'unité mobile. Le restant de l'investissement (48000 euros) étant financé par la collectivité.

Le poste de coordinateur de la Ma.P (catégorie B) est issu de la transformation d'un ancien poste d'animateur santé (catégorie C) qui était déjà intégré à l'unité santé du service de la cohésion sociale de la ville.

Les frais de fonctionnement sont partagés entre différentes directions de la ville :

- le service des moyens généraux pour les fluides, assurances...
- la direction de la communication pour la charte graphique, les impressions...
- le service de la cohésion sociale pour le matériel, outils de prévention,...

Les partenaires intervenants dans la Ma.P utilisent leurs fonds propres issus de subventions de droit commun (ARS, CPAM, CAF, Ville...) ou d'appels à projets spécifiques.

## UNE EQUIPE DE PERMANENTS

---

La Ma.P est un véritable outil "agile", modulable en fonction de l'action construite. Il permet de toucher un large public au travers d'un panel d'interventions très différentes, adaptées aux besoins des territoires.

L'équipe de la Ma.P est constituée d'un coordinateur et de deux services civiques dont les missions s'articulent autour de la médiation et la déambulation.

L'équipe, permanente sur chacune des actions, est formée aux enjeux de la médiation en santé et dispose d'une bonne connaissance des acteurs et des dispositifs engagés sur chaque territoire.

## UNE ÉQUIPE QUI ASSURE

- la coordination des actions et des acteurs
- la mise en place opérationnelle des actions (Demande d'occupation du domaine public - ODP, visites sur site préalables, matériel nécessaire...)
- la communication
- le suivi de l'évaluation
- les déambulations à proximité de la Ma.P pour aller « au contact » des habitants dans une stratégie "d'hameçonnage"
- l'orientation des publics vers les structures de santé de proximité
- l'animation d'ateliers ludo-éducatifs
- la diffusion de documents et brochures d'information thématiques

**Elle est complétée par les équipes de structures partenaires qui interviennent sur le même mode opératoire et avec lesquelles les actions sont construites.**



## MODALITES D'INTERVENTION

---

- **Accessibilité universelle** : Dans une logique d'accueil universel et inconditionnel, l'équipe permanente de la Ma.P est formée et sensibilisée tout au long de l'année à l'accueil de publics ayant des besoins spécifiques (Consommateurs de drogues, publics migrants, personnes en situations de handicap). L'objectif étant de connaître les besoins et les difficultés des personnes, d'adapter la communication et l'accompagnement en fonction des situations particulières repérées.
- **Interprétariat** : La Ma.P s'appuie sur un réseau de partenaires territoriaux (cf. tableau - page 19) dont la plupart disposent d'interprètes au sein de leur structure. C'est le cas par exemple des associations TIN HINAN ou Coeur de Lionnes sur le quartier de la Mosson qui interviennent conjointement avec l'unité mobile afin de mieux accompagner les personnes accueillies. Leur présence est également un moyen de rassurer les habitants et de légitimer l'équipe permanente de la Ma.P. En cas d'absence de professionnels sur un territoire ou de demandes spécifiques, des prestations d'interprètes qualifiés ont pu être financées.

## MATÉRIEL MIS À DISPOSITION

- Tente de 3m par 3 m
- Frigo, lave main autonome
- Parasol, tables et chaises
- Table médicale
- Borne WIFI
- 2 tablettes tactiles avec notamment
- 1 imprimante
- Sonorisation avec micro HF
- Application ELIOZ permettant d'accueillir et de renseigner des personnes sourdes et malentendantes
- Rampe d'accès PMR
- Machine à café





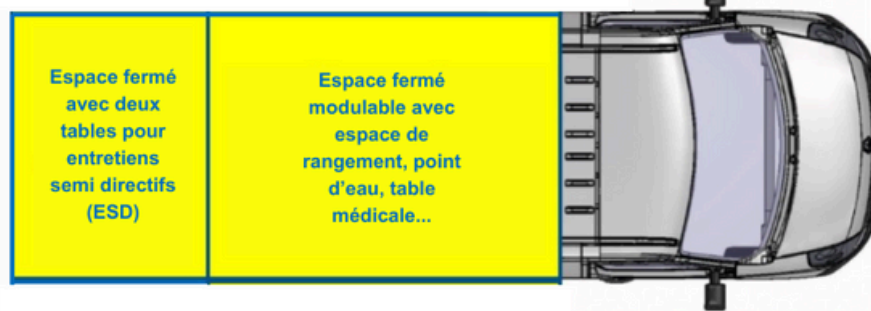
# ESPACES

La Ma.P est agencée afin de “agile” offrant ainsi deux espaces distincts favorisant un large panel d’actions :

01.

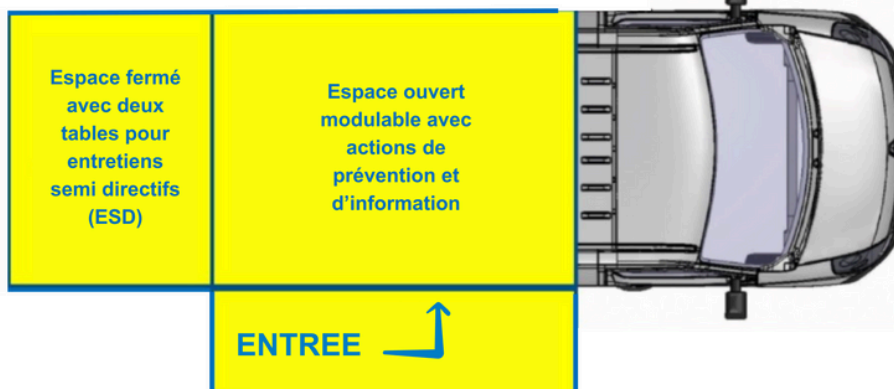
Un espace fermé permet d’effectuer des entretiens semi-directifs, des dépistages ainsi que des consultations de prévention.

ENTREE



02.

Un espace ouvert et modulable s’adapte aux différentes actions de santé : on y retrouve un lave main autonome ainsi qu’une table d’examen pour les dépistages, la vaccination et autres types d’actes.





# CHARTE GRAPHIQUE

Elaborée par l'équipe de graphistes de la Ville de Montpellier, la charte graphique de la Ma.P se distingue par la volonté de proposer une communication colorée et dynamique, accessible au plus grand nombre et compréhensible en un simple "coup d'oeil".

Inspirée de l'univers créatif de l'artiste Keith HARING, les visuels, utilisant de nombreux pictogrammes issus de la méthode "Facile A Lire et à Comprendre (FALC)" prouvent une communication inclusive et accessible permettant de renforcer les liens avec différentes communautés. Les couleurs choisies permettent de donner de la visibilité à la Ma.P sur le terrain et la rendre reconnaissable par les habitants des quartiers sillonnés.



**Je ne suis pas un commencement.  
Je ne suis pas une fin. Je suis un lien  
dans une chaîne** K. Haring

La stratégie de communication de la Ma.P est centrée sur une segmentation de la communication, ciblant le territoire d'action. L'identification de structures relais, de médiateurs étant primordiale dans ce cadre.

Une communication globale, ciblant le "grand public" pouvant être déployée lors de relai d'événements nationaux (type Moi(s) sans tabac, Octobre rose...)

## OUTILS DE COMMUNICATION

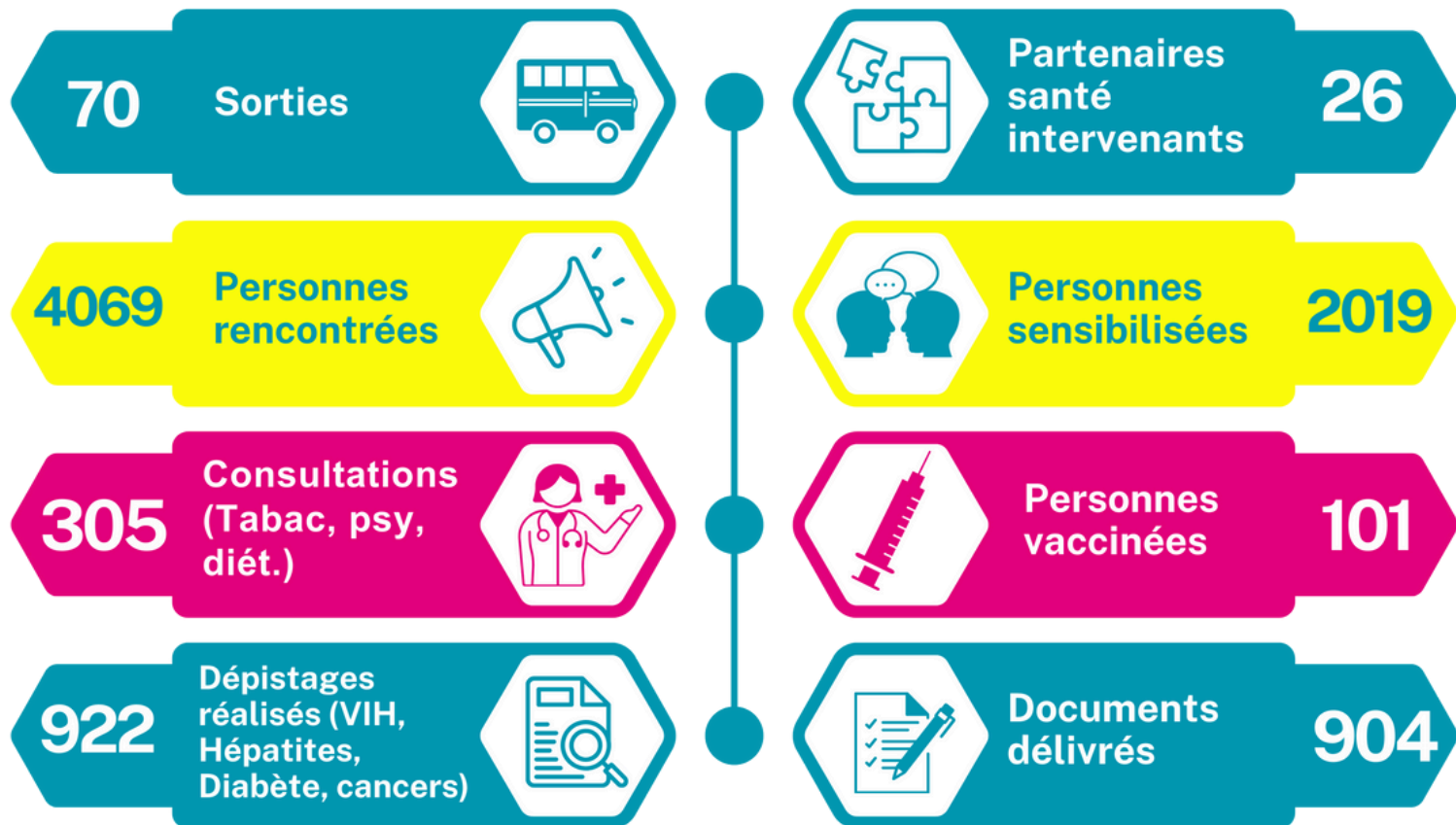
01. **PRINT** : La Ma.P diffuse un programme trimestriel imprimé sous format "Flyer" (Annexe 1 - page 33). A noter, des affiches sont partagées sous format électronique aux partenaires territoriaux en amont des actions. (Annexe 2 - page 34)
02. **OUTILS DE PROMOTION** : La Ma.P dispose d'outils de promotion de la santé comme des préservatifs internes et externes, des balles anti-stress, bouchons d'oreille, stylos, carnets ou encore des brosses à dents.
03. **RELATIONS PRESSE** : En appui de la direction de la communication de la ville, des communiqués de presse peuvent être réalisés en fonction des besoins des actions. (revue de presse en annexe 3 - page 35)
04. **MAILING** : En amont de chaque action, un mail est envoyé aux acteurs de proximité, repérés comme relais sur les territoires.

# BILAN 2023

- Synthèse chiffrée
- Éléments quantitatifs
- Éléments qualitatifs

# 04

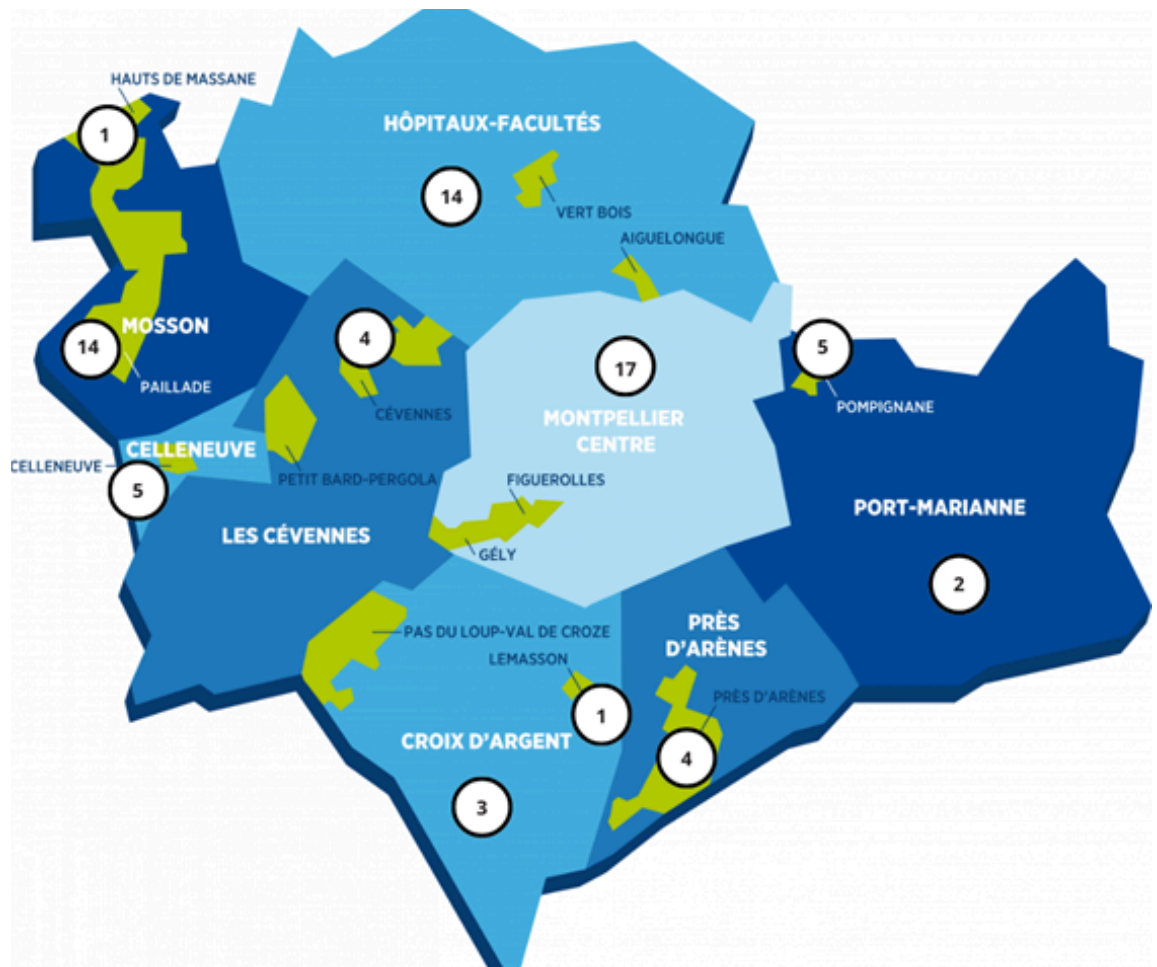
## EN SYNTHÈSE





## TERRITOIRES SILLONNES

75% des actions réalisées en QPV en 2023



La ville de Montpellier s'étend sur une superficie de 56 km<sup>2</sup> et comprend 10 quartiers prioritaires caractérisés par des disparités de niveau de vie par rapport au reste du territoire. La Ma.P se mobilise dans ces quartiers dans le but de lutter contre les inégalités d'accès à la prévention, aux droits et aux soins. Les quartiers prioritaires sont au cœur des initiatives de la Ma.P qui a pour objectif initial, en accord avec les finalités du Contrat Local de Santé de s'installer 80% de son temps au cœur des QPV.

**A la fin de l'année 2023, la Ma.P aura effectué 70 sorties.**

**75% d'entre elles ont eu lieu en quartiers prioritaires.**

Les autres actions étant réalisées sur les principales places de la ville, très passantes et fréquentées comme la place de la comédie.



# PARTENAIRES INTERVENANTS

Forte de partenariats historiques et de projets communs, l'équipe de la Ma.P possède aujourd'hui un panel de partenaires associatifs et institutionnels important. Réunis autour de valeurs communes et d'objectifs partagés, ce sont **29 partenaires**, experts, généralistes ou spécialistes qui sont intervenus avec l'unité mobile de prévention santé en 2023.

Ces derniers interviennent via des financements de droit commun (ARS, Ville, CPAM, CHU...) ou d'appels à projets spécifiques.





# PARTENAIRES TERRITORIAUX

La Ma.P s'appuie tout au long de l'année sur un réseau d'acteurs territoriaux constitué de services de la collectivité (Maisons pour tous, écoles, clubs de l'âge d'or...), d'associations locales (intégrées au Contrat de Ville), d'acteurs de santé (coordonnés notamment via le Contrat Local de Santé) et d'instances de démocratie participative (Conseils de quartiers, conseils citoyens, conseil montpelliérain de la jeunesse, conseil des étrangers). Les structures de distribution alimentaire et particulièrement celles des Restos du cœur représentent également des partenaires importants du dispositif.

Structures	Partenaires	Nombre d'actions
Association de quartiers	Tin Hinan	3
	Solidarité DOM TOM	2
	AVEC	2
	Coeur de lionnes	2
	Secours populaire	1
	Jasmin d'orient	1
Restos du cœur	Triolet (Hôpitaux-Facultés)	8
	Camions du cœur (Centre)	4
	Marie Durand (Pompignane)	3
	Soldanelle (Petit-Bard)	3
	COS (Mosson)	1
Structures médicales	Maison de Santé Pluri-professionnelle Cevennes	3
	Centre de Santé "Quartier santé"	2
	Centre d'Examens de Santé (CPAM)	1
	Centre de santé Gammes	1

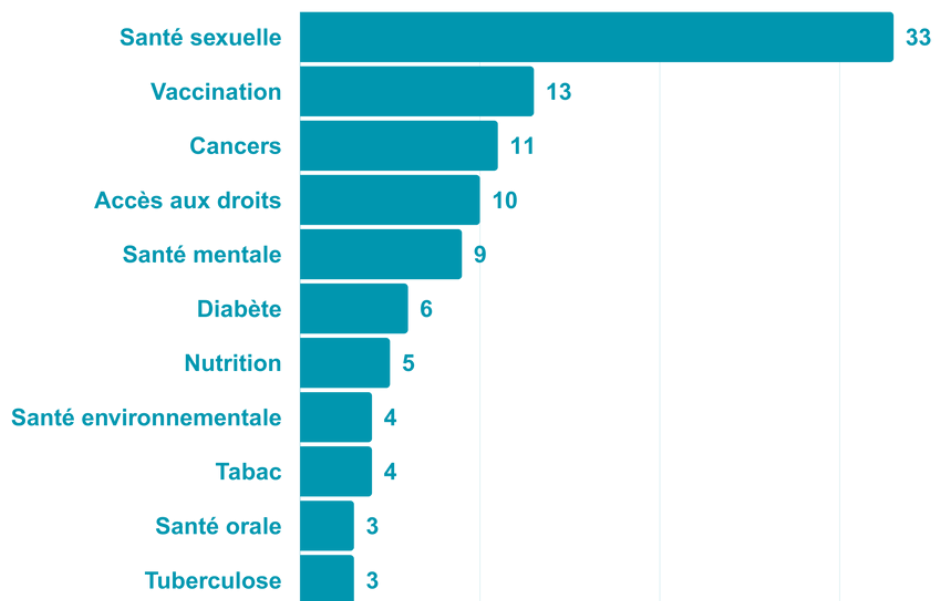


## ELEMENTS QUANTITATIFS

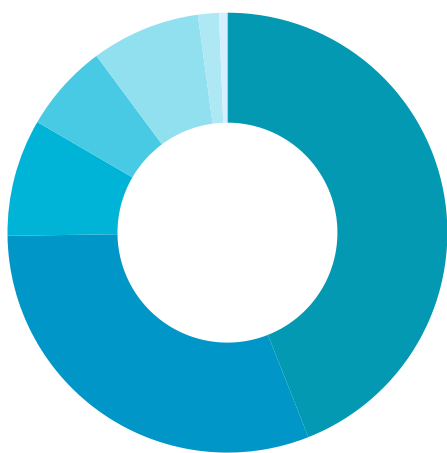
### NOMBRE D' ACTIONS PAR THÉMATIQUES

Avec son approche pluridisciplinaire, ce sont plus de **101 actions thématiques** qui ont été proposées aux Montpelliérains lors des 70 sorties de la Ma.P.

La richesse des acteurs engagés au sein du collectif "M Sans SIDA" expliquant le nombre important de consultations et dépistages en santé sexuelle.



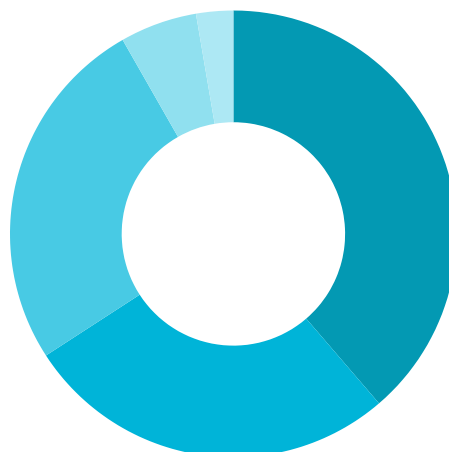
### CONSULTATIONS



- Santé sexuelle : 143
- Cancers : 100
- Vaccination : 28
- Cardiologie : 26
- Tabacologie : 21
- Psychologie : 5
- Bucco-dentaire : 2

### DEPISTAGES

- VIH et hépatites : 375
- Diabète : 263
- Cancers : 251
- Hypertension artérielle : 54
- Vue : 26



## CE QUE LES PROFESSIONNELS EN PENSENT

Evaluation réalisée en décembre 2023 auprès des partenaires intervenants dans la Ma.P

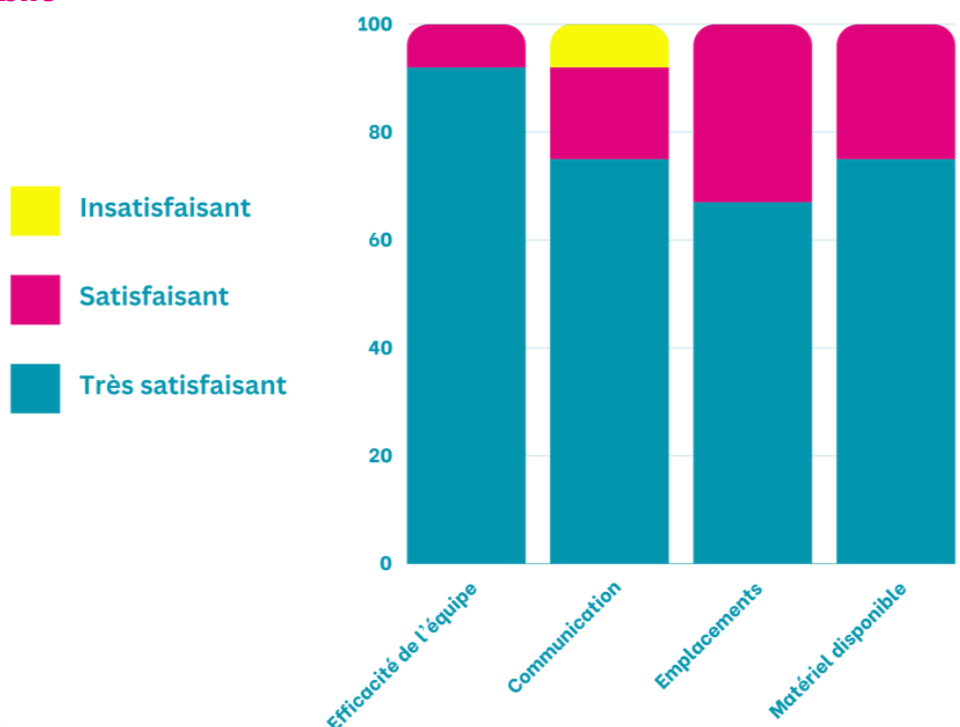


**“La possibilité offerte par la Ma.P de toucher de nouveaux publics pour nos actions de santé publique à Montpellier est une réelle plus value. La visibilité offerte et le travail en réseau sont également des points forts du projet”**

La majorité des partenaires intervenant au sein de l'unité mobile soulignent le confort apporté par la “solution clé en main” offerte par la Ma.P et son équipe. La bonne connaissance des territoires et des acteurs locaux identifiés comme relais, l'attractivité du camion (“Neuf, attirant et bien outillé”), l'action de déambulation réalisée par les services civiques ou sa dimension plurithématique permettant de développer des actions efficaces auprès de nouveaux publics.

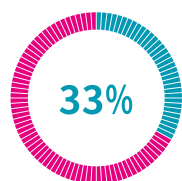


**Des partenaires intervenants dans la Ma.P souhaitent poursuivre leurs actions au sein de l'unité mobile**

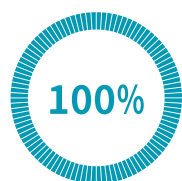


### CE QUE LES MONTPELLIERAINS EN PENSENT

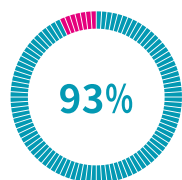
Questionnaire réalisé en juin 2023 auprès d'un panel de 83 personnes sur différentes actions de la Ma.P



**Des personnes interrogées connaissent le dispositif**



**Des personnes interrogées souhaitent que la Ma.P intervienne dans leur quartier**



**Des personnes interrogées trouvent que le dispositif Ma.P est utile**



### THÉMATIQUES D'INTERVENTIONS SOUHAITÉES PAR LES PERSONNES INTERROGÉES



**Bilans de santé (80%)**



**Santé mentale (59.2%)**



**Lutte contre les cancers (53.1%)**



**Diabète (65.3%)**



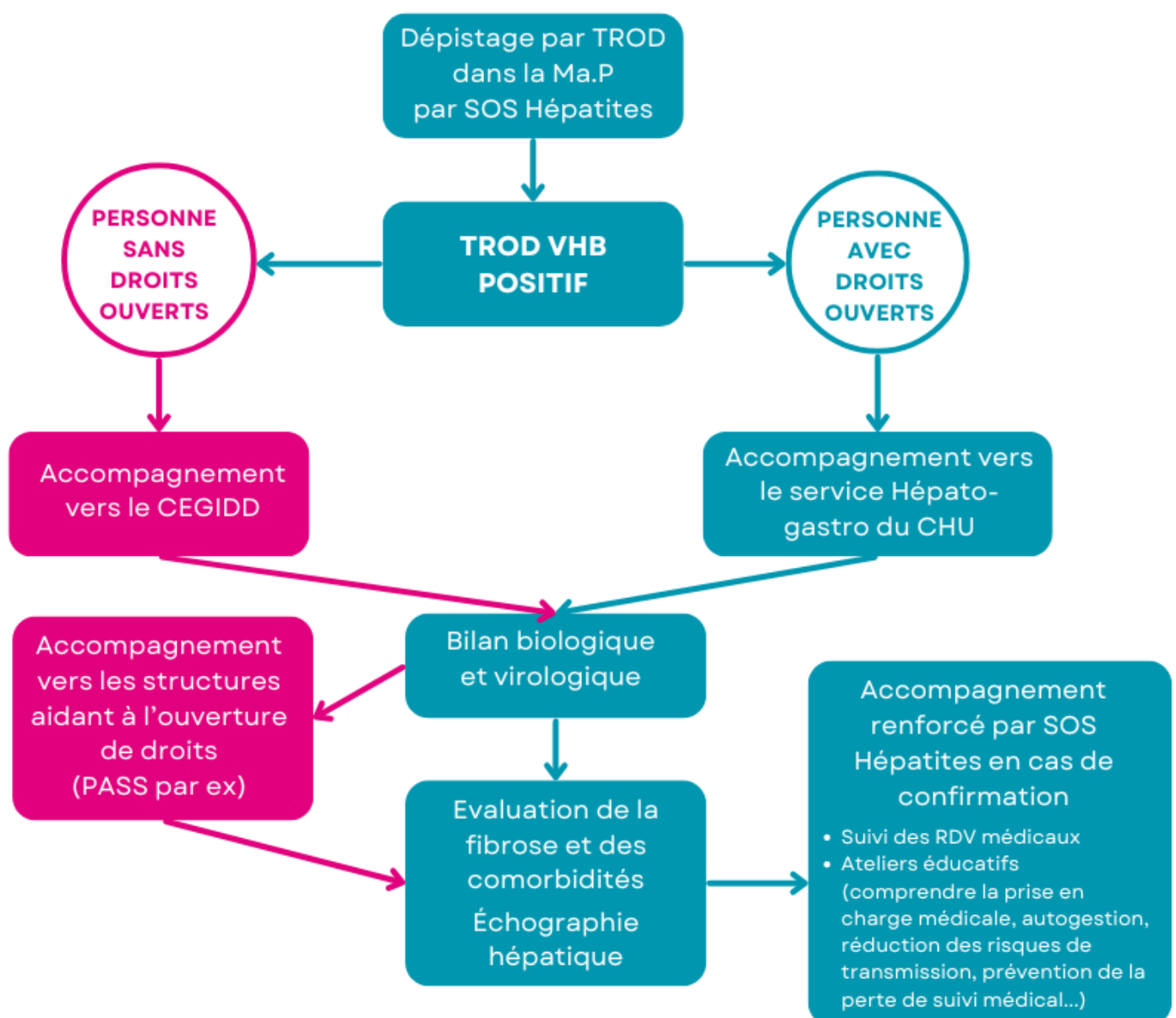
**Alimentation équilibrée (57.1%)**

# ILLUSTRATION D'UN PARCOURS DE SOIN : DÉPISTAGE DU VHB

Parmi les nombreux partenaires engagés au sein de la Ma.P, l'association SOS Hépatites est l'une des plus mobilisées avec plus de 21 actions réalisées. Les 180 dépistages réalisés par TROD ont ainsi permis de déceler 3 Hépatites.

Les personnes dépistées positivement ont pu être inscrites dans un parcours de soin territorialisé, animé et suivi par l'association SOS Hépatites en lien avec les services experts du CHU de Montpellier (Coordination Hépatites Occitanie (COHEP) et le CEGIDD).

## PRISE EN CHARGE D'UN TROD VHB POSITIF PAR L'ASSOCIATION SOS HEPATITES







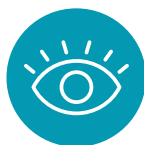
## 01. Un outil qui fédère

La Ma.p est un véritable outil d'animation territoriale qui fédère les acteurs issus d'horizons différents et les habitants autour d'actions de proximité. Il favorise l'interconnaissance, la création d'une culture commune et le lancement de dynamiques de travail qui se poursuivent au delà du temps de présence du camion sur le territoire.



## 02. Un outil qui facilite

La Ma.P avec son fonctionnement "agile" facilite l'implantation de "Villages Santé" au plus près des lieux de vie des habitants. En accompagnant les démarches d'occupation du domaine public, en coordonnant les actions et leurs déclinaisons opérationnelles, le dispositif simplifie le travail des professionnels de santé en proximité. Il facilite par la même, l'accès des populations les plus éloignées aux services de santé.



## 03. Un outil qui éclaire

Avec plus de 75% d'actions réalisées en QPV, la Ma.P rend visible les besoins de territoires peu investis. Véritable "cheval de Troie", elle peut ainsi révéler puis alerter suite au repérage de certaines situations et déployer des réponses adaptées.



## 04. Un outil de médiation

Les compétences de l'équipe permanente de la Ma.P associées à la présence d'acteurs de proximité, médiateurs connus par les habitants et donc "légitimes" permettent de créer des liens avec les habitants. Elles participent au changement des représentations et des pratiques entre le système de santé et une population qui éprouve des difficultés à y accéder. La récurrence de certaines actions et la présence d'interprètes étant des points forts dans la création d'une relation de confiance avec les bénéficiaires.



## 05. Un outil apprécié par les habitants et les professionnels

Après une première année de fonctionnement et d'expérimentations, la Ma.P est un outil repéré et apprécié aussi bien par les habitants que par les professionnels. L'objectif à moyen terme étant que les habitants puissent venir à la rencontre de la Ma.P spontanément.



**PERSPECTIVES**

**05**

# UNE PREMIÈRE ANNÉE D'EXPÉRIMENTATION POSITIVE

La première année de fonctionnement de l'unité mobile de prévention santé de la ville de Montpellier présente un bilan positif aussi bien en termes quantitatifs (nombre d'actions, de partenaires engagés, de personnes sensibilisées...) que qualitatifs (satisfaction des partenaires et du public, accompagnement des bénéficiaires vers des parcours de santé de proximité, dynamiques territoriales impulsées).

De nombreuses collectivités, inscrites dans la même logique "d'aller vers", ont d'ailleurs sollicité la ville de Montpellier pour mieux identifier les freins et leviers de ce type de dispositif, modulable et adaptable à différents contextes.

Le "droit à l'erreur" autorisé par l'expérimentation a permis de tester différentes modalités d'interventions, publics cibles et thématiques d'interventions, permettant de consolider des partenariats mais aussi de grands principes de fonctionnement :

- Privilégier les sorties en QPV et tendre vers l'objectif de 80%
- 3 sorties par semaine sur des formats de demi journée
- Agir à minima, avec une association de proximité et deux acteurs de santé

L'outil reste cependant encore perfectible. De nombreuses pistes d'amélioration et perspectives de développement sont déjà identifiées.

## PERSPECTIVES

- Renforcer l'ancrage et le maillage territorial via le réseau de médiateurs en santé, les centres de santé, MSP et CPTS émergents sur le territoire mais également les acteurs du social dont les maisons des solidarités du conseil départemental
- Explorer de nouveaux territoires prioritaires (Gély-figuerolles, Pas du Loup-Val de Croze...) avec l'appui des acteurs du contrat de ville
- Développer l'accueil inconditionnel des publics via une formation renforcée de l'équipe permanente (littératie en santé, démarche inclusive) et le développement de partenariats structurants (aidants familiaux, patients experts et pairs-aidants, interprétariat...)
- Développement de cartographies d'acteurs de territoire partageables
- Améliorer la participation des personnes à la construction des actions (Expérimentation à venir sur le quartier Gély-Figuerolles)
- Déployer le projet "Territoire Zero Non Recours" animé par le CCAS de Montpellier qui permet de lutter contre le non-recours aux droits sociaux
- Accompagner le déploiement du projet de mutuelle communale
- Déployer des actions autour de nouvelles thématiques de santé : Les activités physiques et sportives, la santé orale, la santé mentale
- Améliorer les outils d'évaluation et de suivi des personnes accompagnées
- Développement d'outils d'animations spécifiques

# FOCUS - ACTIONS PHARES

# 06

Parmi les nombreuses actions développées par l'équipe de la Ma.P et ses partenaires, certaines de par leur récurrence apportent ou ont apporté des résultats positifs en termes de bénéfices pour la santé mais aussi en termes d'animation territoriale :

- Santé mentale dans les lycées
- Journée santé des femmes
- Permanences santé sur le marché de la Paillade
- Distribution alimentaire des restos du cœur - Campus Triolet



# ACTION SANTÉ MENTALE DANS LES LYCÉES

## CONTEXTE :

La santé mentale des jeunes de moins de 18 ans s'est fortement dégradée depuis le premier confinement avec une notable augmentation des troubles anxieux et dépressifs (augmentation du passage aux urgences psy, augmentation des Tentatives de suicide...) (Santé publique France). C'est dans ce contexte que l'Unité Jeunes Adultes du CHU de Montpellier et le 3114 ont sollicité l'équipe de la Ma.P pour développer, dans le cadre des Semaines d'Information en Santé Mentale (SISM), des actions de sensibilisation au sein des lycées de la ville.



## PUBLIC :

Lycéens âgés de 15 à 18 ans

## OBJECTIFS :

Promouvoir la santé mentale et améliorer le bien-être des jeunes via des interventions en établissements et à proximité de ces derniers.

## LES CHIFFRES :



**4 Lycées**

Champollion, Agropolis,  
Mermoz et Joffre



**385**

C'est le nombre de  
lycéens qui ont participé

## PARTENAIRES :





# JOURNÉE SANTÉ FEMMES

## CONTEXTE :

Impulsées par l'Assurance Maladie de l'Hérault, les journées santé des femmes sont l'occasion de sensibiliser toutes les femmes sur l'importance de devenir actrice de leur santé et de réaliser les dépistages des principaux cancers féminins (sein, col de l'utérus, et colon). Ainsi, lors de ces événements, les participantes ont la possibilité de réaliser les 3 dépistages en un seul lieu mais aussi de participer à de nombreux ateliers de prévention (santé mentale, santé sexuelle, bilan santé, équilibre alimentaire, activité physique...). L'opération est renouvelée une fois par an en QPV. (éléments complémentaires en Annexe 4)



## PUBLIC :

Femmes non dépistées depuis 2 ans sur l'un des 3 cancers

## LES CHIFFRES :

- 65** Frottis
- 70** Mammographies
- 8** Kits dépistage cancer colorectal

## OBJECTIFS :

Contribuer à l'adoption de comportements favorables à la santé et promouvoir le dépistage organisé des cancers

- 44** Hémo-glucotests
- 22** Vaccinations
- 19** Tensions prises

## LES PARTENAIRES :





# PERMANENCES SANTÉ SUR LE MARCHÉ DE LA PAILLADE (MOSSON)



## CONTEXTE :

Avec 25 000 habitants, le quartier de la Mosson est le plus important quartier prioritaire de la ville où 60% des habitants vivent en dessous du seuil de pauvreté.

Le quartier bénéficie d'un projet de renouvellement urbain porté par l'ANRU, à l'origine d'une dynamique positive autour des questions de santé des habitants (création d'une MSP et d'une CPTS, installation du Centre d'Examen de Santé de la CPAM). C'est dans ce cadre que s'inscrit l'action récurrente de la Ma.P qui vient s'installer sur le marché de la Paillade un mardi sur deux avec des professionnels de santé différents. L'appui du tissu associatif local est majeur dans l'accompagnement des habitants, notamment sur les aspects liés à la littératie en santé et à l'interprétariat.

(éléments complémentaires en Annexe 4)

## PUBLIC :

Habitants du quartier de la Mosson

## OBJECTIF :

Renforcer les démarches d'aller vers en santé pour faciliter l'accès aux soins, aux droits et à l'offre de santé

## LES CHIFFRES :

5

Permanences

46

Dépistage diabète

26

Bilans visuels

20

Sensibilisation à la santé environnementale

11

Vaccinations

23

Personnes sensibilisées sur l'impact du tabac sur la santé

## LES PARTENAIRES :



# DISTRIBUTION ALIMENTAIRE DES RESTOS DU CŒUR - TRIOLET



## CONTEXTE :

Montpellier accueille plus de 75 000 étudiants sur son territoire.

Parmi eux, près de la moitié déclarent sauter des repas pour des raisons financières.

Le partenariat avec la distribution alimentaire des Restos du cœur organisée sur le campus universitaire du Triolet entre dans ce cadre : aller vers les étudiants en précarité afin de les accompagner sur la gestion de leur capital santé. (éléments complémentaires en Annexe 4)

## PUBLIC :

Étudiants bénéficiant de l'aide alimentaire - Campus de Triolet

## OBJECTIFS :

Renforcer les démarches d'aller vers en santé pour faciliter l'accès aux soins, aux droits et à la prévention

## LES CHIFFRES :

**88** Dépistages Hépatites et VIH

**7** Etudiants sensibilisés aux effets du tabac sur la santé

**2** Consultations dentaires

## LES PARTENAIRES :



# ANNEXES

- Programme “Septembre-décembre 2023”
- Exemple d’affiche
- Revue de presse
- Tableaux “Focus actions”

# 07



# PROGRAMME "SEPTEMBRE-DECEMBRE 2023"

## MAP

### MA PRÉVENTION SANTÉ

## AGENDA

### SEPTEMBRE À DECEMBRE 2023

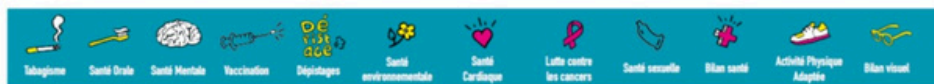
Information, droit en santé, vaccination, dépistages, bilans santé  
**Gratuits, sans rendez-vous**  
et ouverts à tous

**PARTENAIRES :**

**CONTACT**  
[map@ville-montpellier.fr](mailto:map@ville-montpellier.fr)  
 Tél : 06 28 42 40 17

Plus d'information  
[montpellier.fr/map](http://montpellier.fr/map)

## PLANNING DES ACTIONS



### SEPTEMBRE 2023

- DIMANCHE 10 - 10H À 18H**  
 Antigone des associations  
 (Allée de Delos - Quartier Antigone)
- MARDI 12 SEPT. 9H30 À 12H30**  
 Marché de la paillade  
 (141 Av. de Barcelone)
- MARDI 19 - 11H À 14H**  
 Quartier des Arceaux  
 (Rue Paladilhe)
- JEUDI 21 - 10H À 17H**  
 Place du nombre d'Or  
 (Quartier Antigone)
- MARDI 26 - 10H À 12H**  
 Marché de la paillade  
 (141 Av. de Barcelone)
- MERCREDI 27 - 9H À 11H**  
 Bassin Jacques Coeur
- MERCREDI 29 - 9H À 18H**  
 Place du nombre d'Or  
 (Quartier Antigone)

### OCTOBRE 2023

- LUNDI 2 - 9H30 À 17H30**  
 Place du Marché de Plan Cabanes  
 (Bd. Gambetta)
- MARDI 3 - 8H30 À 13H**  
 Parc J. Vachet  
 Rue J. Vachet
- MARDI 10 - 9H À 17H**  
 Lycée Champollion
- MERCREDI 11 - 10H À 17H**  
 Parc de Lutaret  
 Zoo de Montpellier
- JEUDI 12 - 9H À 17H**  
 Lycée Frédéric Bazille
- MARDI 17 - 9H30 À 12H30**  
 Marché de la paillade  
 (141 Av. de Barcelone)
- MERCREDI 18 - 11H À 14H**  
 Place Royale du Peyrou
- JEUDI 19 - 9H30 À 17H30**  
 Maison pour Tous Georges  
 Brassens - Place Jacques Brel  
 (Haut de Massane)

### NOVEMBRE 2023

- VENDREDI 20 - 9H30 À 17H30**  
 Parvis de l'Espace  
 Gisèle Halimi  
 35 rue de la Haye (Mosson)
- MERCREDI 25 - 17H À 20H**  
 Campus du Triplet  
 Université de Montpellier
- JEUDI 26 - 9H À 16H**  
 Quartier Pompièrnan  
 (Rue Marie Durand)
- MARDI 31 - 10H À 17H**  
 Avenue Louis Ravas  
 (quartier des Cévennes)
- MARDI 7 - 9H À 17H**  
 Lycée Mermoz  
 (117, Av. Jean Mermoz)
- JEUDI 9 - 9H À 13H**  
 Restos du Coeur Soldanelles  
 2 Rue des Soldanelles (Petit bard)
- VENDREDI 10 - 9H30 À 12H30**  
 Marché de la Paillade  
 (141 Av. de Barcelone)

### DECEMBRE 2023

- JEUDI 16 - 9H À 17H**  
 Lycée Joffre  
 (150, All. de la Citadelle)
- MARDI 21 - 9H30 À 12H20**  
 Marché de la paillade  
 (141 Av. de Barcelone)
- MERCREDI 22 - 17H À 20H**  
 Campus du Triplet  
 Université de Montpellier
- MARDI 28 - 11H À 14H**  
 Quartier des Arceaux  
 (Rue Paladilhe)
- JEUDI 30 - 9H À 16H**  
 Université Paul Valéry  
 (Maison Des Etudiants)
- MARDI 5 - 10H À 17H**  
 Place du Marché de Plan Cabanes  
 (Bd. Gambetta)
- MERCREDI 6 - 10H À 17H**  
 Centre Commercial  
 Mas Dreven Av. Pedro de Luna  
 (Quartier Lemasson)

### SEPTEMBRE 2023

- JEUDI 7 - 10H À 17H**  
 Parvis de l'Espace  
 Gisèle Halimi  
 35 rue de la Haye (Mosson)

Lieu d'échanges et d'informations, l'unité mobile de prévention santé Ma.P a pour but d'orienter les Montpelliérains vers les parcours de soins de proximité. Elle peut également proposer de nombreuses actions d'information, d'accès aux droits et de prévention dont des séances de vaccination et des dépistages individuels, gratuits et ouverts à tous. Vecteur innovant et fédérateur de la santé pour toutes et pour tous, la Ma.P sillonne tout le territoire montpelliérain, dans un cadre bienveillant, convivial et de confiance. Elle s'installe sur des places de marché, dans les écoles, au cœur des quartiers et des habitations. Elle s'appuie sur un réseau de nombreux professionnels, associatifs et institutionnels, notamment engagés dans la dynamique du Contrat Local de Santé (CLS). Retrouvez les prochains rendez-vous de passage de la Ma.P près de chez vous sur : [montpellier.fr/map](http://montpellier.fr/map)

ÉCOUTE

BONJOUR

EXEMPLE D’AFFICHE

**MAP**  
MA PRÉVENTION SANTÉ

**LE DIABÈTE,  
TOUS CONCERNÉS ?**

Information et sensibilisation au diabète  
Dépistages des complications du diabète  
Le diabète à travers l'assiette  
Accès aux droits et parcours de soins

**Mercredi 6 décembre 2023**  
**De 10h à 17h**

Quartier Lemasson  
Centre Commercial Mas Devon  
Av. Pedro de Luna





### REVUE DE PRESSE

- [https://actu.fr/occitanie/montpellier\\_34172/montpellier-la-ma-p-pour-un-meilleur-acces-a-la-prevention-et-aux-soins\\_55213893.html](https://actu.fr/occitanie/montpellier_34172/montpellier-la-ma-p-pour-un-meilleur-acces-a-la-prevention-et-aux-soins_55213893.html)
- <https://www.lagazettedemontpellier.fr/live/6373b6ecc0cd1e0b89569324/montpellier-un-nouveau-vehicule-de-prevention-sante>
- <https://www.midilibre.fr/2022/11/15/montpellier-un-bus-sillonne-les-quartiers-pour-lutter-contre-les-inegalites-en-sante-10804264.php>
- <https://encommun.montpellier.fr/index.php/articles/2024-03-09-sante-des-etudiants-lavuf-lance-un-guide-pratique-pour-aider-les-collectivites>
- <https://encommun.montpellier.fr/articles/2023-06-29-un-bus-qui-prend-soin-de-vous>
- <https://encommun.montpellier.fr/articles/2023-09-17-prenez-un-rendez-vous-avec-votre-sante>
- <https://encommun.montpellier.fr/articles/2023-10-02-un-bus-qui-roule-pour-votre-sante>

## ANNEXE 4

### FOCUS 02 - JOURNÉE SANTÉ DES FEMMES

#### 200 femmes présentes sur la journée

Lors de cette journée, plus de **200 femmes** se sont rendues sur les différents stands et ateliers proposés.

#### 70 Mammographies

Grâce au Mammobile, les femmes ont pu bénéficier d'examens de mammographies.

#### 65 frottis

Le cancer du col de l'utérus fait parti des cancers les plus fréquents chez la femme. Il est vivement recommandé de se faire tester tous les ans de 25 à 29 ans puis tous les 3 ans par examen cytologique appelé frottis.

#### 8 Kits remis

Le cancer colorectal fait parti des cancers le plus fréquent chez la femme. A partir de 50 ans femmes et hommes sont invités à se faire dépister.

#### 65 participantes aux ateliers santé mentale

Différents ateliers ont été proposés aux femmes et notamment un groupe de parole sur la santé mentale, l'isolement et les violences intrafamiliales. Ces séances étaient animées par l'association CESAM.

#### 22 Vaccins

L'objectif : remettre à jour le carnet vaccinal et vacciner les femmes qui le souhaitaient

#### 19 Prises de tension

L'objectif étant de surveiller son état de santé général et faire le lien avec de potentielles pathologies associées

#### 44 hémoglucolest

Un test rapide visant à relever le taux de sucre dans le sang pour alerter d'un potentiel dysfonctionnement de la régulation de la glycémie par l'insuline.

### Journée santé des femmes

### FOCUS 03 - PERMANENCES SUR LE MARCHÉ DE LA PAILLADE

#### 26 Dépistages de la vue

En partenariat avec la Mutualité Française, la Ma.P a pu proposer des bilans visuels afin d'orienter les personnes nécessitantes vers un ophtalmologue du quartier.

#### 55 personnes sensibilisées aux effet du tabac sur la santé

L'objectif permettre aux personnes présentes de remettre à jour leur carnet vaccinal. Ainsi sur deux actions nous avons pu sensibiliser 55 personnes à l'importance de la vaccination.

#### 11 vaccinations

L'objectif permettre une mise à jour du carnet vaccinal. Ainsi sur deux actions, 56 personnes ont pu être sensibilisées à l'importance de la vaccination et 11 autres ont pu être vaccinées.

#### 20 personnes sensibilisées à la santé environnementale

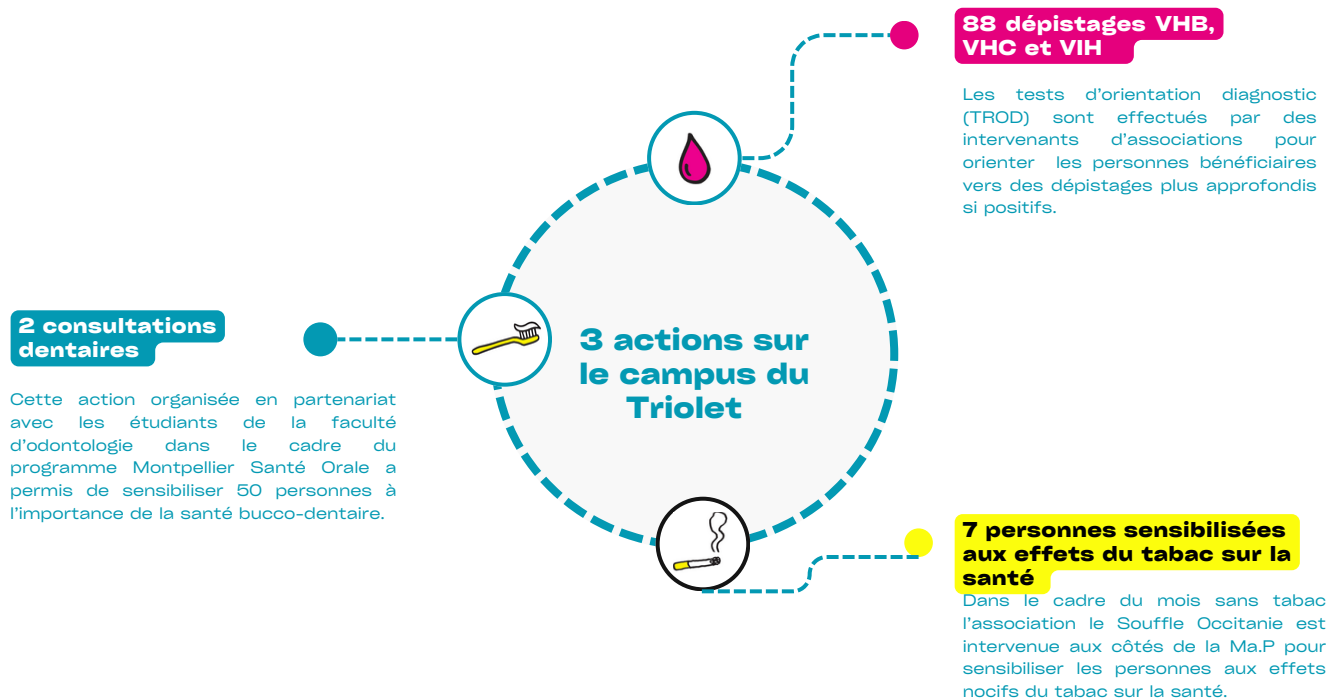
Dans le cadre de la semaine de lutte contre les perturbateurs endocriniens, la Ma.P est intervenue aux côtés de la Mutualité Française Occitanie afin d'informer sur l'impact de certains produits du quotidien peuvent avoir sur notre santé. Au total, ce sont 20 personnes qui ont participé à l'atelier et qui ont donc pu être sensibilisées.

#### 46 dépistages diabète

Un test rapide visant à relever le taux de sucre dans le sang pour alerter d'un potentiel dysfonctionnement de la régulation de la glycémie par l'insuline. Les personnes repérées ont pu être orientées vers l'association DREAM en charge de programmes d'ETP sur le quartier.

### Permanences santé sur le marché de la Paillade

### FOCUS 04 - DISTRIBUTION ALIMENTAIRE DES RESTOS DU CŒUR - TRIOLET



# MAP

## MA PRÉVENTION SANTÉ



[Montpellier.fr/Ma.P](http://Montpellier.fr/Ma.P)





LOGO  
PARTENAIRE

## CONVENTION DE PARTENARIAT ENTRE LA VILLE DE MONTPELLIER ET XXXXXXXXXXXXXXXXXXXXXXXXXXXX

UNITE MOBILE DE PREVENTION SANTE – Ma.P

### ENTRE LES SOUSSIGNES :

**La Ville de Montpellier** dont le siège social est situé au 1, place Georges Frêche  
34267 Montpellier représentée par, M. Michael DELAFOSSE, en sa qualité de Maire,

Ci-après dénommée « **Ville de Montpellier** »

**ET**

**Le XXXXXXXXXXXXXXXXXXXXXXXXXXXXXXXX**, dont le siège social est  
XXXXXXXXXXXXXXXXXXXX représenté par XXXXXXXXXXXXXXXX, agissant en qualité  
de XXXXXXXXXXXXXXXX

Ci-après dénommée « **XXXXXXXXXXXXX** »

La Ville de Montpellier et le XXXXXXXXXXXXXXXXXXXXXXXX étant ci-après  
dénommés individuellement « **le partenaire** » et collectivement « **les partenaires** » ou  
« **les parties** ».

### **IL EST PREALABLEMENT EXPOSE CE QUI SUIT :**

#### **Préambule**

**La Ville de Montpellier**, membre du Réseau Français des Villes Santé, riche d'une  
forte tradition médicale, acteur de la prévention et de la promotion santé, s'engage  
autour de nombreuses problématiques de santé publique, prioritaires sur son territoire  
tout au long de l'année : Accès aux droits en santé et aux soins, santé mentale,  
santé environnementale, prévention et promotion de la santé.

Engagée avec l'Agence Régionale de Santé (ARS) dans la démarche de signature  
d'un Contrat Local de Santé, la Ville de Montpellier s'est fixée comme objectif  
majeur de réduire les inégalités sociales et territoriales de santé.



## **Le partenaire, (Présentation)**

### **Contexte**

#### **Une crise sanitaire qui renforce la nécessité d'une approche globale et de proximité de la sante**

La crise sanitaire liée à l'épidémie de Covid-19 a montré la nécessité de développer des stratégies de prévention santé mobiles et adaptées à des zones géographiques données (ex : mise-en place de centres de dépistage et de vaccination en proximité).

#### **Développer les stratégies « d'aller vers » afin de réduire les inégalités sociales et territoriales de sante**

Le diagnostic territorial de santé réalisé par le CODES 34 dans le cadre de la préfiguration du Contrat Local de Santé a mis en avant les fortes inégalités sociales et territoriales de santé qui peuvent exister sur le territoire.

Malgré un bon niveau de santé, sont constatés des écarts selon les quartiers et les catégories socioprofessionnelles en termes d'exposition aux facteurs de risques de certaines pathologies ou d'espérance de vie en bonne santé.

L'accès à l'information, à la prévention, aux droits et à l'offre de soins peuvent être limités par des obstacles culturels, financiers ou par l'insuffisance d'offre de proximité.

C'est pourquoi, la Ville de Montpellier propose de coordonner un projet expérimental d'unité mobile de prévention santé en lien avec les partenaires associatifs et institutionnels du territoire.

#### **Dans ce contexte, les parties se sont rapprochées pour convenir des modalités de collaboration et de co-construction des actions de l'unité mobile.**

### **Article 1 : Engagements**

#### **1. La Commune**

La Commune s'engage :

- **En amont de la ou des actions :** A Préparer avec le partenaire en amont de la venue de l'unité mobile, sur le territoire ciblé :
  - o Mobilisation large des acteurs de proximité
  - o Identification des emplacements les plus adaptés
  - o Diffusion des outils de communication
  - o Effectuer les demandes d'occupation du domaine public et de matériels auprès des services de la ville compétents

- **Le jour de l'action :**
  - o A Mettre à disposition du partenaire le camion équipé (Cf. Présentation de l'unité mobile de prévention santé et ses équipements en annexe) et son équipe d'animation (1 chargé de projet / chauffeur et 1 animateur).
  - o L'animateur ira à la rencontre des habitants afin de les orienter vers l'unité mobile
- **En aval de l'action :** A fournir une évaluation-bilan de l'action. L'évaluation pourra également être co-construite avec le partenaire.

## 2. XXXXXXXXXXXXXXXXXXXX

**Le partenaire s'engage à :**

- **En amont de la ou des actions :**
  - o Préparer et définir avec l'équipe de l'unité mobile les modalités d'intervention et de communication
  - o Utiliser ses outils de communication pour informer le public cible
  - o Si possible, fournir à la Ville de Montpellier, des données de santé et socio-démographiques justifiant l'intervention
- **Le jour de l'action :**
  - o Assurer, en collaboration avec l'équipe de l'unité mobile, une présence sur les journées d'actions définies en amont
  - o Mettre à disposition les outils de travail adaptés aux actions
- **En aval de l'action :**
  - o Travailler avec la Ville de Montpellier le bilan de l'action

<b>Article 2 : Modalités de communication sur le partenariat</b>
--

Chacun des partenaires s'engage, dans le cadre du partenariat, à respecter les principes éthiques de l'autre partenaire.

Il s'engage également à ce qu'aucune communication portant sur les contenus du présent partenariat ne soit faite sans l'accord de l'autre partie.

Tout document ou support créé par l'un des partenaires, contenant une marque, un logo et/ou un signe distinctif de l'un des autres partenaires, sera soumis à un accord préalable et écrit de ce dernier.

Les partenaires s'engagent à n'utiliser ces marques, logos et/ou signe distinctif que dans le seul cadre de la réalisation de supports liés à ce partenariat et pour la durée de la présente convention.

### **Article 3 : Droits de propriété intellectuelle**

La présente convention n'a ni pour objet ni pour effet de conférer un droit quelconque à l'une des parties sur les droits de propriété intellectuelle (et, en particulier, les marques) des autres parties.

Toute utilisation de la marque de l'un des partenaires ou toute publicité de quelque nature que ce soit est interdite, en dehors de la présente convention.

Les parties resteront propriétaires des droits de propriété intellectuelle attachés à leurs marques.

### **Article 4 : La durée**

La présente convention entre en vigueur à la date de sa signature. Elle est conclue pour une durée d'un an et renouvelable par tacite reconduction dans la limite de trois ans. Elle peut être résiliée à échéance moyennant un préavis de 3 mois adressé par lettre recommandée avec accusé de réception à l'autre partie.

### **Article 5 : Résiliation pour le non-respect des engagements**

En cas de non-respect par l'une des parties, d'un des engagements prévus par la présente convention, celle-ci pourra être résiliée, de plein droit, à l'expiration d'un délai de quinze jours suivant l'envoi d'une lettre recommandée avec accusé de réception, adressée à la partie défaillante. Ce courrier devra motiver les raisons de la résiliation.

### **Article 6 : Attribution de juridiction**

Tout différend, né de l'interprétation ou de l'exécution de la présente convention, est soumis à la loi française et aux juridictions françaises.

Fait à Montpellier, le

En deux exemplaires originaux

**Pour la Ville de Montpellier**  
**M. Michael DELAFOSSE**

**Pour le XXXXXXXXXXXXXXX**