

Séance publique du jeudi 5 novembre 2015

Convoqué le jeudi 29 octobre 2015, le Conseil Municipal de la Ville de Montpellier s'est réuni en mairie, Salle du Conseil Municipal, le jeudi 5 novembre 2015 à 18h00, sous la présidence de Monsieur le Maire, Philippe Saurel

Présents :

Fabien ABERT, Luc ALBERNHE, Rémi ASSIE, Sophia AYACHE, Guy BARRAL, Valérie BARTHAS-ORSAL, Françoise BONNET, Sabria BOUALLAGA, Anne BRISSAUD, Nancy CANAUD, Gérard CASTRE, Mylène CHARDES, Robert COTTE, Christophe COUR, Jean-Luc COUSQUER, Michaël DELAFOSSE, Véronique DEMON, Cédric de SAINT-JOUAN, Jean-Marc DI RUGGIERO, Michèle DRAY-FITOUSSI, Christian DUMONT, Abdi EL KANDOUSSI, Julie FRÊCHE, Vincent HALUSKA, Clare HART, Stéphanie JANNIN, Sonia KERANGUEVEN, Anne Louise KNAPNOUGEL, Pascal KRZYZANSKI, Gérard LANNELONGUE, Max LEVITA, Chantal LEVY-RAMEAU, Nicole LIZA, Mustapha MAJDOUL, Jérémie MALEK, Isabelle MARSALA, Hervé MARTIN, Dominique MARTIN-PRIVAT, Patricia MIRALLES, Jean-Pierre MOURE, Véronique PEREZ, Khanthaly PHOUTTHASANG, Patrick RIVAS, Brigitte ROUSSEL-GALIANA, Samira SALOMON, Marie-Hélène SANTARELLI, Philippe SAUREL, Sauveur TORTORICI, Bernard TRAVIER, Henri de VERBIZIER, Annie YAGUE, Rabii YOUSSEUS.

Absents ayant voté par procuration en application de l'article L 2121-20 du Code Général des Collectivités Territoriales :

Lorraine ACQUIER, Maud BODKIN, Titina DASYLVA, Henri MAILLET, Chantal MARION, Caroline NAVARRE, Patrick VIGNAL.

Absents :

Djamel BOUMAAZ, Perla DANAN, Jacques DOMERGUE, France JAMET, Alex LARUE, Audrey LLEDO.

Rapport annuel 2014 du délégataire Mutualité Française Hérault - Crèche Joséphine Baker

Monsieur le Maire, Philippe SAUREL, rapporte :

Par délibération du 27 Juillet 2009, le conseil municipal a programmé, dans le cadre de l'aménagement de la ZAC Ovalie, la construction de la crèche Joséphine Baker, établissement d'accueil des jeunes enfants, d'une capacité de 60 places d'accueil collectif et de 9 places d'accueil familial.

A l'issue de la procédure d'appel d'offres, par délibération du Conseil Municipal du 26 mars 2012, la Ville de Montpellier a donc confié à la Mutualité Française de l'Hérault l'exploitation de cet établissement pour une durée de 3 ans sous la forme d'une convention de Délégation de Service Public qui a pris effet au **1^{er} septembre 2012**.

Conformément à l'article L1411-3 du Code général des collectivités territoriales le délégataire produit chaque année avant le 1er juin à l'autorité délégante un rapport comportant notamment les comptes retraçant la totalité des opérations afférentes à l'exécution de la délégation de service public et une analyse de la qualité du service. Ce rapport doit donner lieu à une analyse.

A cet effet, le rapport annexé à la présente délibération a donné lieu à :

- une communication au Conseil Municipal par délibération du 23 juillet 2015 ;
- une présentation en Commission de Contrôle des Délégataires de Service Public en date du 15 octobre 2015 ;
- une présentation en Commission Consultative des Services Publics Locaux en date du 22 octobre 2015.

Suite à ces 3 étapes préliminaires, il est proposé l'analyse du rapport suivante :

1) Présentation, conditions d'exécution et analyse de la qualité du service délégué

➔ *Présentation et conditions d'exécution*

Les principales caractéristiques de cette délégation de service public sont les suivantes :

- **Projet pédagogique :** La crèche fonctionne avec 3 sections bébés, moyens et grands. Elle doit permettre à l'enfant de se découvrir, de découvrir les autres, de s'éveiller en compagnie des autres enfants et des professionnels.
- **Accueil des enfants sur une amplitude horaire journalière de 11h (7h30 à 18h30) ;** l'établissement est ouvert du lundi au vendredi avec 5 semaines de fermeture annuelle. Pendant ces périodes de fermeture la continuité d'accueil des enfants est assurée grâce à une concertation étroite avec la ville ;
- **Accueil des enfants porteurs de handicap assuré** sur la base d'une charte d'accueil.
- **Qualité d'accueil assurée par 24,5 professionnels :** 1 puéricultrice, 5 éducatrices de jeunes enfants, 7 auxiliaires de puériculture, 6 CAP Petite Enfance, 1 agent d'entretien, 1 lingère, 0,5 secrétaire et 3 assistantes maternelles (en cours de recrutement).
- **Offre d'équipement conséquente et adaptée.** Les repas sont préparés au sein de l'établissement par un cuisinier mis à disposition (prestataire extérieur).

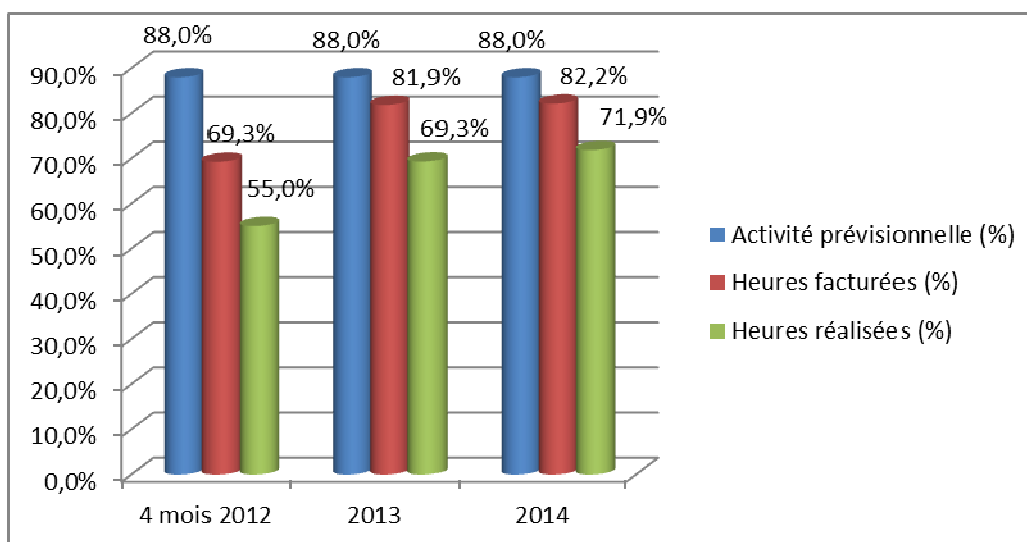
➔ *Eléments d'analyse de la qualité du service*

Remarque : il est à noter que les données suivantes concernent uniquement l'accueil collectif.

▪ **Taux d'occupation 2012 - 2013 et 2014**

		4 mois 2012	2013	2014
(1)	Nombre de journées d'ouverture	80	226	226
(2)	Nombre d'heures d'ouverture : 11 h / jour	880	2 486	2 486
60 x (2)	Capacité accueil maximale	52 800	149 160	149 160
(3)x 88%	Activité prévisionnelle (88%)	46 464	131 261	131 261
	Heures facturées	36 578	122 113	122 543
(5)/(3)	Heures facturées (%)	69,3%	81,9%	82,2%
	Heures réalisées	29 065	103 419	107 172
(7)/(3)	Heures réalisées (%)	55,0%	69,3%	71,9%
(5) / (7)	Ratio heures facturées / heures réalisées	125,8%	118,1%	114,3%

De façon globale, les ratios d'activité décrivent une amélioration après 16 mois de démarrage d'activité dans un nouveau quartier de la Ville de Montpellier, de nouveaux locaux et une nouvelle équipe.



▪ **Typologie accueil**

	ANNUEL 2013	ANNUEL 2014
ACCUEIL REGULIER		
Nb d'heures accueil régulier facturé	119 600	117 747
ACCUEIL OCCASIONNEL		
Nbre d'heures accueil occasionnel facturé	2 513	4 796
Nbre d'heures accueil urgence facturé	0	0
ACCUEIL TEMPS PARTIEL et TEMPS PLEIN (en nombre d'enfant)		
Nbre d'enfant présent plus de 4 jours par semaine (plein)	284	461
Nbre d'enfant présent moins de 4 jours par semaine (partiel)	332	565
Taux d'accueil Temps plein réalisé	46,1%	44,9%
Taux d'accueil Temps partiel réalisé	53,9%	55,1%
Taux d'accueil Temps partiel réglementaire	55%	55%
Ecart (en %) entre temps partiel réglementaire et réalisé	-1,1%	0,1%

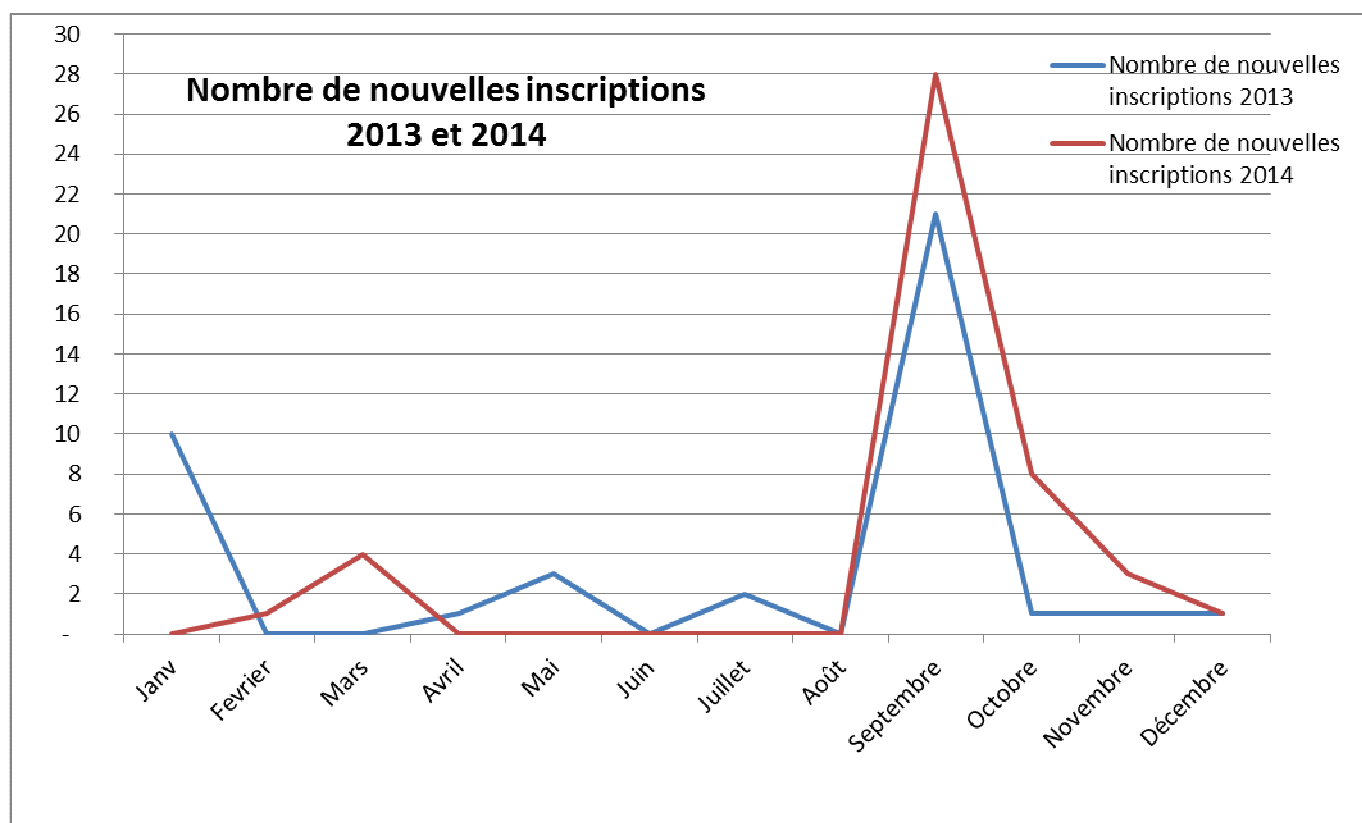
En 2014, le délégataire a réussi à atteindre un taux d'accueil à temps partiel de 55,1%. Il est à noter que le taux fixé dans la convention de délégation de service public est de 55%.

▪ **Participations familiales**

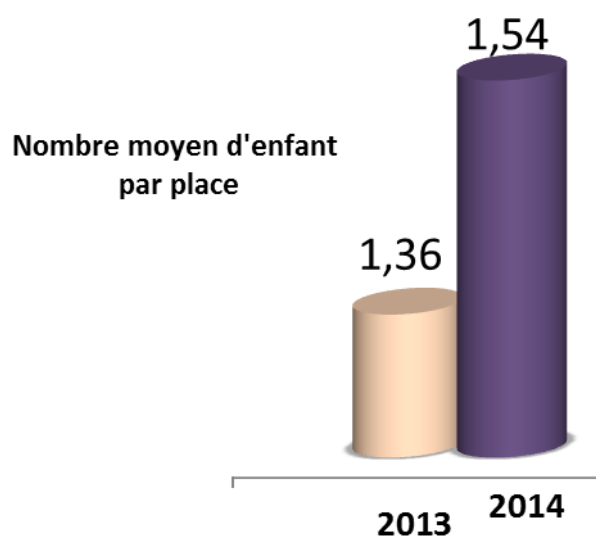
	2012 (4 mois)	2013	2014
Participations familiales	52 320,61 €	170 405,44 €	163 988,20 €
Coût horaire	1,31 €	1,39 €	1,34 €

La participation familiale moyenne annuelle baisse de 3.6 % par rapport à 2013. Cela s'explique par la baisse du revenu moyen des familles et l'augmentation de la composition de la famille supérieure ou égale à 2 enfants.

▪ **Nombre et caractéristiques des inscriptions**

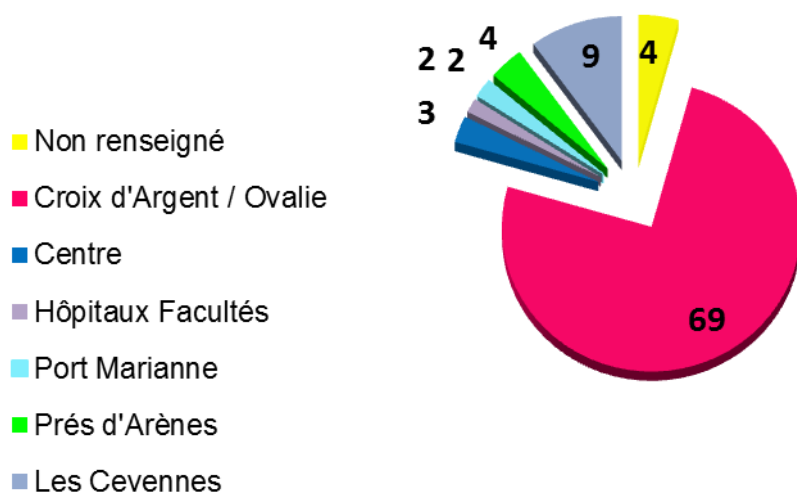


Durant l'année 2014, 137 enfants au total ont été accueillis à la crèche. L'axe prioritaire est toujours la qualité de l'accueil de l'enfant et de sa famille.



Sur l'année 2014, on décompte une moyenne de 152 enfants sur la liste d'attente. L'amélioration du nombre moyen d'enfant par place en 2014 s'explique par une meilleure occupation des plages horaires libres par l'accueil occasionnel.

**Nombre d'enfant par quartier de résidence
moyenne 2014**



2) Compte de résultat de la DSP

RECETTES	2013	2014	N/N-1
70623 Prestation de service CAF	361 890 €	405 676 €	12,10%
70641 Participations familiales tous régimes pour les 0-4 ans et pour les 4-6 ans bénéficiaires de l'Aeeh	170 405 €	163 933 €	-3,80%
70642 Participations familiales pour les 4-6 ans	- €	- €	N/A
70642 Autres (comités d'entreprise, cotisations annuelles, frais d'adhésion...)	- €	- €	N/A
Total Prestations de service	532 295 €	569 609 €	7,01%
741 Subvention de fonctionnement et prestation de service de l'Etat (Fonjep)	- €	- €	N/A
742 Subvention de fonctionnement et prestation de service de la Région	- €	- €	N/A
743 Subvention de fonctionnement et prestation de service du Département	- €	- €	N/A
Total Subventions de fonctionnement communales	480 506 €	450 959 €	-6,15%
Commune de Montpellier	480 506 €	450 959 €	-6,15%
7451 Subvention et prestation de service autres organismes nationaux (MSA, Maritime)	11 812 €	5 431 €	-54,02%
7452 Autres subvention de fonctionnement de la Caf	- €	- €	N/A
746 Subvention exploitation EPCI	- €	- €	N/A
747 Subvention exploitation entreprise	- €	- €	N/A
Autres subventions Mutualité Française Hérault	- €	- €	N/A
Total Subventions	492 318 €	456 390 €	-7,30%
758 Autres produits de gestion courante	413 €	38 €	-90,83%
Total Produits de gestion courante	413 €	38 €	-90,83%
762 Produits des immobilisations financières	- €	- €	N/A
768 Produits financiers (revenus de placement)	- €	1 988 €	N/A
Total Produits financiers	- €	1 988 €	N/A
771 Produits exceptionnels sur opérations de gestion (dons..)	- €	- €	N/A
778 Produits exceptionnels	- €	42 933 €	N/A
Total Produits exceptionnels	- €	42 933 €	N/A
781 Reprise sur amortissements	- €	- €	N/A
786 Reprise sur provisions	- €	490 €	N/A
Total Reprise sur amortissements et prov.	- €	490 €	N/A
791 Aides forfaitaires reçues dans le cadre de la formation ou des dispositifs à l'emploi CNASEA, GDFPE...	57 €	1 000 €	1648,86%
79 Transfert de charges (Indemnités journalières)	- €	- €	N/A
Total Transfert de charges	57 €	1 000 €	1648,86%
Contrepartie Contributions en nature	- €	- €	N/A
TOTAL RECETTES	1 025 084 €	1 072 448 €	4,62%

I - Les recettes 2014 augmentent de 4,6%, par rapport à 2013, pour s'établir à 1 072 K€ soit +47 K€ de plus que l'exercice précédent

Les subventions représentent près de 43% des recettes soit un montant de 457 K€ (dont 451 K€ de la commune de Montpellier. Les autres recettes sont principalement constituées des participations famille et CAF.

L'augmentation des recettes est principalement due à la révision du taux horaire PSU qui compense une légère baisse d'activité en 2014, avec un taux de remplissage à 82,16% contre 82,36% en 2013. Les produits exceptionnels expliquent aussi cette évolution puisqu'ils augmentent de 43 K€ sur l'exercice et représentent la quote part de subvention 2012 à 2014 virée au compte de résultat.

DEPENSES	2013	2014	N/N-1
604 Achats de prestations pour activités (piscine ...)	- €	- €	N/A
606 Energie et fluides (électricité, eau, gaz, carburant)	10 180 €	15 606 €	53,30%
606 Denrées alimentaires	635 €	662 €	4,13%
606 Fournitures entretien et petit équipement	16 625 €	16 976 €	2,11%
606 Fournitures diverses	9 407 €	7 902 €	-16,00%
Total Achats	36 848 €	41 146 €	11,67%
611 Sous traitance (restauration)	66 959 €	68 146 €	1,77%
613 Locations (loyer + charges locatives)	114 600 €	114 600 €	0,00%
613 Location de matériel	155 €	131 €	-15,04%
615 Entretien et réparations	14 879 €	14 499 €	-2,55%
616 Primes d'assurance	4 235 €	3 973 €	-6,17%
618 Divers (conférences, docuemntations,...)	- €	120 €	N/A
Total Services extérieurs	200 827 €	201 470 €	0,32%
621 Personnel extérieur facturé à la structure	5 740 €	9 000 €	56,79%
622 Rémunération d'intermédiaires et honoraires (Comptable, commissaire aux compt	2 257 €	312 €	-86,15%
623 Publicité, publications, relations publiques	560 €	1 544 €	175,64%
624 Transports liés à l'activité 161,81 7452	1 655 €	841 €	-49,17%
626 Frais postaux et de télécommunication	3 148 €	3 648 €	15,87%
628 Frais de formation	- €	- €	N/A
628 Divers (bancaire et de recrutement)	1 344 €	1 154 €	-14,16%
Total Autres services extérieurs	14 704 €	16 499 €	12,21%
Impôts et taxes liés aux rémunérations	46 624 €	54 120 €	16,08%
Autres impôts et taxes	5 233 €	5 406 €	3,32%
641 Rémunération du personnel (hors personnel cantine)	438 941 €	474 536 €	8,11%
645 Charges sociales	147 309 €	169 157 €	14,83%
648 Autres charges du personnel 388,17 768	- €	1 042 €	N/A
Total Charges de personnel	586 250 €	644 735 €	9,98%
654 Pertes sur créances irrécouvrables	65 €	68 €	3,95%
658 Charges diverses de gestion courante (Sacem,arrondis ...)	64 062 €	63 306 €	-1,18%
Total Autres charges de gestion courante	64 128 €	63 373 €	-1,18%
Charges financières	3 631 €	5 965 €	64,29%
Charges exceptionnelles	- €	6 278 €	N/A
68 Dotation aux amortissements	48 430 €	53 000 €	9,44%
68 Dotation aux provisions	2 478 €	1 989 €	-19,73%
Total Dotations aux amort. et prov.	50 908 €	54 989 €	8,02%
Impôts sur les bénéfices	- €	- €	N/A
Contributions en nature	- €	- €	N/A
TOTAL DEPENSES	1 009 152 €	1 093 981 €	8,41%

II - Les dépenses de l'exercice 2014 s'élèvent à 1 093 K€, soit une augmentation de 8,41% par rapport à 2013 ou elles s'élevaient à 1 009 K€

En détail, on observe que les charges de personnel s'élèvent à 699 K€ (y compris impôts et taxes liés aux rémunérations) et représentent le poste principal de dépense à hauteur de 63,88%. En 2013, il représentait 62,71% ; les charges de personnel ayant progressé de plus de 10%. Cette variation s'explique notamment par l'effet année pleine du recrutement d'une assistante maternelle en 2013, de l'augmentation de la RMAG (Rémunération Minimale Annuelle Garantie) et des charges patronales.

Le poste « Energies et fluides » affiche une hausse de 5,4 K€ soit plus de 53% d'augmentation par rapport à 2013.

Autre augmentation significative, les dotations aux amortissements passent de 48 K€ à 53 K€ soit une variation de 9,44% entre les 2 exercices.

	2013	2014
Excédent de l'exercice (+)	15 932 €	
Déficit de l'exercice (-)		-21 533 €

L'exercice 2014 fait apparaitre un déficit de 21 533 € après un exercice 2013 excédentaire affichant un résultat de 15 932 €.

Il est proposé au Conseil municipal de prendre acte de ce rapport annuel 2014.

Le Conseil prend acte.

Pour extrait conforme, Monsieur le Maire,



Philippe SAUREL

Publiée le : 06/11/2015