

Séance ordinaire du mardi 26 mars 2024

Extrait du registre des
délibérations du Conseil
municipal de la Ville de
Montpellier

L'an deux-mille-vingt-quatre et le vingt-six mars, les membres du Conseil municipal, légalement convoqués, se sont assemblés au lieu ordinaire des séances, Salle du Conseil, sous la présidence de Monsieur le Maire, Michaël DELAFOSSE.

Nombre de membres en exercice : 65

Culture et culture scientifique

Présents :

Taslime AKBARALY, Nadia AKIL, Georges ARDISSON, Eddine ARIZTEGUI, Michel ASLANIAN, Christian ASSAF, Yves BARRAL, Boris BELLANGER, Christophe BOURDIN, Françoise BOUTET-WAISS, Véronique BRUNET, Elodie BRUN-MANDON, Emilie CABELLO, Michel CALVO, Sébastien COTE, Michaël DELAFOSSE, Jean-Dominique DELAVEAU, Mickaël DIORE, Fanny DOMBRE-COSTE, Jacques DOMERGUE, Caroline DUFOIX, Abdi EL KANDOUSSI, Hind EMAD, Maryse FAYE, Clare HART, Salim JAWHARI, Stéphane JOUAULT, Mustapha LAOUKIRI, Mustapha MAJDOUL, Sophiane MANSOURIA, Nicole MARIN-KHOURY, Isabelle MARSALA, Hervé MARTIN, Marie MASSART, Fatma NAKIB, Laurent NISON, Yvan NOSBE, Bruno PATERNOT, Manu REYNAUD, Agnès ROBIN, Séverine SAINT-MARTIN, Agnès SAURAT, Philippe SAUREL, Mikel SEBLIN, Radia TIKOUK, Alban ZANCHIELLO.

Absent(es) ayant voté par procuration en application de l'article L 2121-20 du Code général des collectivités territoriales :

Roger-Yannick CHARTIER ayant donné pouvoir à Nicole MARIN-KHOURY, Julie FRÊCHE ayant donné pouvoir à Michaël DELAFOSSE, Clara GIMENEZ ayant donné pouvoir à Hervé MARTIN, Serge GUISEPPIN ayant donné pouvoir à Salim JAWHARI, Mylvia HOUGUET ayant donné pouvoir à Françoise BOUTET-WAISS, Stéphanie JANNIN ayant donné pouvoir à Mustapha MAJDOUL, Bernard TRAVIER ayant donné pouvoir à Isabelle MARSALA, Joëlle URBANI ayant donné pouvoir à Philippe SAUREL.

Absent(es) / Excusé(es) :

Luc ALBERNHE, Mohed ALTRAD, Alenka DOULAIN, Flora LABOURIER, Coralie MANTION, Patricia MIRALLES, Clothilde OLLIER, Catherine RIBOT, Célia SERRANO, François VASQUEZ, Annie YAGUE

Centre d'Art pour les 0-6 ans - Lancement de l'opération d'aménagement - Approbation

Madame Agnès ROBIN, Adjointe au Maire, rapporte :

Contexte

Le projet de centre d'art pour les 0-6 ans vient nourrir le projet poursuivi par Montpellier de s'illustrer comme une ville à hauteur d'enfant, à la croisée des politiques culturelles et de la petite enfance. Le développement de lieux et de propositions dédiés aux familles, aux jeunes parents et aux tout-petits répond à cette ambition. La Ville de Montpellier souhaite s'équiper d'un lieu ouvert à toutes les familles, avec, au cœur de son projet, la rencontre entre les tout-petits et l'art.

La perspective de la création de ce centre d'art a fait l'objet, en février 2023, de la signature d'une convention public-public avec le Centre Pompidou, institution précurseur en matière de médiation culturelle pour le très jeune public, qui accompagne la Ville de Montpellier dans la conception du projet en ingénierie et formation, à l'image du partenariat qui a permis la création, à Clermont-Ferrand, du centre d'initiation à l'art pour les 0-6 ans « *mille formes* », premier pour les tout-petits en France.

Le projet

Le projet de centre d'art pour les 0-6 ans a pour objectif d'offrir aux bébés, aux jeunes enfants et à leurs accompagnateurs, parents ou professionnels, un espace d'expérimentation, de création et de rencontre.

Pour les tout-petits, ce centre d'art sera un lieu pour expérimenter ses sens, s'éveiller à l'art, partager la rencontre et l'expérience artistique, être en contact avec des créateurs et des artistes, s'ouvrir à de multiples langages sur la voie des apprentissages et de la découverte du monde.

Pour les familles, il sera un lieu où bénéficier d'un espace adapté et d'un temps consacré au partage d'une proposition artistique avec ses enfants, ses petits-enfants et un lieu où profiter d'un accompagnement à la parentalité.

Pour les artistes de toutes disciplines, il sera un lieu où créer et développer des propositions à destination des tout-petits et de leurs familles et où présenter et diffuser leur travail.

Le centre d'art sera aussi un lieu d'expertise, d'innovation et de formation destiné aux professionnels impliqués dans l'éveil artistique et culturel au niveau du territoire et au-delà.

Cette structure sera le plus grand centre d'art entièrement dédié aux enfants en France, en résonance avec l'effervescence artistique et culturelle de Montpellier.

Publics et accessibilité

Le futur centre d'art mettra l'accessibilité et la gratuité au cœur de son projet. Il sera situé au cœur de Montpellier, dans le quartier d'Antigone, au sein d'une partie des locaux anciennement occupés par la médiathèque Federico-Fellini. Le site bénéficie d'une situation stratégique dans le prolongement du centre commercial Polygone Montpellier. Ce lieu, dont la construction date de 1988, sera réinvesti pour être transformé en centre d'art.

Le site bénéficie d'une situation de proximité immédiate avec un arrêt de tramway (Antigone, ligne 1) et une station vélo. Il sera ainsi facilement accessible depuis les différentes parties de la ville et constituera un lieu inclusif qui permettra à tous les enfants, quel que soit le quartier dans lequel ils vivent ou sont gardés, de se rendre facilement au centre d'art.

Ouvert en visite libre pour les familles, il accueillera aussi les enfants en groupes constitués : les crèches, les assistantes maternelles, les écoles maternelles et les centres de loisirs.

La programmation

La programmation artistique prendra place dans les différents espaces du centre d'art. Le projet vise à permettre aux enfants de découvrir prioritairement l'art par le « *faire* », par l'expérimentation. Pour cela, les propositions artistiques prendront la forme d'objets artistiques, dispositifs de médiation conçus spécifiquement pour le public des tout-petits. Ils auront la spécificité d'être immersifs, manipulables, arpentables, de convoquer les sens des tout-petits, d'encourager les interactions adulte-enfant et le « *faire ensemble* ».

Les propositions seront élaborées et réalisées par des artistes du domaine des arts visuels ou du spectacle vivant, designers, graphistes, auteurs, musiciens... La diversité des champs artistiques représentés sera l'un des piliers du projet d'établissement. La programmation sera constituée de productions réalisées à Montpellier, ainsi que de prêts proposés par le Centre Pompidou et « *mille formes* » Clermont-Ferrand. Expositions de dispositifs artistiques, lectures, représentations d'arts vivants prendront place dans une programmation régulièrement renouvelée.

Le lieu accueillera également des résidences d'artistes et des temps d'accompagnement à la parentalité, ainsi qu'un espace spécifique pour découvrir les programmations culturelles des établissements du territoire afin d'inviter les familles à s'inscrire dans des parcours culturels au-delà de la fréquentation du centre d'art pour les tout-petits.

L'aménagement du lieu

La Ville de Montpellier souhaite engager une opération pour la réalisation et l'aménagement du Centre d'Art pour les enfants de 0 à 6 ans. L'espace dédié au projet correspond au R0 et R+1 de l'aile sud du bâtiment des Echelles de la ville. L'espace disponible réparti sur 2 niveaux offre environ 1 000 m².

Le futur centre d'art réunira des espaces dédiés à l'accueil des publics et au déploiement des dispositifs artistiques, des espaces de travail séparés et sécurisés pour les équipes, des espaces ateliers et de stockage pour la fabrication, le montage et le démontage des dispositifs artistiques et scénographiques, ainsi que des espaces logistiques et techniques.

Selon le programme élaboré avec l'aide d'une assistance à la maîtrise d'ouvrage, le lieu comprendra les espaces suivants :

- Une galerie bébé des 0-2 ans qui pourra accueillir des propositions d'arts visuels. Accès en jauge limité, sur réservation ;
- Un atelier des 3-6 ans qui accueillera des propositions d'arts visuels qui solliciteront plus particulièrement la pratique ;
- Une galerie des 3-6 ans, qui accueillera des dispositifs immersifs et manipulables ;
- Une mini salle de spectacle, qui accueillera représentations, rencontres, résidences d'artistes, dispositifs sonores, ateliers de pratique ;
- Un café ;
- Un espace lecture ;
- Un espace repos qui permettra à la fois aux enfants de se mettre à l'écart, de se reposer, à une mère d'allaiter un bébé, etc. ;
- Un espace partenaire qui aura pour fonction de faire du lien avec les structures culturelles environnantes ;
- Des espaces dédiés au personnel (bureaux, salle de réunion) ;
- Des espaces techniques et de stockage.

En préalable de cet aménagement, le lieu nécessite une rénovation de la « *structure* ». Afin d'optimiser les délais d'études de conception, la maîtrise d'ouvrage a fait le choix de réaliser le projet avec 2 équipes de maîtrise d'œuvre :

1 équipe de maîtrise d'œuvre interne à la maîtrise d'ouvrage, via le service Architecture, au sein du Pôle Patrimoine Immobilier et Sobriété Énergétique, qui aura en charge les travaux de rénovation de la médiathèque Federico-Fellini (en interface avec la copropriété) pour la création du centre d'art pour les enfants. Cette mission englobe les travaux de structure, de façades, les lots techniques, les lots de finitions, soit l'ensemble des missions d'intervention sur l'existant et de « *mise à disposition* » du bâtiment, du « *contenant* », du « *fond* », pour l'implantation du projet de Centre d'Art.

1 équipe de maîtrise d'œuvre « externe », soumise aux procédures de mise en concurrence des marchés publics et désignée par la maîtrise d'ouvrage, qui aura pour missions les travaux de design d'espace, de design et de scénographie. Cette mission englobe l'intervention sur une partie des travaux sur les lots de finitions (re-cloisonnement des espaces, gestion de l'acoustique, revêtements sols-murs-plafonds), les travaux de scénographie, les travaux de design, les habillages intérieurs et la décoration intérieure, le mobilier intégré, intérieur et extérieur, et le choix du mobilier lorsque mobilier non-intégré, soit l'aménagement et l'investissement des espaces pour la création des dispositifs spécifiques et essentiels, du « *contenu* », de la « *forme* » du Centre d'Art.

Calendrier

La rénovation et l'aménagement de l'équipement sont prévus entre mars 2024 et septembre 2025 :

- Période d'études : mars- juillet 2024
- Période de travaux : septembre 2024- septembre 2025

Montant des travaux

L'étude d'aide à la programmation et d'assistance à Maîtrise d'Ouvrage permet d'établir un budget prévisionnel global de l'opération estimé à 3,4 M€ HT, hors révision de prix. La livraison prévisionnelle de l'équipement interviendra à l'automne 2025 pour une ouverture en décembre 2025.

Financeurs sollicités

L'opération fera l'objet d'une demande de financements auprès du FEDER (Fonds européen de développement régional) dans le cadre du Contrat de territoire Occitanie d'une part et auprès du FNADT (Fonds National d'Aménagement et de Développement du territoire) d'autre part.

En conséquence, il est proposé au Conseil municipal :

- D'approuver le lancement de l'opération, le programme, le planning et l'estimation du budget de l'opération ;
- D'autoriser le lancement de toutes les consultations nécessaires à la réalisation de l'opération ;
- De dire que les crédits sont inscrits au budget de la Ville de Montpellier ;
- D'autoriser Monsieur le Maire, ou son représentant, à signer tout document relatif à cette affaire.

À l'issue d'un vote à main levée, la présente délibération est adoptée à l'unanimité des voix exprimées.

Pour : 53 voix

Contre : 0 voix

Abstention : 0 voix

Ne prend pas part au vote : 1 voix

M. Bruno PATERNOT.

Fait à Montpellier, le 8 avril 2024

**Pour extrait conforme,
Monsieur le Maire**

Signé.

Michaël DELAFOSSE

Publiée le : 9 avril 2024

Liste des annexes transmises en Préfecture :

- 231221_MONTPELLIER_CentreArt_Programme_Ind8.pdf

Accusé de réception – Ministère de l'intérieur
034-213401722-20240326-263989-DE-1-1
Acte Certifié exécutoire
Envoi en Préfecture : 08/04/24
Réception en Préfecture : 08/04/24

Monsieur le Maire certifie sous sa responsabilité le caractère exécutoire de cet acte et informe qu'il peut faire l'objet d'un recours gracieux dans un délai de deux mois adressé au Maire ou d'un recours contentieux devant le tribunal administratif de Montpellier dans un délai de deux mois à compter de sa publication ou notification.

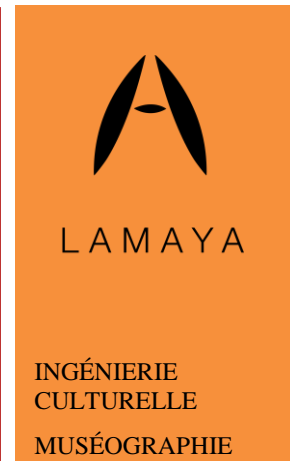


Programme fonctionnel et technique

Pour la création du projet Centre d'Art pour les enfants de 0 à 6 ans dans l'ancienne médiathèque du film Fellini, à Montpellier (34)

Ind. 7 – 21/12/2023

IDA concept - www.idaconcept.fr
7 Rue Amédée Ménard – 44300 NANTES
38 rue du Faubourg Saint-Jacques – 75 011 PARIS



SOMMAIRE

1. CONTEXTE DE L'OPÉRATION ET OBJECTIFS DU MAITRE D'OUVRAGE.....	5
1.1 ORGANISATION DE LA MAITRISE D'OUVRAGE	6
1.2 OBJET DU PRESENT DOCUMENT	6
1.3 PRESENTATION DE L'OPERATION	7
1.4 PRESENTATION DU SITE.....	8
1.4.1 SITUATION	8
1.4.2 L'ENVIRONNEMENT DU PROJET	9
1.5 CARACTERISTIQUES DU BATIMENT EXISTANT	13
1.5.1 PLANS DE L'EXISTANT	13
1.5.2 CARACTERISTIQUES TECHNIQUES	17
1.5.3 CONTRAINTES DE L'INSERTION DANS L'EXISTANT	18
1.6 ICONOGRAPHIE	19
1.7 LES DISPOSITIONS REGLEMENTAIRES APPLICABLES AU SITE.....	21
1.7.1 LE PLAN LOCAL D'URBANISME	21
1.8 LES OBJECTIFS DE L'OPERATION ET LES ATTENTES DU MAITRE D'OUVRAGE	22
1.8.1 LES OBJECTIFS PROGRAMMATIQUES ET DE FONCTIONNEMENT	22
1.8.2 LES OBJECTIFS DE CONFORT	26
1.8.3 LES OBJECTIFS D'ÉCO CONSTRUCTION ET DE SANTE	26
1.8.4 UN OBJECTIF DE FACILITE DES CONDITIONS D'EXPLOITATION ET MAINTENANCE	27
1.8.5 LES OBJECTIFS DE PLANIFICATION DE L'OPERATION	27
2. LE PROGRAMME GÉNÉRAL DES BESOINS	28
2.1 SCHEMA FONCTIONNEL DU PROJET	29
2.2 DESCRIPTIF DES ESPACES ET PRINCIPES DE FONCTIONNEMENT, BESOINS EN SURFACES	30
2.2.1 FONCTIONS D'ACCUEIL	31
2.2.2 LES LIEUX TYPE "MILLE FORMES"	32
2.2.2.1 L'ATELIER	32
2.2.2.2 LA STATION BEBES 0-2 ANS	34

2.2.2.3 LA GALERIE 2-6 ANS.....	35
2.2.2.4 LA BOITE NOIRE 0-2 ANS	36
2.2.2.5 FONCTIONS COMPLEMENTAIRES	38
2.2.3 FONCTIONS SUPPORT	39
2.2.3.1 L'ESPACE PARTENAIRES.....	39
2.2.3.2 LE CAFE	40
2.2.3.3 L'ESPACE LECTURE.....	41
2.2.4 ESPACES DEDIES AU PERSONNEL.....	42
2.2.5 FONCTIONS LOGISTIQUES ET TECHNIQUES.....	43
2.2.6 ESPACES EXTERIEURS	44
2.2.7 SURFACES TOTALES	45
2.3 PRINCIPE D'IMPLANTATION DES ESPACES.....	46
2.4 PRINCIPES SCENOGRAPHIQUES.....	49
3. LE PROGRAMME TECHNIQUE.....	57
3.1 ÉTENDUE DES TRAVAUX	58
3.2 PRESCRIPTIONS COMMUNES GENERALES.....	60
3.2.1 OBJECTIFS ENVIRONNEMENTAUX	60
3.2.2 CLASSEMENT DE L'OUVRAGE	60
3.2.3 LES RESEAUX.....	61
3.2.4 ACCES AUX PERSONNES A MOBILITE REDUITE.....	61
3.2.5 MAINTENANCE ET EVOLUTIVITE	62
3.2.6 CIRCULATIONS	62
3.2.7 SURCHARGES D'EXPLOITATION	62
3.2.8 ÉCLAIRAGE ARTIFICIEL ET NIVEAUX D'ECLAIREMENT.....	62
3.2.9 PROTECTION CONTRE LE BRUIT	63
3.2.10 SECURITE DES PERSONNES ET DES BIENS	64
3.3 PRESCRIPTIONS RELATIVES AUX PRESTATIONS PAR CORPS D'ETATS	65
3.3.1 GROS ŒUVRE – STRUCTURE.....	65
3.3.2 CLOS ET COUVERT	65

3.3.3	SECOND ŒUVRE.....	65
3.3.4	ÉNERGIE, AMBIANCE CLIMATIQUE (CHAUFFAGE – VENTILATION).....	66
3.3.5	PLOMBERIE SANITAIRE	67
3.3.6	ÉLECTRICITE COURANTS FORTS ET FAIBLES	68
3.3.7	RACCORDEMENT AUX RESEAUX	69
3.4	SIGNALETIQUE ET MOBILIER INTEGRE	70
3.4.1	SIGNALETIQUE	70
3.4.2	DESIGN ET MOBILIER INTEGRE	71

1.CONTEXTE DE L'OPÉRATION ET OBJECTIFS DU MAITRE D'OUVRAGE

1.1 ORGANISATION DE LA MAITRISE D'OUVRAGE

La maîtrise d'ouvrage de l'opération est assurée par : **Montpellier Méditerranée Métropole** et plus particulièrement par le **Pôle Culture et Patrimoine** de la métropole. Le maître d'ouvrage est assisté des agences IDA Concept et LAMAYA pour la définition du programme architectural, fonctionnel, muséographique et technique.

1.2 OBJET DU PRESENT DOCUMENT

Le programme architectural, fonctionnel, muséographique et technique, base des études du maître d'œuvre, objective les orientations et les choix du maître d'ouvrage, précise la fonctionnalité attendue du projet, les exigences techniques ainsi que l'objectif économique. Il permet aux équipes consultées de construire des réponses adaptées aux enjeux du projet dans un cadre préalablement défini.

A ce stade, le présent document :

- Présente le contexte et les caractéristiques du site,
- Définit les objectifs architecturaux, techniques et environnementaux,
- Établit la fonctionnalité générale du projet,
- Décrit le niveau de prestation attendu,
- Définit les contraintes opérationnelles du projet.

La maîtrise d'ouvrage a fait le choix, afin d'optimiser les délais d'études de conception, de réaliser le projet avec 2 équipes de maîtrise d'œuvre :

- 1 équipe de maîtrise d'œuvre interne à la maîtrise d'ouvrage, via le service Architecture, au sein du Pôle Patrimoine Immobilier et Sobriété Énergétique, qui aura en charge **les travaux de rénovation** de la médiathèque Fellini (en interface avec la copropriété) pour la création du projet de centre d'art pour les enfants. Cette mission englobe les travaux de structure, de façades, les lots techniques, les lots de finitions, **soit l'ensemble des missions d'intervention sur l'existant et de « mise à disposition » du bâtiment, du « contenant », du « fond », pour l'implantation du projet de Centre d'Art.**
- 1 équipe de maîtrise d'œuvre « externe », soumise aux procédures de mise en concurrence des marchés publics et désignée par la maîtrise d'ouvrage, qui aura pour missions **les travaux de design d'espace, de design, de scénographie et de muséographie**. Cette mission englobe l'intervention sur une partie des travaux sur les lots de finitions (décloisonnement et re-cloisonnement des espaces, gestion de l'acoustique, revêtements sols-murs-plafonds), les travaux de scénographie, les travaux de design, les habillages intérieurs et la décoration intérieure, le mobilier intégré, intérieur et extérieur, et le choix du mobilier lorsque mobilier non-intégré, **soit l'aménagement et l'investissement des espaces pour la création des dispositifs spécifiques et essentiels, du « contenu », de la « forme » du Centre d'Art.**

Une collaboration étroite entre les deux équipes de maîtrise d'œuvre sera absolument nécessaire, dès les études de conception pour trouver une cohérence pour le projet.

L'équipe de maîtrise d'œuvre interne devra proposer des espaces permettant de s'adapter parfaitement aux propositions du scénographe- muséographe-designer retenu.

Ce qui est attendu, c'est bien la réalisation d'un espace adaptable dans toutes ses composantes, qui sera en capacité de s'ajuster de manière cohérente à son contenu par la mise en place d'un plan et d'intentions communes dès les premières phases de conception.

La finalité de ce travail lié et collaboratif doit être un projet parfaitement cohérent.

1.3 PRESENTATION DE L'OPERATION

La ville de Montpellier souhaite engager une opération pour **la réalisation et l'aménagement du projet de Centre d'Art pour les enfants de 0 à 6 ans**, dans l'ancienne médiathèque du film Fellini, dans le quartier Antigone de Montpellier.

Le bâtiment dans lequel s'inscrit le projet fait partie du centre commercial du Polygone. Il s'agit de réinvestir ce lieu, dont la construction date de 1988, pour y créer un espace dédié à l'art pour les enfants en bas et très bas âge, sur le modèle de Mille Formes, à Clermont-Ferrand, projet imaginé et conçu en partenariat avec le Centre Pompidou, que la ville vient décliner à Montpellier.

Dans cet espace, les œuvres d'art sont des **dispositifs de médiation**, avec lesquels le public vient interagir directement : il n'y pas de séparation entre œuvre et utilisateur du lieu. Un Centre d'Art qui sera **un lieu ouvert gratuitement**, un espace dédié à **l'initiation et à la découverte de l'art pour les enfants et les adultes qui les accompagnent**, dans un double objectif didactique et d'accompagnement à la parentalité.



1.4 PRESENTATION DU SITE

1.4.1 Situation

Construit dans le quartier Antigone, conçu et construit dans les années 1980 par l'architecte Ricardo Bofill, sous l'impulsion de Georges Frêche, l'adresse du site est la suivante :

Médiathèque centrale Federico Fellini
1 Pl. Paul Bec
34 000 Montpellier



1.4.2 L'environnement du projet

Au cœur de Montpellier, dans le **quartier Antigone**, l'ancienne médiathèque du film Fellini bénéficie d'une situation stratégique. Sur la place Paul Bec, elle est située dans l'extrémité Est du bâtiment du centre commercial Polygone Montpellier.

Dans un style inspiré du néoclassicisme, commun à l'ensemble du quartier Antigone, au caractère ordonnancé, imposant et au dessin unitaire de l'architecte espagnol Ricardo Bofill, l'architecture du lieu est un marqueur identitaire.

Cadastre : La parcelle cadastrale où se trouve le bâtiment est numérotée n°0231.

Données climatiques :

- Température moyenne : 15,0 °C.
- Précipitations moyennes : 739 mm/an.
- Ensoleillement : 2 940 h/an.
- Vent : direction nord-ouest très majoritaire.

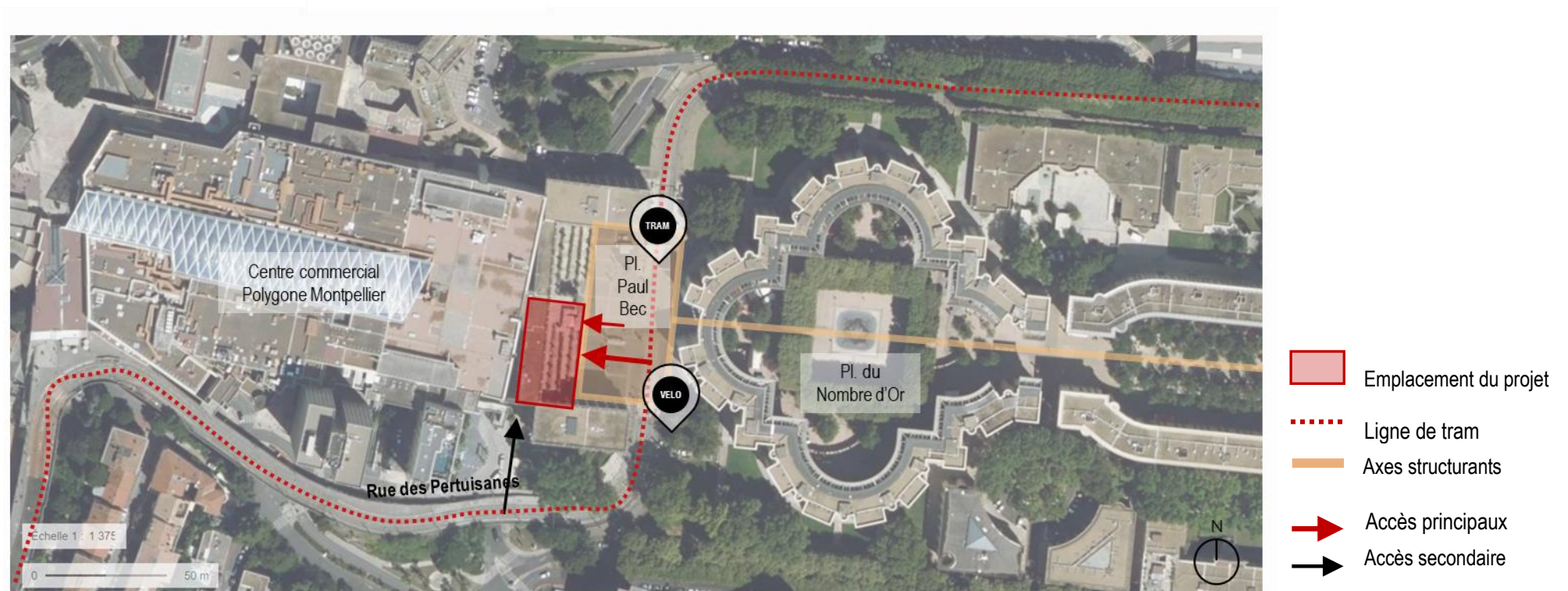
Accessibilité :

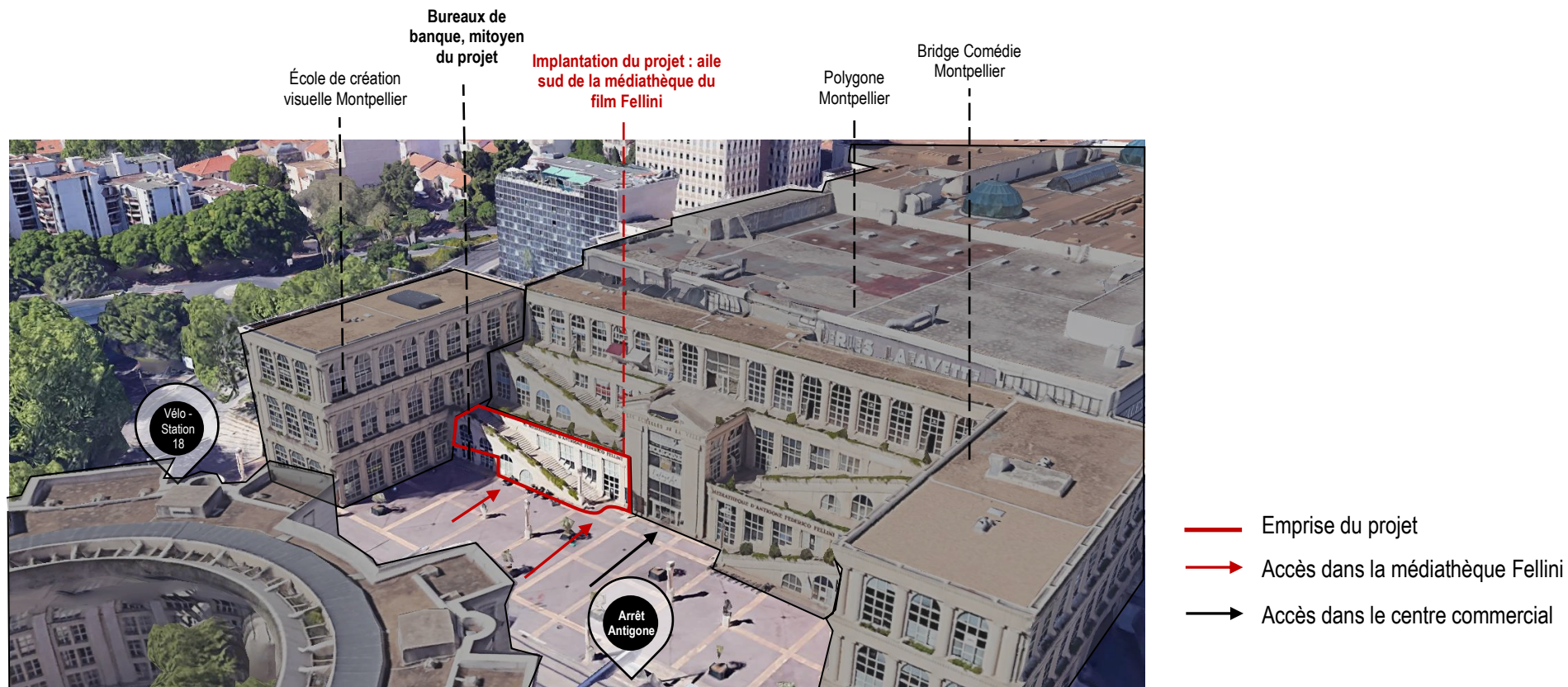
Les possibilités d'accès sont nombreuses, mais contraintes :

- Le bâtiment est accessible depuis la Place Paul Bec, et son large parvis, et la rue des Pertuisanes ;
- Il bénéficie d'une situation à proximité immédiate d'une voie de tramway et d'une station vélo, avec l'arrêt Antigone, qui permet une desserte en transports en commun et en circulation douce ;
- L'accès depuis l'intérieur du centre commercial du Polygone, depuis la Place Paul Bec, est un atout mais peut créer des confusions d'usages et un croisement compliqué des flux ;
- L'accès rue des Pertuisanes à l'arrière est étroit, semi-enterré et contraint par la voie de tramway.

Topographie :

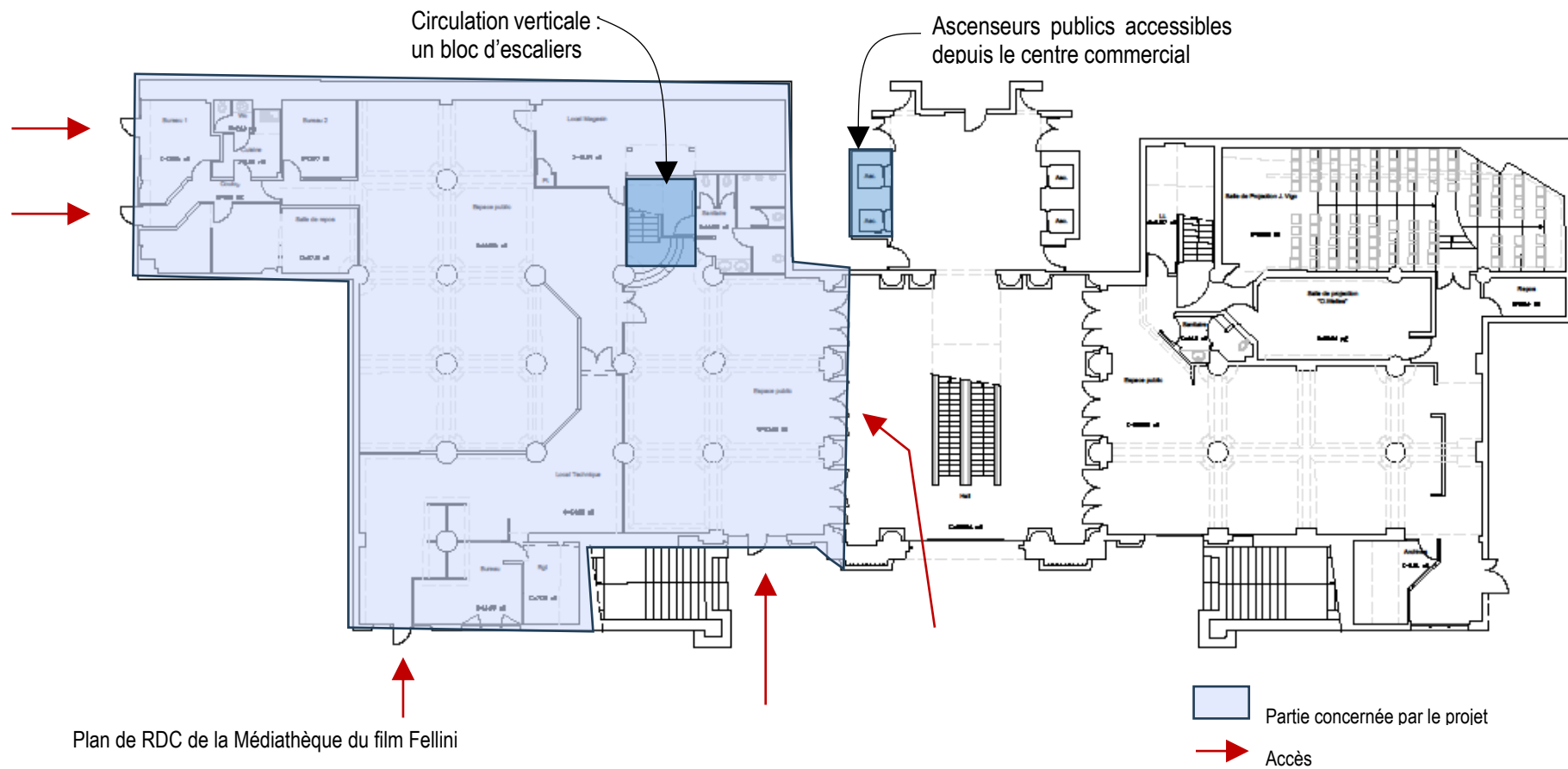
Pas de dénivelé sur la parcelle.

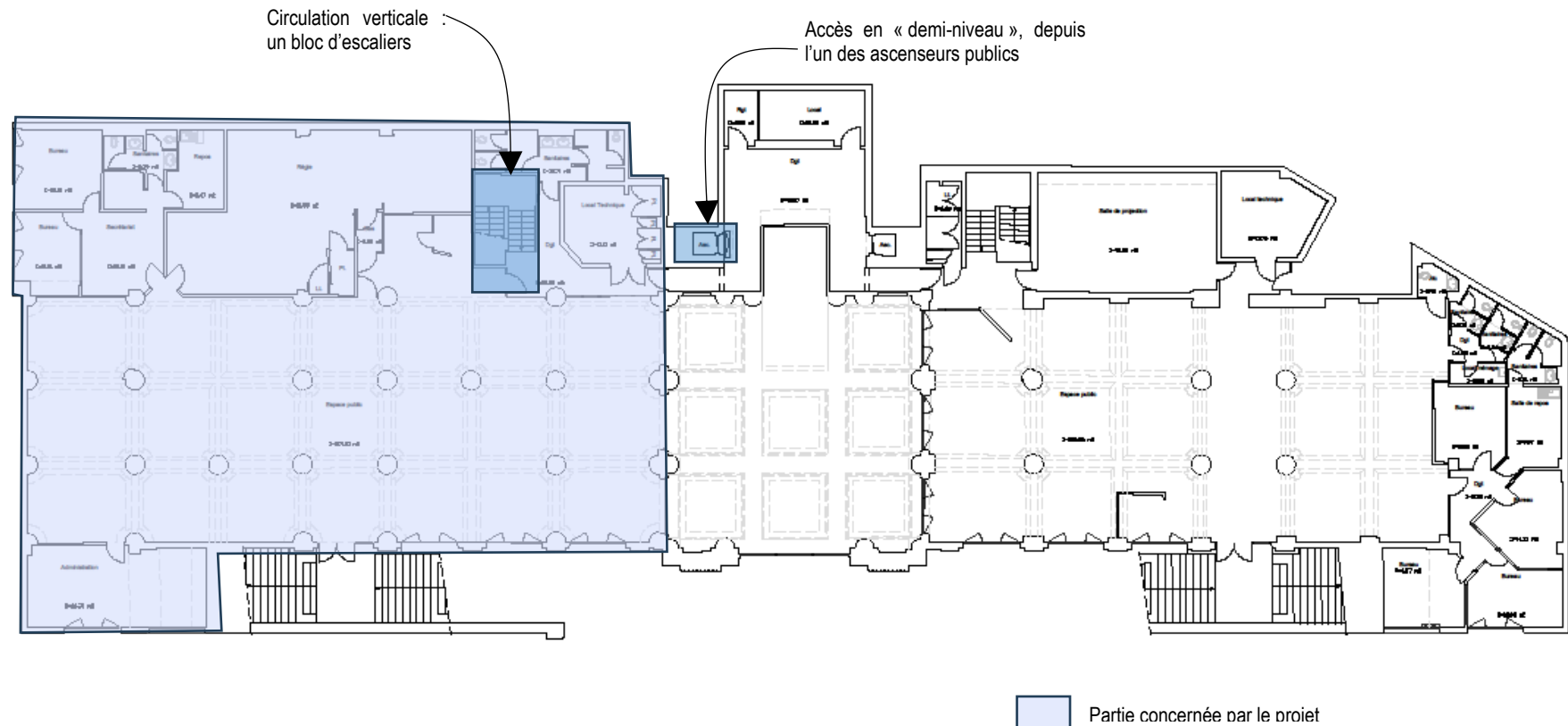




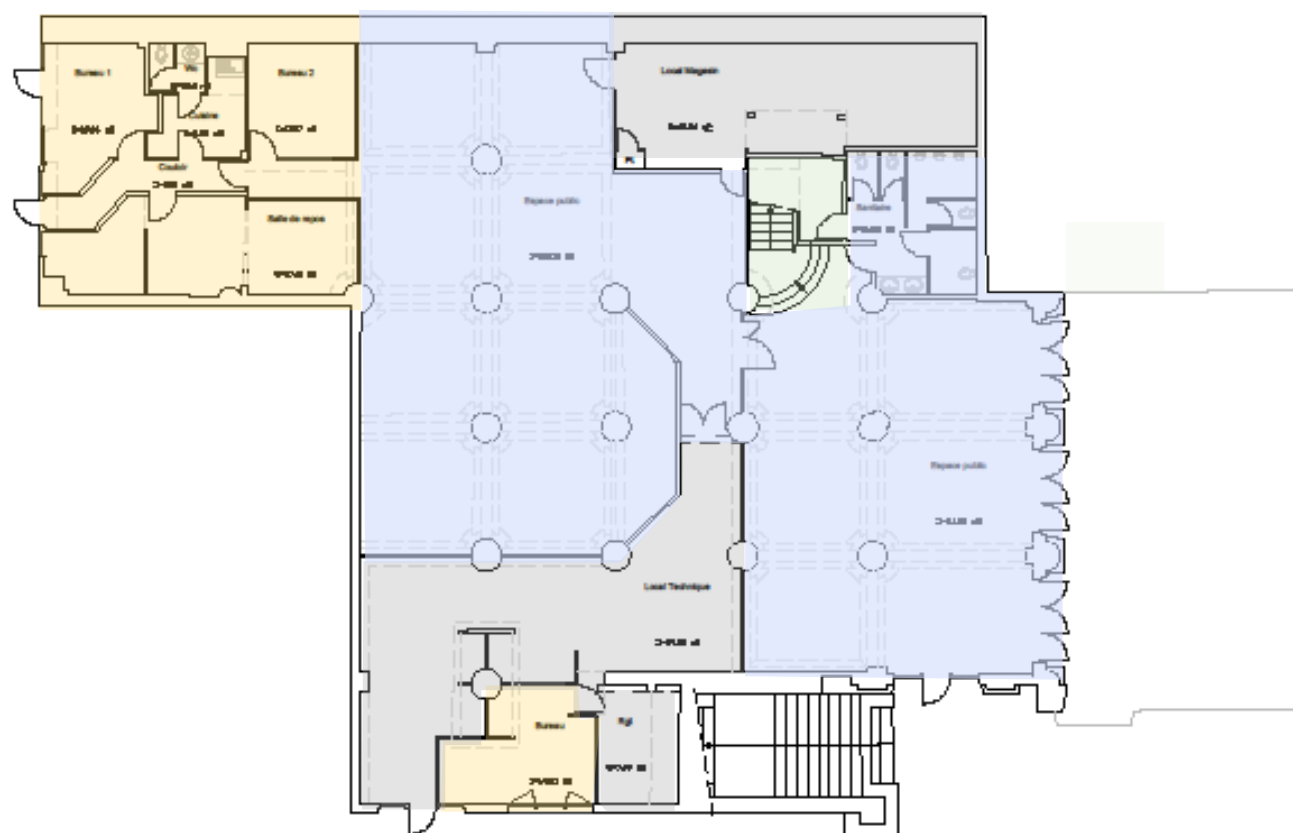
1.5 CARACTERISTIQUES DU BATIMENT EXISTANT

1.5.1 Plans de l'Existant





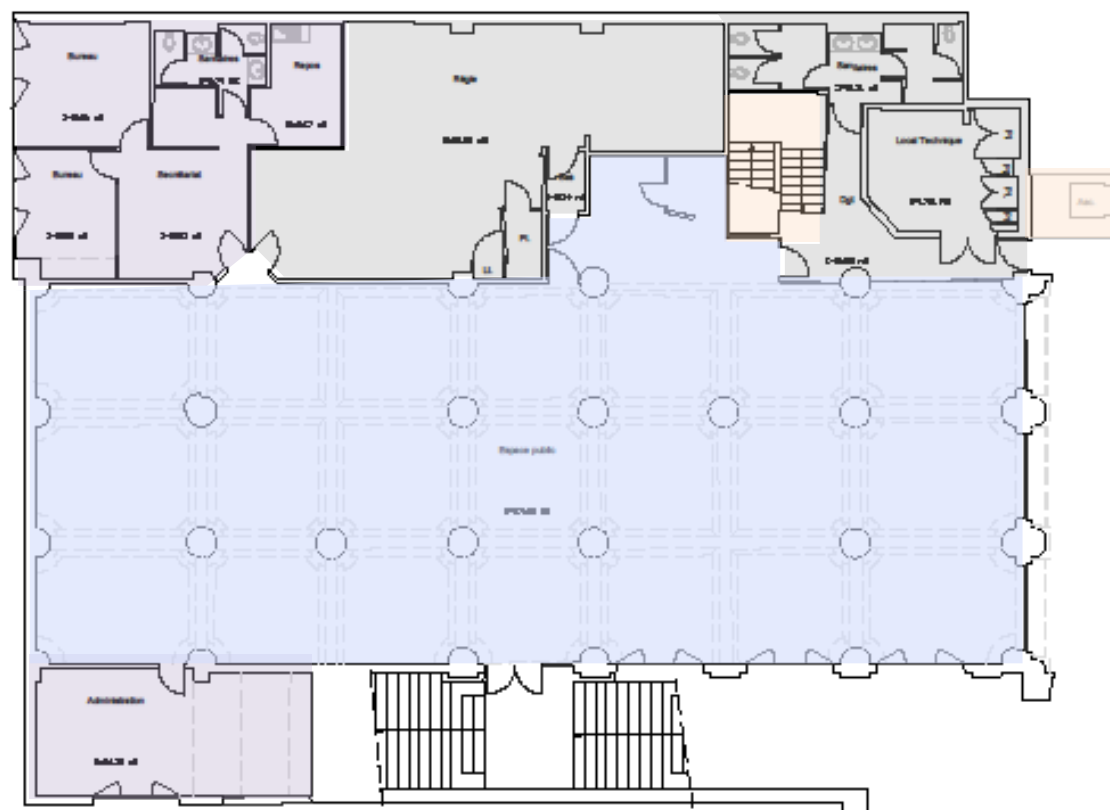
Plan de R+1 de la Médiathèque du film Fellini



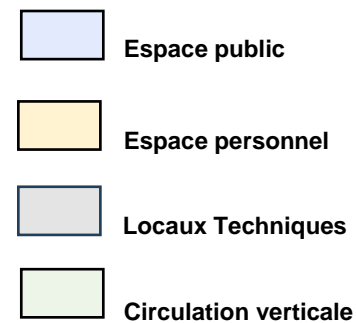
Plan de RDC de la Médiathèque du film Fellini

- Espace public
- Espace personnel
- Locaux Techniques
- Circulation verticale

TABLEAU DES SURFACES		
RDC AILE SUD		
Accueil-espace public	111,6 m ²	
Local technique	7,7 m ²	
WC	16,2 m ²	
Espace public arrière	168,6 m ²	
Local technique	64,8 m ²	
Bureau	15,0 m ²	
rang	10,2 m ²	
Salle de repos	27,5 m ²	
Bureau 1	13,6 m ²	
Dgt	6,8 m ²	
Cuisine	6,9 m ²	
Toil.	2,5 m ²	
Bureau 2	12,0 m ²	
Local MAGASIN	39,8 m ²	
TOTAL		503,2 m²



Plan du R+1 de la Médiathèque du film Fellini



ETAGE AILE SUD		
Espace public	363,1 m ²	
Accueil	10,2 m ²	
DGT	28,4 m ²	
Local technique	17,2 m ²	
Bureau	33,0 m ²	
WC	15,4 m ²	
Regie	63,0 m ²	
Salle de réunion	20,7 m ²	
Secretariat	19,9 m ²	
bureau	12,1 m ²	
Bureau	16,1 m ²	
Repos	9,5 m ²	
WC	6,7 m ²	
TOTAL		615,3 m²
TOTAL GENERAL		1 118,5 m²

1.5.2 Caractéristiques techniques

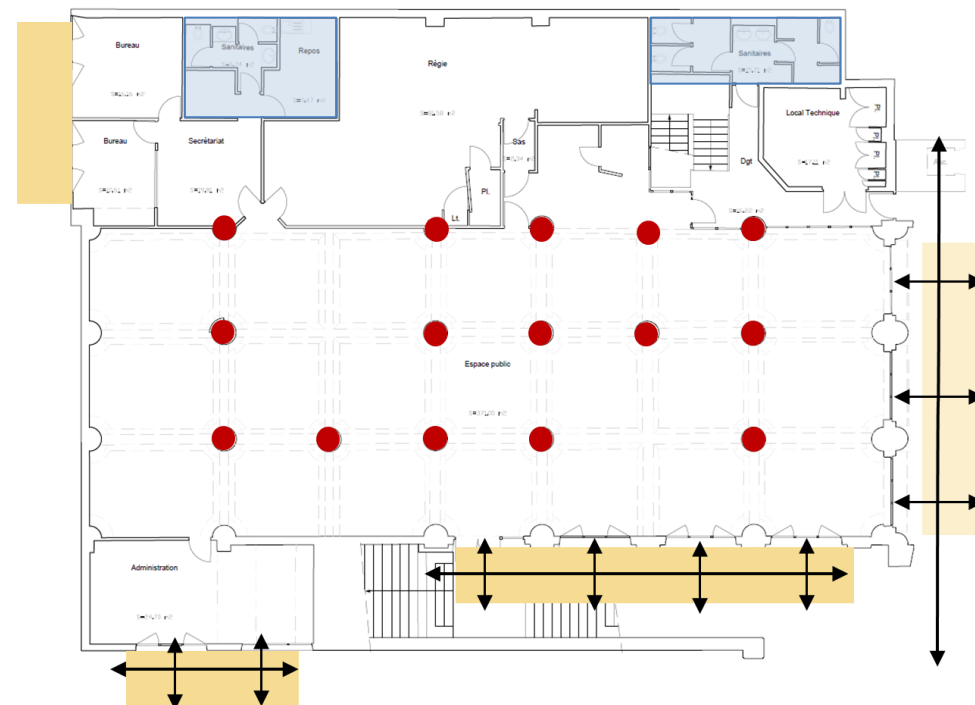
Gros-œuvre	<p>Structure en béton.</p> <p>Aucune modification de la structure n'est prévue au projet.</p> <p>Les poteaux, répartis selon une trame de 4 mètres, sont une contrainte à prendre en compte.</p>
Façades	<p><u>Matérialité</u> : Béton architectonique, caractéristique de l'expression architecturale du quartier Antigone dessiné par Ricardo Bofill.</p> <p><u>Façades extérieures</u> : En façade Est et Sud, 1 dimension d'ouverture : la trame de façade identitaire est à conserver.</p> <p>Toutes les ouvertures sont pleine hauteur et sont composées d'une partie fixe centrale et 2 vantaux ouvrants à la française en partie haute.</p> <p><u>Mur rideau sur Polygone</u> : En façade Nord, en second jour, donnant sur l'entrée du Polygone, il s'agit d'une façade rideau, avec des ouvrants également en partie haute.</p> <p>Une révision de l'étanchéité de la façade et des terrasses est requise.</p>
Cloisonnement, faux-plafond	<p>Le cloisonnement existant et l'habillage des poteaux seront à adapter selon les besoins de la maîtrise d'œuvre.</p> <p>Faux-plafond en dalles 60x60 intégrant l'ensemble des gaines et terminaux Fluides (CVC et électricité).</p>
Finitions	Peinture blanche
CVC	<p>Ventilation et climatisation par gaines et terminaux dans les plénums. À modifier suivant le projet.</p> <p>Désenfumage. À modifier suivant le projet.</p>
CFO/CFA	Tableaux divisionnaires sur le plateau. À modifier suivant le projet.

En rouge : réajustements techniques recommandés et préalables à l'opération.

1.5.3 Contraintes de l'insertion dans l'existant



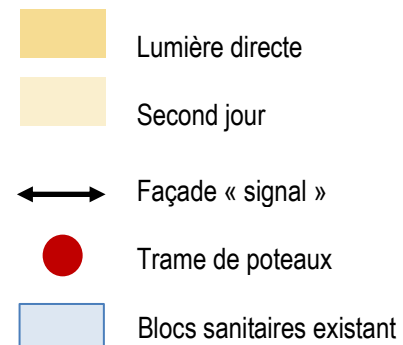
RDC



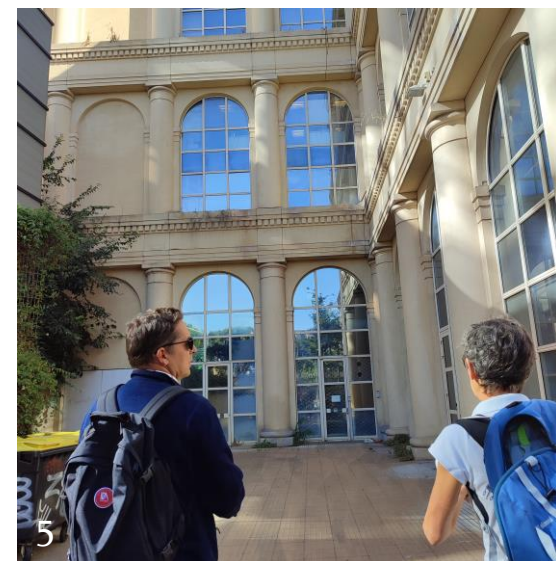
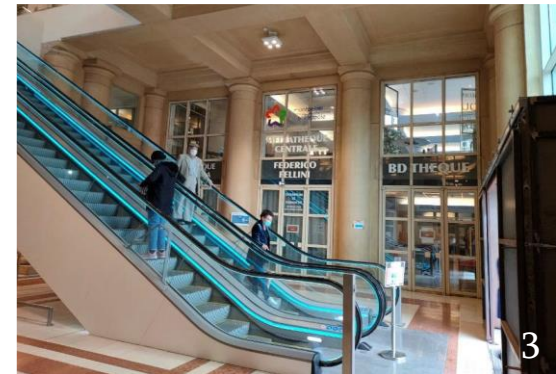
R+1

Les principales contraintes de l'insertion dans l'existant sont les suivantes :

- La présence des **poteaux**, dont la trame de 4 mètres vient contraindre les espaces ;
- La **hauteur sous plafond limitée** (2,86 mètres au RdC et 2,85 mètres au R+1) ;
- L'**immuabilité des façades** ;
- La prise en compte du positionnement actuel des réseaux pour l'**évacuation des eaux usées**.



1.6 ICONOGRAPHIE



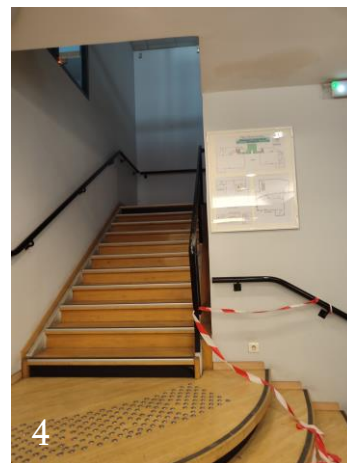
1 Façade, vue depuis la place Paul Bec

3 Entrée du Polygone, en bas des escalators, vue sur l'aile nord de la médiathèque

5 Façade latérale sud, accès depuis la rue des Pertuisanes

2 Entrée du Polygone, en haut des escalators, vue sur l'aile sud de la médiathèque (emplacement du projet)

4 Escaliers en amont de la façade, accessibles depuis le R+1 – Évacuation de l'eau de pluie



1 « Espace public » et accueil - RdC de l'aile sud de la médiathèque

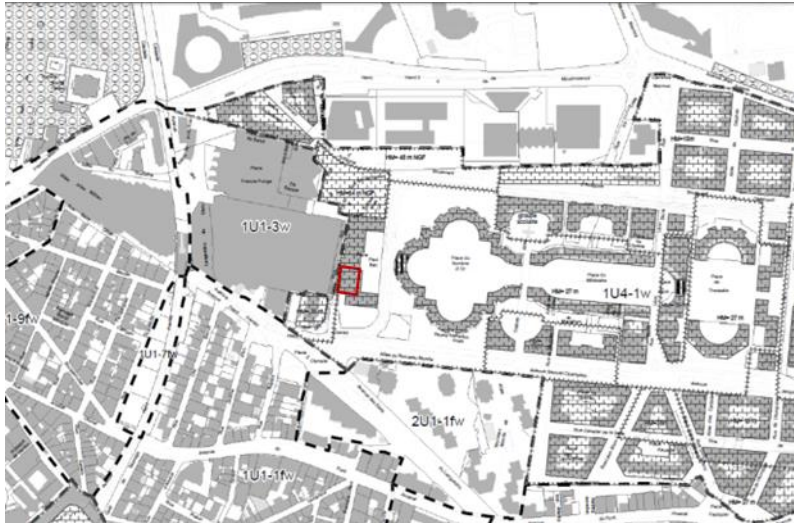
2 « Espace public » et accueil – R+1 de l'aile sud de la médiathèque

3 Accès depuis l'entrée du Polygone

4 Circulation existante

1.7 LES DISPOSITIONS REGLEMENTAIRES APPLICABLES AU SITE

1.7.1 Le plan local d'urbanisme



Ordonnancement des façades

Zone : 1U4-1

Cette zone concerne le quartier Antigone : « constitué par une zone de bâti dense et continue où l'habitat et l'activité se côtoient. Cette zone, couverte par un périmètre de ZAC, présente **une forte identité architecturale et urbaine, un cadre de vie à préserver et conforter** ».

Dispositions :

- la démolition de tout ou partie d'immeuble peut être interdite pour un motif d'ordre esthétique ou historique.
- les murs (séparatifs, pignons, clôtures) doivent avoir un aspect qui s'harmonise avec celui des façades principales.

- L'architecture des bâtiments devra respecter la forte identité architecturale et urbaine de la zone en maintenant :

- **L'aspect béton architectonique,**
- **Les ouvertures des loggias et terrasses,**
- **L'interdiction des volets et de tout système d'obturation des ouvertures vitrées.**

- Le nombre de places de stationnement, y compris le stationnement lié aux livraisons de marchandises, doit répondre aux besoins engendrés par la nature, la fonction et la localisation des ouvrages réalisés.

1.8 LES OBJECTIFS DE L'OPERATION ET LES ATTENTES DU MAITRE D'OUVRAGE

1.8.1 Les objectifs programmatiques et de fonctionnement

Le concept :

Le projet de Montpellier est un centre d'art dédié aux 0-6 ans. Il s'inscrit dans l'héritage du Centre Mille formes créé en 2019 à Clermont-Ferrand à l'initiative de la Ville de Clermont-Ferrand et du Centre Pompidou. À Montpellier, sa création s'inscrit dans une volonté forte de la Ville de Montpellier de repenser la ville et ses usages à hauteur d'enfant. Conçu en partenariat avec le Centre Pompidou et riche de l'expérience accumulée par Clermont-Ferrand, il a vocation à accueillir tout au long de l'année une programmation artistique renouvelée régulièrement à destination des enfants et de leurs accompagnants.

Avec un principe de gratuité et d'accessibilité, Ce Centre d'Art se pense comme un lieu d'expérimentation et d'innovation, et se revendique comme un lieu en lien avec son territoire. Les valeurs portées par ce futur centre d'art sont les suivantes :

Un enjeu partagé, un projet commun : une dynamique territoriale et artistique :

1. Un lieu qui fait des tout-petits et jeunes enfants non seulement des citoyens à part entière, mais aussi des prescripteurs.
2. Un lieu pour les familles avec la parentalité en son cœur.
3. Un lieu de création avec des artistes, d'ici et d'ailleurs, d'hier et d'aujourd'hui.
4. Un lieu qui revendique le droit à l'art pour tous.
5. Un lieu en lien à son territoire, prônant le métissage et l'ouverture au monde.
6. Un lieu fédérateur et catalyseur pour agir ensemble.
7. Un lieu pour imaginer, rêver, jouer, rire, vivre une expérience, ne rien faire, être libre d'aller et venir, faire et laisser faire, se sentir bien.
8. Un lieu de vie, sécurisant, où chacun se sent accueilli et à sa place. Un lieu participatif, pour faire ensemble, chacun à son rythme et en fonction de ses émotions et de ses besoins.
9. Un lieu ressources, de formation, d'innovation et de recherche.

Un lieu pour inventer de nouveaux possibles, écrire de nouvelles histoires ! »

Le futur centre d'art réunira des espaces dédiés à l'accueil des publics, des espaces de travail séparés et sécurisés pour les équipes, des espaces ateliers et de stockage pour la fabrication, le montage et le démontage des dispositifs artistiques, ainsi que des espaces logistiques et techniques.

Les espaces dédiés à l'accueil des publics accueilleront une programmation renouvelée tous les 4-6 mois, conçue par Clermont-Ferrand, le Centre Pompidou, ou Montpellier. L'espace devra être conçu afin de permettre à ces dispositifs, conçus par des artistes, de se déployer aisément et harmonieusement en affirmant leur singularité et le geste artistique de ceux qui les auront conçus.

La mission du designer sera donc de penser le meilleur aménagement possible pour ces différents usages, de veiller à un très haut niveau de confort pour les usagers, d'assurer une très grande modularité des espaces, et de doter l'espace d'une identité esthétique forte, tout en permettant le déploiement d'autres dispositifs artistiques en son sein.

En option, le designer aura également la charge d'imaginer l'identité graphique du lieu, son logo et ses déclinaisons.

Le projet de Centre d'Art à Montpellier :

Montpellier est le deuxième contrat de coopération public-public du Centre Pompidou après Clermont-Ferrand pour la création d'un centre d'art pour les 0 – 6 ans.

Afin de créer nouveau lieu à part entière, un principe d'identité visuelle doit être approprié à Montpellier.

Les propositions esthétiques de design devront se faire en cohérence avec la charte graphique du lieu qui sera soit la reprise de celle de Paul Cox, à Clermont-Ferrand, soit une déclinaison de cette dernière, soit une nouvelle identité.

Il faut une direction artistique, une ligne programmatique, et une identité forte dès l'entrée, tout en concevant des espaces « neutres », laissant la place aux différentes interventions artistiques et expositions.

Il est demandé de privilégier une certaine souplesse d'usage dans le lieu : le but n'est pas de faire une démonstration ostentatoire, ni de luxe, même si une réalisation qualitative est visée, propre à la fonction de centre d'art.

L'appropriation à Montpellier est guidée par trois idées directrices :

- **Comment Mille Formes peut incarner l'identité de Montpellier et son ambition de "Ville à hauteur d'enfants" ?**
- **Comment Mille Formes peut ouvrir un nouveau chapitre de l'éveil artistique des plus jeunes ?**
- **Comment Mille Formes peut s'ancrer sur son territoire (participation des habitants, mise en réseaux avec les autres institutions culturelles...) et valoriser la création artistique du territoire en matière de spectacle vivant pour les tout-petits ?**

Le système de parrainage et de partenariats permet l'échange des dispositifs artistiques et des expositions, entre le Centre Pompidou, l'institution Mille Formes existante à Clermont-Ferrand et le centre d'art de Montpellier.

Le Centre d'Art à Montpellier prévoit une production de ses dispositifs extérieure au lieu, et un assemblage sur place lorsque nécessaire. À terme, certains dispositifs artistiques devront pouvoir être produits directement sur place à Montpellier.

Les propositions des concepteur.ices devront répondre lors des études de maîtrise d'œuvre aux attentes et aux objectifs définis par la maître d'ouvrage, présentés ci-après :

De nouvelles orientations : vers un espace singulier et innovant

- Créer un Centre d'Art pour les enfants de 0 à 6 ans, promouvant l'interactivité, l'éveil et de nouveaux moyens de médiation artistique ;
- Créer un espace confortable pour tous ses usagers, des enfants en très bas âge jusqu'aux grands-parents accompagnateurs ;
- Développer un lieu dédié à la parentalité, dans lequel le rôle des parents et accompagnateurs de l'enfant font partie du projet.

La création de nouveaux espaces pour de nouveaux usages : vers une offre variée et complémentaire

- Organiser les espaces pour répondre aux fonctions Mille Formes : la Boîte Noire, l'Atelier, la Station bébés, la Galerie 2-6 ans, le Café, l'Espace Lecture, l'Espace de lien avec les institutions partenaires, etc.

Une gestion des flux efficace et différenciée

- Développer les espaces et les différentes circulations de manière lisible et **fonctionnelle** ;
- Intégrant une **signalétique** associée, forte et propre au projet ;
- Développer les espaces et les différentes circulations de manière lisible, quelque soient les parcours usagers possibles ;
- Sécuriser les parcours et les cheminements pour permettre la sécurité des biens et des personnes, en particulier des enfants.

Une accessibilité variée

- Privilégier un accès facilité aux mobilités douces ;
- Créer des équipements adaptés : accessibilité des tous petits enfant (0 à 6 ans), accessibilité PMR, garage à poussettes, etc.

Modularité

- Développer des espaces multi-usages, multi pratiques : **une organisation fluide, simple, fonctionnelle et affirmée.**

Confort / Exploitation

- Créer des espaces confortables, selon les spécificités de chaque espace (en termes d'acoustique, de lumière naturelle, de vues sur l'extérieur, de revêtements intérieurs, etc.) ;
- Prévoir des aménagements techniques en tenant compte des opérations de maintenance.

Fonctionnement projeté :

- **Horaires et jours d'ouverture**

- Indépendants (notamment du centre commercial) ;
- Jours d'ouverture envisagés : 5 / 7 jours et ouvert le weekend (mercredi-dimanche) ;
- Horaires d'ouverture envisagés : 9h30-12h30 / 13h30-18h, ou journée continue avec une offre de service adaptée sur le créneau du midi, avec possibilité de consommer sur place si les familles apportent leur propre repas, et planning par demi-équipes. Données à préciser par la suite.

- **Effectif des agents et personnel**

- 1 poste de direction ;
- 2 personnels d'accueil et d'administration ;
- 1 personnel administratif ;
- 1 chargé de production artistique ;
- 8 médiateurs (postes sur les espaces galeries et atelier), dont 5 en simultané ;
- 1 technicien par intermittence + 1 stagiaire occasionnel.

- **Effectif public projeté**

- 500 personnes maximum par jour, dont 200 personnes en simultané maximum, avec un temps illimité sur place et un accès totalement gratuit.

- **Accessibilité et système de réservation**

- Système de réservation pour les groupes.
- Accès libre pour les familles : il est souhaité que le public n'ait pas besoin de programmer son arrivée sur les lieux à l'avance.
- Un **principe de comptage** des visiteurs est souhaité, afin de respecter les jauges maximales possibles.

1.8.2 Les objectifs de confort

Une attention fine sera portée au confort des usagers et du personnel de Mille Formes par une approche multicritère :

- **Confort thermique** : Pour limiter les risques de surchauffe des espaces intérieurs, le bâtiment est doté d'une ventilation double-flux efficace. L'ensemble des blocs fenêtres peuvent être ouverts manuellement par les collaborateurs afin d'aérer les espaces.
- **Confort visuel** : Le confort visuel des usagers est lié à la prise en compte de plusieurs critères : uniformité de l'éclairage ; maîtrise de l'éblouissement.
- **Qualité de l'air** : L'un des objectifs de confort concerne la qualité de l'air en limitant notamment les pollutions internes (COV, fibres, particules, autres polluants, bactéries... ; et des équipements du bâtiment). Il sera privilégié les matériaux de construction présentant des Fiches de Déclaration Environnementale et Sanitaire (FDES) présentant les valeurs d'émissions en substances polluantes et notamment les COV et COTV. Une bonne ventilation des différents espaces permettra d'assurer le maintien d'une bonne qualité de l'air intérieur.
- **Confort acoustique** : La conception du projet Mille Formes nécessite une attention particulière sur **le traitement acoustique des différents locaux** (temps de réverbération adaptés à chaque type d'espace, isolement adapté entre locaux, bruits d'équipements et de chocs atténués et isolement par rapport aux bruits extérieurs). Il est demandé aux concepteurs d'intégrer la problématique du traitement acoustique dès le début de sa conception, de sorte à pouvoir respecter les objectifs de confort de la maîtrise d'ouvrage. (Cf. Chapitre 3.2.9 Protection contre le bruit).

1.8.3 Les objectifs d'Eco construction et de santé

Le présent projet ne fait pas l'objet d'une démarche environnementale formalisée en vue d'une certification ou d'une labellisation.

Le présent projet proposera une architecture et des aménagements intérieurs de bon sens en :

- Limitant les impacts : produits à base de matières premières recyclées ou recyclables, produits à faible énergie grise, produits éco-conçus. Les entreprises devront privilégier l'utilisation de matériaux biosourcés et les produits Ecolabel ;
- Limitant au maximum le bilan carbone de la phase travaux ;
- Proposant un choix de matériaux, d'équipements ou de composants optimisés en termes de durabilité, de coût d'investissements et de coût de remplacement et de maintenance courante. Le choix des matériels, équipements et composants sera guidé par une recherche d'une normalisation ou d'une standardisation pour faciliter la recherche de pièces de rechange ;
- Proposant un choix de matériaux de surface qui devra privilégier une résistance élevée à l'usure et aux dégradations, et une facilité de nettoyage ;
- Proposant des éclairages de type LED pour les éclairages.

Il est demandé à l'équipe de veiller à :

- Limiter les pollutions internes (COV, fibres, particules, autres polluants, bactéries... ; et des équipements du bâtiment). Il sera privilégié les matériaux de construction présentant des Fiches de Déclaration Environnementale et Sanitaire (FDES), présentant les valeurs d'émissions en substances polluantes et notamment les COV et COTV.

- Prévenir les risques de légionelloses grâce à une conception qui permettra d'éviter les stagnations, permettre une bonne circulation, prescrire des matériaux résistants à la corrosion et aux températures élevées, de mitiger l'eau froide et l'eau chaude au plus près du point d'usage.

1.8.4 Un objectif de facilité des conditions d'exploitation et maintenance

Compte tenu de l'influence prépondérante de l'entretien et de la maintenance des installations dans leur "efficacité durable", la facilité des conditions d'entretien / maintenance constituent un objectif prioritaire pour la maîtrise d'ouvrage, notamment :

La simplicité de conception et la limitation de la gêne occasionnée aux occupants suite à un dysfonctionnement ou une opération préventive ou systématique d'entretien maintenance :

- Simplicité et logique de conception des réseaux pour pouvoir n'intervenir que sur ce qui mérite intervention ;
- Simplicité des produits et équipements pour assurer un approvisionnement en composants sans difficulté (et sans trop de délais), ou pour pouvoir procéder à des échanges standards de composants ;
- Action : horaires d'intervention si possible hors des périodes d'occupation.

Des conditions d'entretien et de maintenance facilitées :

L'entretien et la maintenance devront être aisées et la qualité des matériaux en termes de durabilité, robustesse et résistance aux dégradations très performante.

Les implantations des composants seront définies de sorte à réduire au strict minimum possible les perturbations pour les utilisateurs, et assurer leur sécurité. Les éléments amenés à être démontés ou déplacés (trappes, capotages, caches, etc...) pour assurer les opérations d'entretien ou de maintenance devront présenter des résistances compatibles avec la fréquence des interventions.

1.8.5 Les objectifs de planification de l'opération

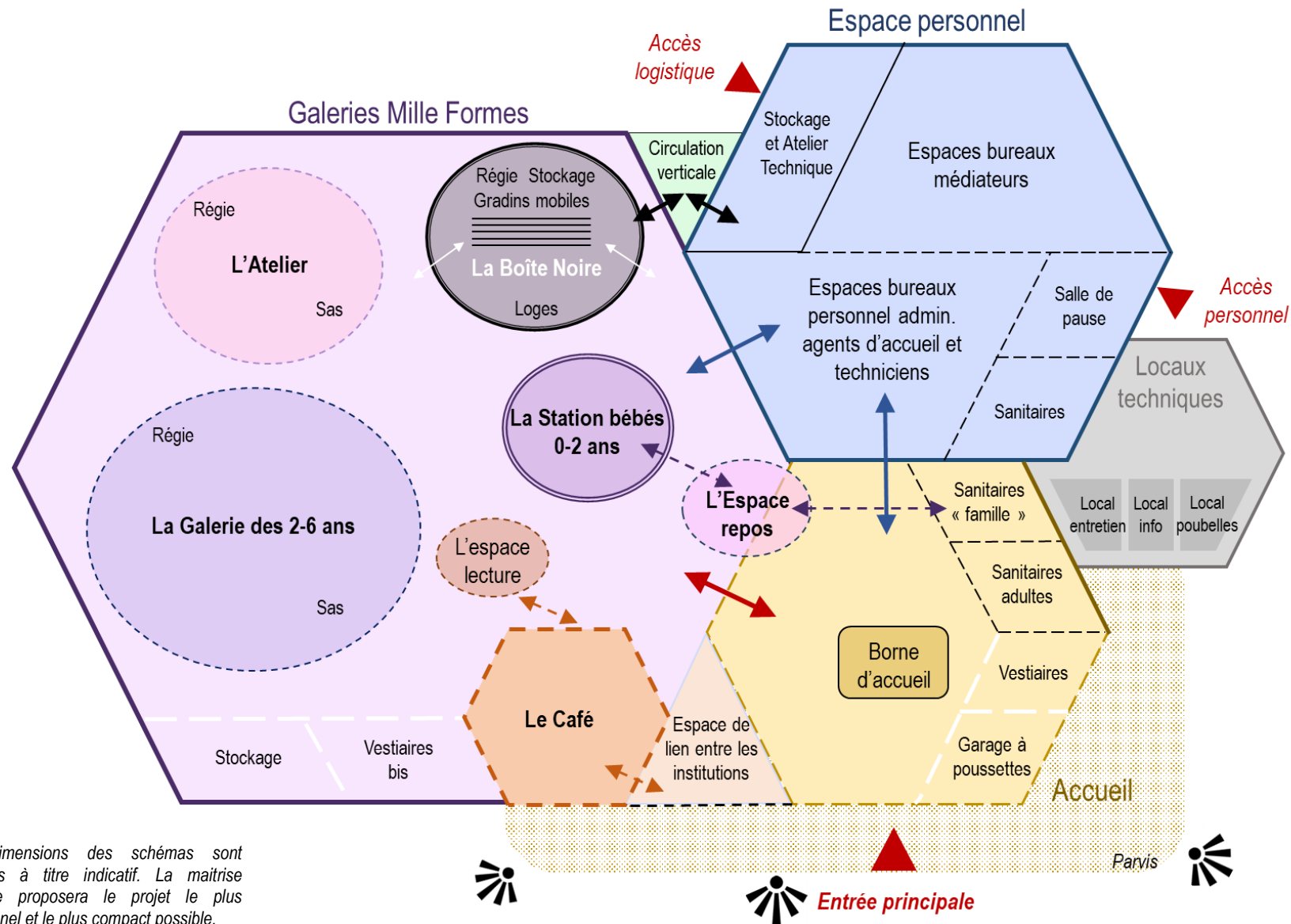
Dans le cadre de cette consultation, la maîtrise d'ouvrage souhaite une ouverture de l'équipement pour fin 2025 maximum.

Dans l'idéal, et hors aléas, la planification de l'opération est projetée comme suit :

- **Un lancement des études de conception début 2024 ;**
- La finalisation de la phase PRO à l'été 2024 ;
- Une phase chantier de Septembre 2024 à Juin 2025, soit 10 mois de travaux.

2. LE PROGRAMME GÉNÉRAL DES BESOINS

2.1 SCHEMA FONCTIONNEL DU PROJET



2.2 DESCRIPTIF DES ESPACES ET PRINCIPES DE FONCTIONNEMENT, BESOINS EN SURFACES

Définition des surfaces

Il nous semble important de préciser les définitions correspondant aux surfaces afin d'éviter les incompréhensions éventuelles entre partenaires et le maître d'ouvrage au cours de la définition et de la réalisation du projet :

- **S.U.** : (Surface Utile d'un local) il s'agit de la surface d'une pièce mesurée à l'intérieur des murs porteurs et des cloisons, y compris la surface d'implantation correspondant au mobilier intégré (bureaux, rangements intégrés, etc.) ;
- **S.D.O.** : (Surface Dans Œuvre) c'est la surface du bâtiment mesurée à l'intérieur des murs, y compris les surfaces occupées par les gaines, les cloisons et les doublages ;
- **S.P.** : (Surface de Plancher) il s'agit de la somme des surfaces de planchers de chaque niveau clos et couvert, calculée à partir du nu intérieur des façades après déduction :
 - Des surfaces correspondant à l'épaisseur des murs entourant les embrasures des portes et fenêtres donnant sur l'extérieur,
 - Des vides et des trémies afférentes aux escaliers et ascenseurs,
 - Des surfaces de plancher d'une hauteur sous plafond inférieure ou égale à 1,80 mètre,
 - Des surfaces de plancher aménagées en vue du stationnement des véhicules motorisés ou non, y compris les rampes d'accès et les aires de manœuvres,
 - Des surfaces de plancher des combles non aménageables pour l'habitation ou pour des activités à caractère professionnel, artisanal, industriel ou commercial,
 - Des surfaces de plancher des locaux techniques nécessaires au fonctionnement d'un groupe de bâtiments ou d'un immeuble autre qu'une maison individuelle au sens de l'article L. 231-1 du code de la construction et de l'habitation, y compris les locaux de stockage des déchets.

Pour l'ensemble de cette partie, nous invitons le maître d'œuvre à se référer, en complément du présent programme, au cahier des charges Mille Formes « Le lieu et ses espaces : usages, fonctions et dimensions techniques », établi avec le Centre Pompidou.

2.2.1 Fonctions d'accueil

A - FONCTIONS D'ACCUEIL			SU m ²	ACTIVITÉS COMPOSANTES	SU m ²	Nb	SU totale	ratio	SDO m ²	Observations
A1	Espaces d'accueil	A1.1	25	Hall et borne d'accueil (utilisable pour 2 médiateurs)	25	1	25	1,25	31,25	Espace visible dès l'entrée, ouvert sur les autres espaces (pas de séparations). Système de comptage à mettre en place avec un portique d'entrée/sortie, assurant aussi la sécurité des enfants. L'espace d'accueil doit aussi pouvoir prendre fonction d'espace d'attente.
		A1.2		Présentoir, signalétique	pm					Les "règles de vie" de Mille Formes doivent être explicitées dès l'entrée du lieu. L'espace d'accueil sert aussi de lieu de communication quant à la programmation en cours de chacun des espaces.
		A1.3		Rangements	pm					Sécurisés, équipés de serrures.
A2	Garage à poussettes et vestiaires	A2.1	25	Garage à poussettes	15	1	15	1,1	16,5	Garages à poussettes et trottinettes. Utilisation autonome.
		A2.2		Vestiaires	10	1	10	1,1	11	Vestiaires, bacs à chaussures et grands bacs à roulettes pour les affaires des groupes. Utilisation autonome.
		A2.3		Casiers	pm					Casiers fermés à code (de différentes tailles et hauteurs) pour affaires personnelles du public. Utilisation autonome.
A3	Espace parentalité	A3.1	60	Espace Repos	25	1	25	1,2	30	Espace dédié à la parentalité, et de récupération émotionnelle. Lieu "cocons", calme, sans sur-sollicitations. C'est un dispositif qui doit être adapté aux enfants en situation de handicap (notamment mental). Proche de la Galerie bébés.
		A3.2		Nursérie	pm					Espace nurserie permettant d'allaiter ou de changer son bébé. Point d'eau, tables de linge, casiers, assises, poubelles.
		A3.3		Sanitaires adultes	5	3	15	1,1	16,5	Sanitaires non genrés dont 1 PMR.
		A3.4		Sanitaires "famille"	20	1	20	1,1	22	Sanitaires adultes et sanitaires enfants séparés de petite taille et moyenne taille. Équipés de tables à langer, lavabos à hauteur d'enfants, poubelles pour langes jetables, etc.

SOUS TOTAL

110

127,25

L'espace d'accueil est un espace à forts enjeux : il donne le ton de l'ensemble du lieu, et est visible depuis l'extérieur. Il sert d'espace d'accueil, de renseignement, d'orientation et de communication sur l'ensemble du lieu (règles de vie, brochures des activités...). C'est un espace qui doit être chaleureux, visible et repérable.

Quelques images d'ambiance de représentation :



Mathieu Lehanneur, Studio 13/16, Centre Pompidou



Mathieu Lehanneur, Atelier des enfants, espace d'attente, Centre Pompidou



Vestiaires et casier, Mille Formes, Clermont-Ferrand

2.2.2 Les lieux Mille Formes

2.2.2.1 L'Atelier

B - ESPACES "MILLE FORMES"			SU m2	ACTIVITÉS COMPOSANTES	SU m ²	Nb	SU totale	ratio	SDP m ²	Observations
B1	L'Atelier	B1.1	92	L'Atelier - Espace ouvert	80	1	80	1,25	100	Conçu avec un artiste, dimension scénographique importante - Assises modulables (pour enfants et accompagnants), tables rangeables. L'atelier est encadré et guidé par les médiateurs. Possibilité de réservation.
		B1.2		Régie	2	1	2	1,1	2,2	Mini-régie dans un espace de type placard ou trappe.
		B1.3		Sas	3	1	3	1,1	3,3	Espace de transition. Objectif de marquer l'entrée dans le lieu, peut être intégré au dispositif artistique.
		B1.4		Point d'eau	2	1	2	1,1	2,2	
		B1.5		Stockage	5	1	5	1,1	5,5	Rangements pour petit matériel.

SOUS TOTAL

92

113,2

L'Atelier est destiné à l'accueil de dispositifs d'atelier, de petite forme, très scénographiés, permettant au tout-petit d'approcher diverses notions par l'expérimentation et un déroulé narratif assuré par les médiateurs qui encadrent l'atelier.

L'atelier s'adresse à la fois à des groupes constitués (crèches, écoles, centre de loisirs, etc.), et à des publics individuels – enfants de 2 à 6 ans, avec leurs familles ou accompagnants.

Les ateliers proposés peuvent être suivis en autonomie, ou avec l'accompagnement des médiateurs.

Cet espace doit être initié par un sas, pas forcément fermé, mais assurant un espace de transition et de mise en retrait si besoin. Il permet à la fois une isolation acoustique de l'ensemble des autres espaces, et à la fois au public de se « préparer » à l'expérience artistique, de « marquer » un temps d'arrêt entre deux temps d'expérimentation, d'écouter les consignes et explications des médiateurs et d'inviter à la concentration. L'espace a vocation à être calme, « cosy », et pourra être travaillé comme une « cabane », avec la participation des enfants à leur conception.

C'est un espace neutre, afin de pouvoir accueillir des propositions artistiques variées. Il est équipé en conséquence : grill au plafond avec prises, « mini-régie », rangements, assises modulables et support pour écrire/dessiner ou autre, etc.

Il est important de penser au confort des accompagnants, tout en les incitant à participer.

La durée sur place est d'environ 45 minutes.

Les dispositifs spécifiques sont conçus par les chefs de projet ou artistes-designers en lien avec les œuvres présentées ; ils seront soit prêtés par le Centre Pompidou soit conçus sur commande pour Montpellier.

Jauge : 30 personnes maximum.

Réservable : oui, pour les groupes.

Quelques images d'ambiance de représentation :



Source : Centre Pompidou



Vincent Tuset-Anres, Fotokino



Atelier 6 -10 ans – Centre Pompidou



Little Villette

2.2.2.2 La Station bébés 0-2 ans

B - ESPACES "MILLE FORMES"			SU m ²	ACTIVITÉS COMPOSANTES	SU m ²	Nb	SU totale	ratio	SDO m ²	Observations
B2	La Station Bébés 0-2 ans	B2.1	40	La Station bébés	40	1	40	1,25	50	Accueil d'un dispositif artistique destiné aux 0-24 mois - Espace cloisonné - Proche de l'espace de repos - Aménagements (lumière, son, mobilier, sol...) adapté. Réservation obligatoire.

Il s'agit d'installations simples et plus légères que les grands dispositifs de la Galerie 2-6 ans.

L'espace s'adresse à la fois à des groupes constitués (crèches, AMAM, etc.), et à des publics individuels – enfants de **0 à 2 ans**, avec leurs familles ou accompagnants.

De type paysages stylisés, la Station bébés permet aux bébés une première approche esthétique, et aux parents de se mettre en situation de gérer son enfant dans l'approche de l'œuvre (porter un enfant, le mettre au sol, lui conter une histoire, etc.). Le rôle des parents, ou des accompagnateurs, est primordial dans cet espace. Il est important de penser au confort des accompagnants, tout en les incitant à participer.

C'est un espace fermé, et accessible sur réservation, afin de limiter l'affluence et de préserver un caractère intime.

C'est un espace neutre, afin de pouvoir accueillir des propositions artistiques variées.

Il doit être adapté aux bébés, avec des revêtements et du mobilier adapté. Il est recommandé un sol souple en résine coulée dans la masse, des accroches de type rail au plafond, et l'utilisation d'une peinture lessivable.

La durée sur place est d'environ 20-30 minutes.

Les dispositifs spécifiques sont conçus par les chefs de projet ou artistes-designers en lien avec les œuvres présentées ; ils seront soit prêtés par le Centre Pompidou soit conçus sur commande pour Montpellier.

Jauge : 15 personnes maximum (dont 7 enfants maximum).

Réservable : oui : réservation obligatoire.



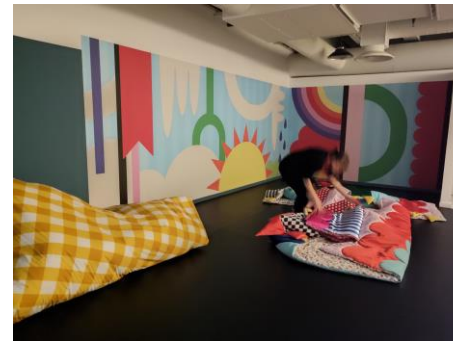
Elise Fouin
IDA Concept / LAMAYA



Mille Formes – Clermont-Ferrand



Mille Formes – Clermont-Ferrand
Programme Ind.3 – Novembre 2023



« Tendres Géants » – Centre Pompidou

2.2.2.3 La Galerie 2-6 ans

B - ESPACES "MILLE FORMES"			SU m2	ACTIVITÉS COMPOSANTES	SU m ²	Nb	SU totale	ratio	SDO m ²	Observations
B3	La Galerie des 2-6 ans	B3.1	150	La Galerie - Espace ouvert	140	1	140	1,25	175	Accueil d'un dispositif artistique destiné aux 2-6 ans - Espace ouvert, en accès libre selon la jauge possible. Aménagements (lumière, son, mobilier, sol...) adapté. Possibilité de réservation.
		B3.2		Régie	2	1	2	1,1	2,2	Mini-régie dans un espace de type placard ou trappe.
		B3.3		Sas	3	1	3	1,1	3,3	Espace de transition. Objectif de marquer l'entrée dans le lieu, peut être intégré au dispositif artistique.
		B3.4		Stockage	5	1	5	1,1	5,5	Permettre le stockage de petits mobiliers.

SOUS TOTAL

150

186

La Galerie des 2-6 ans présente de grands dispositifs sur les plateaux les plus spacieux. Elle est l'espace « **marqueur** » du projet. L'espace doit offrir une grande flexibilité, afin d'accueillir des dispositifs variés et aux scénographies différentes.

Les dispositifs sont toujours conçus comme une collaboration entre un artiste et un chef de projet ; ils seront soit prêtés par le Centre Pompidou soit conçus sur commande pour Montpellier. La Galerie 2-6 ans s'adresse à la fois à des groupes constitués (crèches, écoles, centre de loisirs, etc.), et à des publics individuels – enfants de 2 à 6 ans, avec leurs familles ou accompagnants.

Cet espace doit être initié par un sas, pas forcément fermé, mais assurant un espace de transition et de mise en retrait si besoin. Il permet à la fois une isolation acoustique de l'ensemble des autres espaces, et à la fois au public de se "préparer" à l'expérience artistique, de "marquer" un temps d'arrêt entre deux temps d'expérimentation, et d'écouter les consignes et explications des médiateurs. L'espace a vocation à être calme, « cosy », et pourra être travaillé comme une « cabane », avec la participation des enfants à leur conception.

L'intention est que le public puisse "faire", et entrer dans l'art par la pratique. C'est l'aspect didactique qui prime.

Dans la Galerie, sont présents en permanence 2 médiateurs, qui accompagnent les visiteurs sans être intrusifs. L'accompagnement par au moins 1 parent est obligatoire. Il est important de penser au confort des accompagnants, tout en les incitant à participer. L'enjeu d'autonomie est important, la galerie doit être appréhensible et compréhensible, quelle que soit l'œuvre et le parcours proposé.

Certaines installations peuvent être très ouvertes, d'autres plus cloisonnées, « dirigées ». L'espace doit pouvoir accueillir ces différentes configurations.

Il est équipé en conséquence : grill au plafond avec prises, « mini-régie », et lieu de stockage dédié. L'installation d'un plancher technique pour supporter les installations est recommandé.

L'installation artistique change tous les 5/6 mois, soit deux expositions par an. Pour chaque nouvelle exposition, de nouvelles contraintes techniques sont à prendre en compte, impliquant l'intervention de scénographes et régisseurs à l'installation des dispositifs artistiques.

Jauge : 40 personnes maximum.

Réservable : oui, pour les groupes.

Quelques images d'ambiance de représentation :



« Plantamouves », Clédad & Petitpierre, Centre Pompidou



Source : Centre Pompidou



« Magicienne de la terre », Hélène Bertin, Centre Pompidou



« Magicienne de la terre », Hélène Bertin, Centre Pompidou

2.2.2.4 La Boîte Noire

B - ESPACES "MILLE FORMES"			SU m ²	ACTIVITÉS COMPOSANTES	SU m ²	Nb	SU totale	ratio	SDO m ²	Observations
B4	La Boîte Noire	B4.1	90	La Boîte Noire - Espace polyvalent	80	1	80	1,25	100	La Boîte Noire accueille différentes formes artistiques : ateliers, colloques, workshop, etc. liées à la thématique des arts du geste. Espace fermé, pas de lumière naturelle, isolation de l'extérieur, travail de l'acoustique - Possibilité de diviser la salle. Proche du monte-charge - Minimum 2 issues de secours.
		B4.2		Régie	pm					Régie mobile dédiée.
		B4.3		Sas	3	1	3	1,1	3,3	Objectif de marquer l'entrée dans le lieu, peut être intégré au dispositif artistique.
		B4.4		Loges artistes	15	1	15	1,2	18	Équipée de point d'eau, vestiaires, tables, assises etc. - Proches sanitaires.
		B4.5		Gradins mobiles	pm					
		B4.6		Stockage	12	1	12	1,1	13,2	Stockage du mobilier mobile, du matériel scénique et des équipements techniques.

SOUS TOTAL

110

134,5

La Boîte Noire est un **espace de représentation arts visuels, arts vivants et arts du geste**, pour accueillir une offre innovante, reflétant la richesse de la création sur le territoire montpellierain en ce domaine.

Elle s'adresse à la fois à des groupes constitués (crèches, écoles, centre de loisirs, etc.), et à des publics individuels – enfants de 0 à 6 ans, avec leurs familles ou accompagnants. Il peut aussi s'adresser en tant qu'espace de travail à des professionnels de la petite enfance ou à **des artistes accueillis en résidence**, ou de rencontres professionnelles.

Équipée de dispositifs itinérants, elle est conçue comme une salle de spectacle « élémentaire » : la Boîte Noire est destinée à accueillir différentes formes artistiques : danse, théâtre, lecture, etc. L'espace peut ainsi être disposé selon des formes frontales, bi frontales ou centrales.

C'est un lieu fermé, **isolé de l'extérieur, sur un plateau libre, de minimum 8 mètres par 8 mètres**, sans poteaux. Espace tout à plat, elle ne présente pas de scène mais est équipée d'un **grill mobile au plafond, d'une régie mobile, de gradins amovibles, et d'une estrade retirable**. La surface minimum de cet espace est de 8 mètres par 8 mètres.

La Boîte Noire comprend, ou doit être à proximité immédiate d'une loge pour 1 à 2 artistes, ainsi que d'une partie stockage dédiée pour les caisses de matériel technique, etc.

Jauge : 50 personnes maximum.

Réservable : Selon la programmation en cours.

Quelques images d'ambiance de représentation :



Source : Centre Pompidou



Mille Formes, Clermont-Ferrand

2.2.2.5 Fonctions complémentaires

B - ESPACES "MILLE FORMES"			SU m²	ACTIVITÉS COMPOSANTES	SU m²	Nb	SU totale	ratio	SDO m²	Observations
B5	Fonctions complémentaires	B5.1	30	Stockage	20	1	20	1,1	22	
		B5.2		Vestiaires bis	10	1	10	1,1	11	

SOUS TOTAL

30

33

Des espaces complémentaires, **stockage et vestiaires**, viennent compléter les espaces dédiés à la programmation de Mille Formes, en support du fonctionnement de la Galerie, de l'Atelier, de la Boîte Noire et de la Station bébés.

2.2.3 Fonctions support

2.2.3.1 L'Espace partenaire

C - FONCTIONS SUPPORT			SU m ²	ACTIVITÉS COMPOSANTES	SU m ²	Nb	Su totale	ratio	SDO m ²	Observations
C1	Espace de lien avec les institutions partenaires	C1.1	15	Espace dédié aux liens avec les institutions partenaires - Lieu de "médiation courte"	25	1	25	1,25	31,25	Cet espace a pour objectif la présentation des acteurs du secteur de l'art contemporain et des collaborations avec les établissements de Montpellier. La forme est assez libre : affichages, projections ou autres dispositifs. En cas d'exposition de collections "partenaires", scénographie muséale à mettre en place. En accès libre. Lié au café et à l'espace de lecture.

L'espace de lien avec les institutions partenaires est un espace ouvert, en accès libre. L'espace Partenaires doit suivre la direction et la ligne artistique du lieu.

Dans l'idéal proche du hall d'accueil, le lieu a **une fonction informative et performative**, dont le contenu change régulièrement, avec pour objectif une collaboration avec les établissements culturels et / ou dédiés à la petite enfance de Montpellier :

- 1) Point d'informations sur l'offre culturelle tout-petits / EAC Ville / 3M, contenu permanent et / ou temporaire ;
- 2) Possibilité d'accueil de formes artistiques courtes / médiation courte proposées par les équipes d'autres établissements (en évitant une redondance avec la Boîte Noire).

La forme sera à préciser lors des études de maîtrise d'œuvre. De nombreuses pistes sont possibles.

Le but est de positionner le centre d'art pour les tout-petits au sein d'un réseau de lieux et de services culturels destinés à la petite enfance, de matérialiser l'axe stratégique « Ville à hauteur d'enfant » en matière culturelle.



Mille Formes, Clermont-Ferrand

2.2.3.2 Le Café

C - FONCTIONS SUPPORT			SU m ²	ACTIVITÉS COMPOSANTES	SU m ²	Nb	Su totale	ratio	SDO m ²	Observations
C2	Le Café	C2.1	75	Café	50	1	50	1,2	60	Espace de convivialité, avec distribution de snacks et boissons, ouvert et en accès libre, tourné vers l'extérieur - 6/7 tables et chaises et/ou banquettes (adaptées aux enfants) et assises bébés.
		C2.2		Kitchenette	20	1	20	1,2	24	Point d'eau, équipements accessibles au public (évier, réfrigérateurs, plan de travail, bouilloire, chauffe-biberon, micro-onde, machine à café, poubelles) quand le café est ouvert.
		C2.3		Réserve	5	1	5	1,1	5,5	Stocker les consommables.
		C2.4		Stockage	10	1	10	1,1	11	Permettre le stockage de mobiliers (chaises, tables).

SOUS TOTAL

85

100,5

Le café est un espace de partages et d'échanges entre parents et personnel du lieu, un lieu pour faire goûter les enfants, ouvert en continu et accessible tout au long de la journée.

Il est conçu pour un usage autonome. L'utilisation de la kitchenette est régie par des « règles du lieu ». Les familles peuvent manger si elles apportent leur propre repas.

C'est un lieu simple avec une offre de service légère, du type « salon de thé ».

C'est un lieu dédié au repos donnant l'occasion de se rencontrer, d'échanger (autres usagers, professionnels), ou d'assister à une forme artistique courte (« goûter-représentation ») ou encore à un atelier de design culinaire simple (l'animateur ou le parent fait avec les enfants).

Jauge : 30 personnes maximum, hors temps éventuel de « croisement » entre deux groupes.



Le Café de Mille Formes,
Clermont-Ferrand, Laure Jaffuel
IDA Concept / LAMAYA



Atelier de cuisine - Septembre architecture

2.2.3.3 L'espace Lecture

C - FONCTIONS SUPPORT			SU m ²	ACTIVITÉS COMPOSANTES	SU m ²	Nb	Su totale	ratio	SDO m ²	Observations
C3	L'Espace Lecture	C3.1	25	L'Espace Lecture	25	1	25	1,25	31,25	Espace optionnel, pouvant compléter les espaces de Café ou de lien avec les institutions. Assises mobiles pour lire, présentoir.

En option, **cet espace de consultation d'ouvrages** s'adresse aussi bien aux enfants qu'aux parents.

Un Espace de Lecture, mobile ou non, peut venir compléter les espaces, notamment du Café. Il est constitué de petites assises transportables, permettant de se poser et de découvrir quelques livres en rapport avec les programmations du lieu.

Jauge : 15 personnes maximum.

Réservable : non.



Little Villette



Matali Crasset, Blobterre

2.2.4 Espace dédié au personnel

D - ESPACES DÉDIÉS AU PERSONNEL			SU m ²	ACTIVITÉS COMPOSANTES	SU m ²	Nb	Su totale	ratio	SDO m ²	Observations
D1	Bureaux	D1.1	140	Espace de bureaux médiateurs	9	3	27	1,15	31	Espaces inaccessibles au public, bureaux fermés, lumière naturelle. Bureaux partagés.
		D1.2		Espace de bureaux agents techniques	9	1	9	1,15	10,4	Espaces inaccessibles au public, bureaux fermés, lumière naturelle.
		D1.3		Espace de bureaux personnel administratif	9	4	36	1,15	41,4	Espaces inaccessibles au public, bureaux fermés, lumière naturelle.
		D1.4		Salle commune : de pause ou de réunion	20	1	20	1,2	24	Espaces inaccessibles au public. Espace commun, de pause – restauration, ou de réunion. Avec office (frigo, micro-ondes, bouilloire, machine à café), tables et canapés et chaises.
D2	Stockage et Atelier Technique	D2.1	80	Espace de stockage	65	1	65	1,1	71,5	Espaces inaccessibles au public. Espace de stockage du matériel pour les ateliers et les expositions, <u>réserves et conservation des dispositifs artistiques</u> . Espace sous clés. Accessible depuis l'extérieur (ouvertures assez larges pour des volumes importants). Lié facilement à l'ensemble des autres espaces (ouvertures assez larges pour des volumes importants).
		D2.2		Atelier technique	15	1	15	1,1	16,5	Espaces inaccessibles au public. Atelier de production et de travail, équipé d'un établi, d'un évier, et des différents outils nécessaires, avec de nombreux rangements.
D3	Sanitaires du personnel	D3.1	15	Sanitaires du personnel	15	1	15	1,1	16,5	Sanitaires non genrés dont 1 PMR.

SOUS TOTAL

196

221,6

L'accès à l'ensemble de ces espaces est sécurisé par badge/digicode.



Bureaux et département administratif à Hessential

2.2.5 Fonctions logistiques et techniques

E- FONCTIONS LOGISTIQUES ET TECHNIQUES			SU m ²	ACTIVITES COMPOSANTES	SU m ²	Nb	SU totale	ratio	SDO m ²	Observations
E1	Entretien	E1.1	20	Local entretien	10	1	10	1,1	11	Stockage du matériel nécessaire à l'entretien du lieu - Espace fermé, sous clés. Équipé de chariots, autolaveuse, machine à laver, étendoir et/ou sèche-linge et produits d'entretien.
		E1.2		Local poubelles	10	1	10	1,1	11	Accès sur rue facilité.
E2	Locaux techniques	E2.1	50	Locaux techniques	40	1	40	1,1	44	Locaux techniques : CTA, TGBT...
		E2.2		Local informatique	10	1	10	1,1	11	Environ 10% de la surface utile.

SOUS TOTAL

70

77

2.2.6 Espaces extérieurs

F- ESPACES EXTÉRIEURS	
F1	Parvis d'entrée et appuis vélo
F2	Terrasse du café (<i>optionnel</i>)

Surface	Q	Surface totale	Observations
200		200	Il fait, au même titre que les transparences des façades, et notamment celle adjacente à l'entrée du Polygone, office de signal dans l'espace public. Du mobilier urbain visuellement repérable et rattaché à l'identité visuelle de Mille Formes est installé. Des événements en lien avec la programmation de Mille Formes sont à envisager.
100		100	Il est possible d'envisager une extension du café à l'extérieur, sur le parvis. Un point de vigilance est cependant à porter quant à la sécurisation des flux et aux moyens employés afin de poser les limites dans l'espace de Mille Formes. La terrasses comprend les assises et les tables, de dimensions différentes et adaptées aux enfants.

La programmation du Centre d'Art peut s'étendre à l'extérieur, sur le parvis, par le biais d'événements occasionnels, d'installations, d'abris, de jeux en extérieur, etc.

L'appropriation du parvis, futur « esplanade des arts et de la culture » permet une **accroche dans l'espace public et de faire signal**. Il sert aussi d'espace d'**attente** si la jauge maximale est atteinte.

L'aménagement des espaces extérieurs pourra faire l'objet d'une seconde phase de travaux.



Atelier « Mille et une gommettes », Lucas Lorigeon
et « Le petit club » de Pablo Cots



Mille Formes, Clermont-Ferrand

2.2.7 Surfaces totales

BILAN DES SURFACES :

<u>ENSEMBLE FONCTIONNEL</u>	SU Totale	SDO Totale
A - FONCTIONS D'ACCUEIL	110	127,25
B - ESPACES "MILLE FORMES"	422	516,7
C - FONCTIONS SUPPORT	135	163
D - ESPACE DÉDIÉ AU PERSONNEL	187	211,3
E- FONCTIONS LOGISTIQUES ET TECHNIQUES	70	77
	924	1095,25

2.3 PRINCIPE D'IMPLANTATION DES ESPACES

Une étude de faisabilité a été réalisée afin d'envisager au mieux l'implantation des différentes entités fonctionnelles, leur relation et proximité fonctionnelles.

À titre indicatif, la faisabilité ci-dessous montre une organisation qui répond pour une grande part, aux fonctionnalités et proximités attendues. Les espaces, représentés de différentes couleurs, ne sont pas forcément séparés et/ou cloisonnés entre eux.

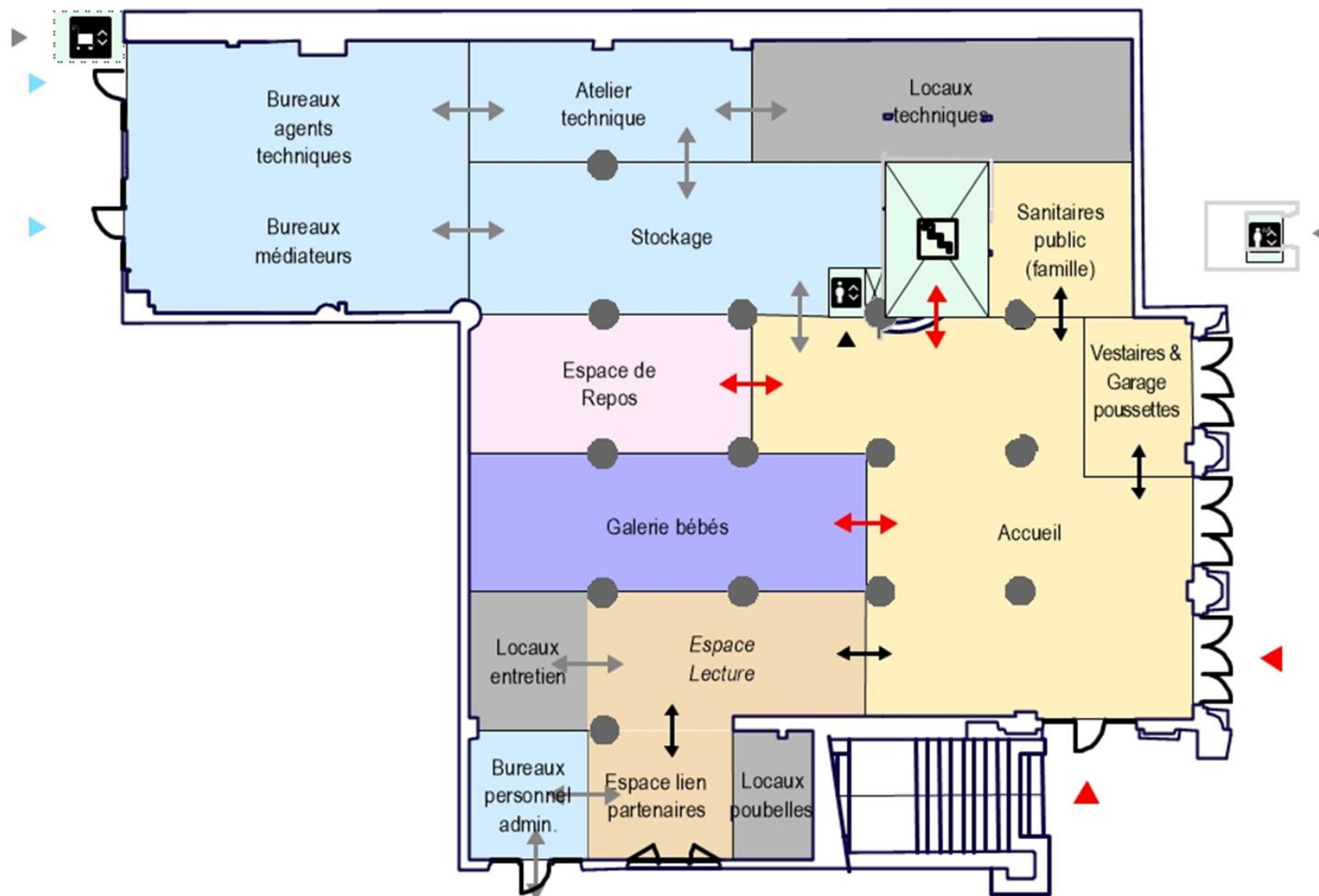
Les principes de répartition des espaces sont les suivants :

- Un pôle Accueil au RDC, accessible depuis le centre commercial ;
- Les espaces « bébés » au RDC, et les espaces « 2-6 ans » à l'étage ;
- Une aile dédiée Bureaux et Locaux Techniques.

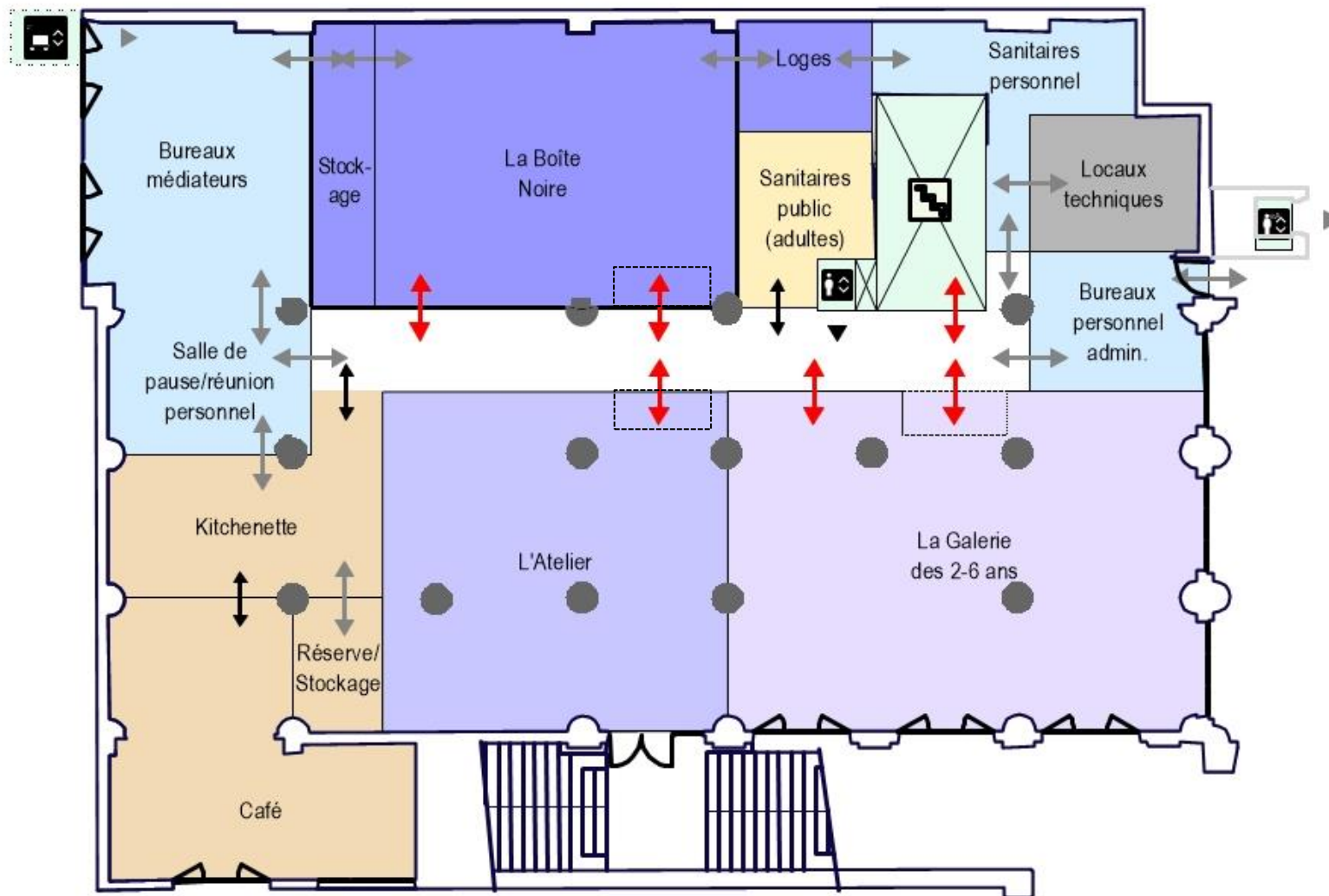
Les principes d'accessibilité tels que souhaité par la Maîtrise d'Ouvrage sont les suivants :

- Accès public :
 - Depuis la place Paul Bec, au nord du bâtiment, proche de l'entrée du Polygone, afin de créer une entrée aussi depuis le hall du centre commercial ;
 - Entrée et sortie commune ;
 - Sécurisation par l'agent d'accueil et le portique de sortie.
- Circulation verticale public :
 - Un bloc de circulation verticale, (escaliers + ascenseur).
- Accès technique et livraisons :
 - Depuis l'entrée latérale sud (**avec une vigilance cependant quant aux dimensions limitées pour l'accessibilité des poids-lourds**).
 - Depuis la Place Paul Bec.
- Accès technique à l'étage :
 - Installation d'un monte-charge (soit intérieur, soit en façade sud) ;
 - Accès à l'étage possible depuis l'ascenseur du centre commercial si besoin ou de manière provisoire. Cette donnée sera à préciser.
- Accès des agents :
 - Accès réservé aux agents depuis l'entrée latérale sud.

Étude de faisabilité – Plan d'implantation – RDC



Étude de faisabilité – Plan d'implantation – R+1



2.4 PRINCIPES SCENOGRAPHIQUES

2.4.1 Publics cibles

LES ENFANTS

Les enfants de 0 à 6 ans constituent la cible prioritaire du projet. Dans cette tranche d'âge, l'imaginaire prévaut sur la rationalité. S'ils ont des besoins communs (sécurité, câlins, besoin de cadre et de règles, repos, hygiène), les enfants de 0 à 6 ans sont caractérisés par des stades de développement très différents, chaque jour amenant son lot de changements. Il ne s'agit donc pas d'un public homogène : il est constitué de sous-groupes dont les âges déterminent des capacités, des besoins et des niveaux d'interaction variables avec leur environnement.

- **0-2 ans** : C'est la période de construction du squelette et du système cérébral. L'enfant découvre son corps, développe sa motricité primaire (marche et langage), éveille ses sens. Il a un grand besoin affectif. Il ne maîtrise pas la notion de temps et s'appuie sur des repères simples (avant/ après le dodo). Ses jeux sont très liés à la **motricité** et à la découverte de son **environnement**, avec l'aide des **adultes**. Il n'a pas la notion du danger. Le sommeil et les besoins physiologiques basiques occupent une place centrale.
- **2-3 ans** : C'est l'âge de l'apparition de la parole. L'enfant prend conscience d'un « autre », différent de lui, le langage parlé lui permet d'établir un dialogue sur d'autres bases que le « faire comme ». Cet âge est marqué par la prédominance des **jeux d'exploration** et de la **motricité** (grimper, se déplacer, tirer, pousser, manipuler des petits objets, jouer avec de l'eau, du sable... produire des tracés simples, imiter, répéter des actions simples).
- **3-5 ans** : Les apprentissages sont principalement de type informel et sont acquis au cours de jeux libres et de premiers jeux structurés. Les **jeux d'exploration** sont toujours importants. L'enfant consacre progressivement un temps plus important aux **jeux symboliques** et aux **jeux de construction**. Les activités sont courtes (peinture, modelage, dessins, cuisine, histoires, petits jeux très courts, activités manuelles, déguisement ; manipulation de matières granuleuses ou de liquides ; livres d'images). C'est l'âge du « non » (opposition) et du « je ». L'enfant est observateur, curieux et toujours inconscient du danger.
- **5-6 ans** : L'enfant acquiert des repères spatiaux dans la production de tracés ou de documents. Il préfère jouer avec des pairs de même sexe (renforcement de l'identité sexuée). Les **jeux de construction** et les **jeux d'exploration** sont toujours importants. Les **jeux symboliques** se complexifient et évoluent vers une « scénarisation ». L'enfant est capable de respecter des **règles** ou des **consignes**. Il a tendance à préférer la compétition à la coopération.

L'ensemble des espaces doivent par conséquent tenir compte des caractéristiques propres aux différentes tranches d'âge. La galerie des bébés (0-2) permet toutefois de proposer des activités encadrées, sur réservation, spécialement pour cette cible.



LES ADULTES ACCOMPAGNATEURS

L'enfant ne vient jamais seul, il est toujours accompagné, d'un ou plusieurs parents, de frères et sœurs, d'amis, d'animateurs ou de professeurs. Chacun venant avec son histoire, ses besoins, ses capacités, son état d'esprit du moment. Les adultes qui accompagnent les enfants doivent être considérés comme des visiteurs à part entière, l'objectif étant de permettre une expérience de partage intergénérationnelle autour de l'art contemporain. Ils sont invités à s'impliquer dans la visite, dans la mesure de leurs possibilités et de l'âge des enfants qu'ils accompagnent.

Le point commun qui réunit tous les adultes accompagnateurs est l'organisation. Ils ont en effet la charge de planifier la visite : choix du jour et de l'heure, repérage des lieux et des activités, transport jusqu'au lieu. Une fois passé le contrôle d'accès, ils coordonnent encore le rangement des affaires dans les casiers et l'éventuel passage aux toilettes ou au coin café. Tout au long de la visite, les adultes seront également responsables de l'orientation générale dans l'espace. L'accès à ces informations doit être facile et ultra-rapide car les adultes doivent gérer ces différents paramètres tout en s'occupant des enfants. Pour finir, les visites se font souvent dans le cadre de fratries comprenant des âges différents, ce qui complexifie encore la tâche des accompagnants.

Le Centre d'Art se veut être un lieu qui incite les adultes et les enfants au « faire ensemble ». Ainsi, les espaces seront aménagés de manière à inciter au maximum l'adulte accompagnant à jouer le rôle de « compagnon de jeu » de l'enfant, à être auprès de lui pour partager l'expérience artistique. Même s'il sera nécessaire de prendre en compte les besoins de certains accompagnants (grands-parents par exemple) dans la conception du mobilier, les possibilités de mise en retrait de l'adulte devront être ergonomiques mais rester discrètes.

Quelle que soit leur situation, il s'agit de toujours fournir aux adultes :

- des outils pour s'orienter dans l'espace,
- des dispositifs et des mobiliers ergonomiques pour accompagner l'enfant,
- des supports de médiation afin de leur permettre de comprendre les thématiques et le mode de fonctionnement des dispositifs pour l'expliquer aux enfants quand cela est nécessaire.

Dans certaines situations, c'est aussi l'enfant qui peut se retrouver en position de montrer « comment faire » à ses parents.

LES GROUPES

Outre les visiteurs individuels, Mille Formes Montpellier accueillera également des **groupes, dans le cadre scolaire ou péri/extra-scolaire**. L'enjeu dans ce cas est de pouvoir répondre à l'arrivée en simultané d'un grand nombre de visiteurs sans que l'espace et les personnels se retrouvent débordés. L'arrivée sur le site et l'accueil représentent deux moments critiques : les groupes doivent pouvoir accéder facilement au site, par bus, à pied ou via les transports en commun sans avoir de trop longues distances à parcourir, en s'appuyant sur une signalétique adaptée. Une fois sur place, le rangement des affaires au vestiaire et le passage aux toilettes constituent deux impondérables. Un goûter « sorti du sac » sera peut-être également pris sur place. Les espaces doivent être dimensionnés de façon à répondre à cette problématique. À noter que le café, avec sa jauge de 30 personnes, ne pourra accueillir qu'une classe en simultané, hors temps éventuel de « croisement » entre deux groupes.

2.4.2 Expérience de visite

Mille formes est conçu comme un vaste terrain d'aventure et d'exploration offrant une multitude de situations propices **à la découverte et à l'expression créative**. Son ambition est de **placer l'enfant au centre du dispositif scénographique** en proposant une expérience qui réponde en priorité à ses besoins, envies et possibilités plutôt qu'à des intentions pédagogiques unilatéralement fixées - toutes légitimes soient-elles. L'enfant ne fait en effet pas de distinction entre la forme du dispositif, les messages qu'il transmet et ce qu'il en retient car il a une expérience directe et immédiate des choses.

Les activités proposées impliquent une **participation libre et active des visiteurs**. L'important n'est pas de « bien faire » mais plutôt de « faire à son rythme », « à sa façon » et de construire une expérience unique, qui fasse sens pour chacun, dans son propre chemin de développement.

L'objectif est en effet de procurer **du plaisir**, de stimuler **les interactions** et **l'imaginaire**, de permettre **une expérience intuitive de l'art contemporain**, différente de ce qui peut être proposé à la maison, à l'école ou dans les musées traditionnels. La visite engage le corps et les sens et fait appel aux émotions autant qu'à l'intellect.

L'enfant ne vient jamais seul, il est toujours accompagné. Le contexte familial, amical ou scolaire va fortement influencer sur le déroulement de la visite. La visite est aussi l'opportunité de faire des rencontres, de se confronter à d'autres façons de faire et d'exprimer les choses. Il s'agit de valoriser pleinement l'aspect convivial de l'expérience, dans une **logique résolument inclusive**.

Dans sa conception, l'espace doit intégrer de façon équilibrée **des espaces dynamiques, ouverts**, dans lesquels le mouvement est favorisé et **des espaces plus calmes, plus cloisonnés**, favorisant l'apaisement et le repos.

2.4.3 Postures du visiteur

Dans un espace muséographique, les postures du visiteur sont induites par l'aménagement de l'espace comme par la nature des expériences proposées. Dans sa conception, Mille Formes doit donc permettre **une diversité de postures physiques, cognitives et sociales** :

- **Postures physiques** : être assis ou debout, en posture d'observation (regarder, écouter, sentir) ou inciter à manipuler (toucher, déplacer, tirer, pousser, tracer, fabriquer, construire, déconstruire), utiliser l'ensemble de son corps (marcher, ramper, grimper, sauter, se suspendre, courir), ou simplement ne « rien » faire (s'arrêter, se relâcher, s'allonger) ...
- **Postures cognitives** : percevoir, observer, identifier, s'exprimer (à travers le geste et la parole), s'interroger, tester/expérimenter, établir des relations (de cause à effet), faire preuve d'initiative, s'étonner, s'amuser, imaginer, rêver, créer, se reposer...
- **Postures sociales** : faire seul ou à plusieurs, imiter, partager, collaborer, coopérer, contribuer, aider, rassurer (posture des parents) ...

>>> La succession et l'association de ces différentes postures sont vecteurs d'une expérience riche et variée.



2.4.4 Inclusivité

Les concepteurs doivent **considérer la question de l'inclusivité de façon globale**, sans se limiter aux handicaps les plus évidents, dans l'objectif de permettre la meilleure expérience possible à l'ensemble des publics, quelles que soient leurs possibilités et leurs difficultés. Ces dernières peuvent être de plusieurs ordres :

- Difficulté motrice (avec difficulté de motricité au niveau des membres inférieurs ou supérieurs, difficulté d'élocution, ...) ;
- Difficulté visuelle (malvoyants et non-voyants) ;
- Difficulté auditive (malentendants et sourds profonds) ;
- Difficulté intellectuelle (difficultés de mémorisation, de repérage, de compréhension, de lecture, ...), autisme, handicap cognitif ;
- Difficultés de lecture ;
- Difficultés diverses (attention, stress, perception, prise de décision, émotionnelles...).

Sans prétendre répondre à l'ensemble des difficultés et rendre accessible toutes les activités pour tous, des actions prioritaires sont cependant à considérer. Elles sont listées ci-dessous, et sont à adapter pour tenir compte de l'âge du public accueilli :

Difficultés motrices	<ul style="list-style-type: none"> ○ Hauteur des tables (vide sous la table : 0,70 m / hauteur maximum du plateau : 0,80 m) ; ○ Hauteur des manipulations/ activités (minimum : 0,90 m / maximum 1,30 m) ; ○ Manipulation nécessitant peu de motricité dans les mains dans le cas d'une préhension ou une zone cliquable assez grande (minimum 4 cm x 4 cm) sur un écran ou un bouton.
Difficultés visuelles	<ul style="list-style-type: none"> ○ Pas de danger au sol ni à moins de 2,20 m en hauteur ; ○ Manipulations pour tous également tactiles dans son intégralité pour ce public OU manipulation/image tactile supplémentaire à côté de la manipulation grand public ; ○ Explications orales de l'activité par des commentaires sonores (bouton avec déclenchement de commentaire ou commentaire enregistré dans un audioguide prêté à l'accueil ou commentaire lu par l'accompagnateur en possession d'un livret spécifique prêté à l'accueil).
Difficultés de lecture	<ul style="list-style-type: none"> ○ Texte bien éclairé, sur un fond contrasté, non réfléchissant, avec une police bâton de corps 18 minimum ; ○ Texte écrit dans un français simple, avec éventuellement plusieurs niveaux de lecture pour les textes longs ; ○ Positionnement des textes entre 0,90 m et 1,30 m de hauteur
Déficiences intellectuelles	<ul style="list-style-type: none"> ○ Consigne de l'activité écrits en français simple ; ○ Consigne de l'activité toujours associés à des visuels clairs le cas échéant ; ○ Activités intuitives qui nécessitent parfois peu, voire pas, de prérequis intellectuel, mais qui sollicitent les sens.
Difficultés auditives	<ul style="list-style-type: none"> ○ Consigne écrite en français simple ; ○ Consigne toujours associée à des visuels clairs montrant la manipulation à effectuer ; ○ Présence d'au moins une vidéo en LSF sous-titrée.
Difficultés de comportement (Attention, concentration, stress)	<ul style="list-style-type: none"> ○ Pour ne pas perturber l'attention par trop de sollicitations, éloigner les manipulations les unes des autres ; ○ Prévoir des espaces neutres avec peu de sollicitations sonores et visuelles pour les enfants qui ont besoin d'un temps calme ; ○ Prévoir l'intervention d'un médiateur présent dans les salles pour rassurer ou aider les enfants face à certaines manipulations/activités, en cas d'agitation.

© Prescriptions issues d'un document rédigé par Culture Accessible

2.4.5 Typologies de dispositifs artistiques et scénographiques

La forme des objets et dispositifs artistiques et scénographiques est laissée à la libre appréciation des créateurs qui interviendront dans les espaces. Nous proposons ci-dessous un essai de catégorisation afin de permettre aux concepteurs d'anticiper la variété des usages :

- Des **éléments tactiles ou des « manips »** se définissant comme des éléments tangibles destinés à être pris en main (pièces d'un puzzle, magnet, blocs de bois ou de mousse, manivelle, levier...). Si les objets répondent à l'action du visiteur, ils sont considérés comme interactifs ;
- Des **installations spatialisées** c'est-à-dire des espaces avec du mobilier, des graphismes et/ou une scénographie créant une immersion ou une atmosphère étonnante, évocatrice ou poétique ;
- Des **objets** (naturels, artistiques, visuels ou sonores...) racontant une histoire, produisant un effet ou évoquant un élément particulier ;
- Des **audiovisuels ou des multimédias**, en projection ou sur écran tactile ou non tactile, associés ou non à d'autres périphériques (clavier, caméra, détecteur de mouvement, imprimante), permettant au visiteur d'interagir avec des contenus de différentes natures (textes, images fixes ou animées, vidéos, sons) ;
- Des **éléments sonores**, associés ou non à une technologie particulière.

Les formes hybrides qui regroupent manip et multimédia, installation et audiovisuel, élément interactif et objets, etc. peuvent cohabiter dans l'espace ou au sein d'une même installation. Le numérique n'est pas considéré comme une fin en soi, mais comme un moyen possible au même titre que les autres médias/ supports.

2.4.6 Objectifs en termes d'aménagement muséographique

Le concept du projet Mille Formes est déterminé par 3 paramètres structurants :

1. **L'accueil d'un public très jeune, avec des besoins et des comportements particuliers ;**
2. **La diversité des objets et installations artistiques présentés ;**
3. **Le renouvellement régulier des galeries.**

Le réaménagement des espaces doit permettre d'accueillir tout type d'objet artistique, y compris monumental et/ou présentant un poids important, mais également des dispositifs audiovisuels ou multimédias : suspendus, accrochés aux cimaises murales en périphéries, sur des constructions centrales temporaires, fixées au sol... Il s'agira de permettre aux artistes de s'approprier le lieu et de laisser libre cours à leur créativité. Les espaces doivent également permettre la tenue de médiations et de petites animations.

En termes d'aménagement muséographique il convient de considérer notamment :

- **L'éclairage muséographique** : il devra être modulable et adaptable dans sa disposition comme dans son intensité, sur l'ensemble des espaces concernés par les présentations muséographiques. En fonction des projets et des éléments présentés, le système d'éclairage devra être en mesure d'éclairer de larges zones comme de mettre en valeur de petits objets/ dispositifs. Il pourra créer des ambiances différentes, en complémentarité de l'éclairage naturel.
- **L'éclairage naturel** : il sera largement présent dans une partie des espaces. S'il contribue de façon significative à la qualité de l'expérience, il peut aussi devenir gênant. Des systèmes de contrôle et d'occultation (filtres, stores) devront être prévus, en particulier pour les ouvertures les plus exposées, afin d'atténuer les éblouissements, reflets, chaleur etc. Certaines installations artistiques pourraient par ailleurs nécessiter d'occulter une partie des ouvrants pour créer des jeux de lumière ou une atmosphère particulière. Ces éléments doivent respecter les dispositions indiquées au PLU.
- **Les ouvertures sur l'extérieur** : elles permettent d'établir une relation visuelle entre le dedans et le dehors et contribuent à la visibilité du projet. Cependant, compte tenu de l'âge du public accueilli, on se gardera d'un effet « vitrine » trop important qui pourrait poser des problèmes de confort et de sécurité (réelle et ressentie) des visiteurs.
- **Le design de l'espace** : dans les zones d'exposition, il ne doit pas être invasif, affirmer à la fois une singularité et un geste artistique, tout en laissant la possibilité aux artistes choisis pour réaliser les dispositifs la possibilité d'investir l'espace avec une grande liberté, de l'ouverture complète jusqu'à un cloisonnement important des différentes zones, du « white cube » à un décor très présent. Le sol devra être résistant et facile d'entretien, de façon à permettre le montage/ démontage de cimaises et de mobiliers en fonction des projets. Les zones non dévolues à l'exposition, en particulier l'accueil et le café, devront toutefois faire l'objet d'un traitement particulier, propre à créer une ambiance en cohérence avec le concept du projet : le design de ces espaces doit communiquer un esprit, une identité et permettre la transition entre l'espace public et l'espace de Mille Formes.



- **Les réseaux électriques** : ils seront présents selon un maillage régulier, avec les performances adéquates, afin de permettre l'installation de tous types d'équipements d'éclairages, audiovisuels ou multimédias, dans toutes les galeries d'exposition. Un système de sonorisation doit également être prévu afin de créer des ambiances sonores dans les espaces.
- **L'accrochage** : il doit être possible en cimaise comme dans le volume, en tirant parti, par exemple, des piliers qui rythment l'espace.
- **L'acoustique est fondamentale** dans un espace qui accueille des jeunes publics. L'aménagement pérenne des galeries devra prévoir des systèmes (matériaux, mobiliers) permettant d'atténuer les bruits ambiants et de corriger l'acoustique du lieu, dans un souci de confort des visiteurs et des personnels. Les zones calmes et les ateliers devront faire l'objet d'une vigilance particulière en la matière.

3. LE PROGRAMME TECHNIQUE

Ce chapitre présente par corps d'état, les recommandations, les contraintes liées à l'exploitation, ainsi que les niveaux de performance exigés par le maître d'ouvrage.

Ceci constitue un document d'orientation générale. Il ne soustrait en rien le concepteur, les autres maîtres d'œuvre, bureaux d'études et entrepreneurs qui interviendront aux différents stades du projet ou de la réalisation, dans leur obligation de respect des normes, et réglementations en vigueur, ainsi que de celui des Règles de l'Art et des D.T.U..

Les travaux de toute nature, visés par le programme architectural et technique seront exécutés d'une façon générale conformément aux spécifications et prescriptions des textes réglementaires applicables aux Marchés Publics de Travaux et d'une manière générale toutes :

- Les Normes et Réglementations françaises et européennes ;
- Les arrêtés et règlements communaux et départementaux, en vigueur au jour de la signature du marché.

3.1 ÉTENDUE DES TRAVAUX

Les travaux envisagés (sans être exhaustifs) au stade de la programmation de la création du projet Mille Formes à Montpellier sont les suivants :

Travaux de rénovation de la médiathèque pour la création du projet Mille Formes :

A LA CHARGE DE LA MAITRISE D'ŒUVRE INTERNE :

- **Structure**
 - Déshabillage des poteaux ;
 - Création de trémies / dallage et frangements éventuels (en interface avec la copropriété) ;
 - Reprise de l'escalier intérieur ;
 - Création d'un ascenseur ;
 - Création d'un monte-charge.
- **Façades**
 - Rénovation de l'ensemble des façades (y compris côté Polygone au Nord).
- **Lots techniques et de finitions**
 - Travaux de rénovation des lots techniques : travaux de ventilation et de chauffage : réseau CVC à remplacer (en interface avec la copropriété), travaux d'électricité CFO-CFA ;
 - Travaux de rénovation des lots de finitions en interface avec la MOE externe (décloisonnement et re-cloisonnement des espaces, gestion de l'acoustique, revêtements sols-murs-plafonds).

A LA CHARGE DE LA MAITRISE D'ŒUVRE EXTERNE :

- **Lots de finitions**
 - Travaux de rénovation des lots de finitions en interface avec la MOE interne (décloisonnement et re-cloisonnement des espaces, gestion de l'acoustique, revêtements sols-murs-plafonds) ;
 - Travaux de décoration intérieure (design intérieur, menuiseries intérieures) ;
 - Mobilier intégré (banque d'accueil, casiers, rangements, kitchenette, ensemble des équipements des lieux Mille Formes et de la Boîte Noire, habillages intérieurs) et choix du mobilier lorsque mobilier non-intégré.
- **Travaux de scénographie/muséographie**
 - Ensemble des équipements de la Boîte Noire ;
 - Gradins mobiles ;
 - Équipements scénographiques de l'ensemble des espaces concernés (Atelier, Galerie 2-6 ans, Station bébés si nécessaire).
- **Travaux des espaces extérieurs**
 - Aménagement du parvis.

N'est pas inclus au présent marché de maîtrise d'œuvre :

- La reprise des étanchéités des terrasses et des façades (assurée par le syndicat de copropriété).

3.2 PRESCRIPTIONS COMMUNES GENERALES

3.2.1 Objectifs environnementaux

Voir Chapitre 1.9.3 – Les objectifs d'éco-construction et de santé.

3.2.2 Classement de l'ouvrage

3.2.2.1 La réglementation ERP

Les catégories d'ERP pour cet équipement public sont définies comme suit :

- ERP Type Y (Musées) pour les espaces d'exposition de dispositifs artistiques, de catégorie 4 (de 200 à 300 personnes au total (et plus de 100 personnes en étages)) ;
- ERP Type L (Salles de spectacles, de projections), pour la Boîte Noire, de catégorie 5 (inférieur à 50 personnes) ;
- ERP Type W (Administrations, banques, bureaux), pour les bureaux, de catégorie 5 (inférieur à 200 personnes) ;
- ERP Type N (Restaurants ou débits de boisson), pour la Café, de catégorie 5 (inférieur à 200 personnes).

Le nombre d'Up et le nombre d'issues de secours actuels sont les suivants :

- 2 IS, et 2 UP par IS, soit un effectif compris entre 201 et 300 personnes, correspondant à la catégorie 4 des ERP.

Une vérification des positions des IS et du nombre d'UP sera réalisée par la MOE, en interface avec la copropriété et le centre commercial.

Les concepteur.ices devront se conformer strictement à la réglementation en vigueur pour l'accessibilité des personnes à mobilité réduite pour les ERP, et notamment la loi handicap de 2005 et la circulaire de 2007.

Une interface sera nécessairement réalisée avec la copropriété et le centre commercial.

3.2.2.2 Le Code du Travail

Les concepteur.ices devront se conformer strictement à la réglementation en vigueur du Code du Travail, et notamment :

- L'arrêté du 4 novembre 1993, relatif à la signalisation de sécurité et de santé au travail.
- L'arrêté du 21 décembre 1993, concernant les portes et portails automatiques et semi-automatiques.
- L'arrêté du 31 mai 1994, donnant le classement minimal des matériaux de revêtement des escaliers.
- L'arrêté du 27 juin 1994, concernant l'accessibilité des personnes handicapées.
- La circulaire n° 95.07 du 14 avril 1995 concernant les lieux de travail, aménagement hygiène, et sécurité.
- Le règlement sanitaire départemental type.
- Les règles techniques de l'Assemblée Plénière des Sociétés d'Assurance contre l'Incendie (APSAI).

3.2.3 Les réseaux

Les plans de l'existant faisant apparaître les réseaux existants EC/EF, EU/EV, CFO/CFA seront fournis aux équipes de MOE.

Voir avec copropriété et centre commercial.

3.2.4 Accès aux personnes à mobilité réduite

Pour les espaces de travail non accessibles au public (office, bureaux, etc.), il sera appliqué le code du travail et les obligations faites aux employeurs par le décret n°2009-1272 du 21 octobre 2009 relatif à l'accessibilité des lieux de travail aux travailleurs en situation de handicap.

Les personnes à mobilité réduite ne se limitent pas aux personnes avec des handicaps moteurs ou sensoriels, mais englobent « l'ensemble des personnes qui éprouvent des difficultés à se déplacer, de manière provisoire ou permanente ».

Il est nécessaire de prendre en compte les personnes en situation de handicap temporaires ou définitives :

- Public en situation de handicap physique,
- Public en situation de handicap visuel,
- Public en situation de handicap auditif,
- Public en situation de handicap cognitif mental et psychique.

Pour les différents handicaps, les principales contraintes à prendre en compte lors de la conception concernant :

- Les cheminements (entrées de plain-pied avec pentes conformes et ressauts réglementaires, largeurs de circulation, retournements, ascenseur(s), dégagements nécessaires...),
- Les cabinets d'aisances,
- Les téléphones,
- La signalisation / signalétique (luminosité, nuances de couleurs...),
- La banque d'accueil et les mobiliers intégrés.

L'ensemble des espaces de travail devra être accessible aux personnes handicapées selon les termes de la circulaire interministérielle n° DGUHC 2007-53 du 30 novembre 2007 relative à l'accessibilité des établissements recevant du public, des installations ouvertes au public et des bâtiments d'habitation

- Pas de portes de largeur inférieure à 0,80 m ;
- Positionnement des interrupteurs d'éclairage des salles entre 0,80 et 1,00 m ;
- Positionnement des déclencheurs d'alarme incendie, des boutons d'arrêt d'urgence et des boîtiers de contrôle d'accès à une hauteur inférieure à 1,30m ;
- Ascenseurs permettant le transport d'un fauteuil roulant ; plaques à boutons avec inscriptions en braille ; répétiteurs sonores des niveaux atteints.

3.2.5 Maintenance et évolutivité

La mise en place des réseaux, chemins de câbles, gaines ou autres sera organisée de préférence dans les placards déjà existants et dans les faux-plafonds des circulations qui seront prévus facilement démontables et suffisamment pérennes à cet effet.

Une attention particulière sera apportée par les concepteurs aux dispositions techniques (gaines techniques, trappes, et autres passages) vers les organes techniques qui devront rester facilement démontables et remontables sans aucune détérioration.

Les matériaux et les équipements soumis au vieillissement et à l'usure seront caractérisés par leur robustesse et leur grande diffusion.

3.2.6 Circulations

Leurs dimensionnements seront conformes aux règlements en vigueur.

Les matériaux utilisés devront permettre un entretien aisé et devront assurer une durabilité excellente dans le temps (résistance à l'usure et aux dégradations).

Les concepteurs devront prévoir un dispositif d'accès pour les personnes, entre les différents niveaux de l'équipement :

- Caractéristiques minimales : 630 kg, 1 m/s, machinerie embarquée ;
- Ascenseur permettant le transport d'un fauteuil PMR ;
- Clavier pour personnes malvoyantes et touches braille, annonce vocale des niveaux ;
- Miroirs en fond de cabine (limite inférieure à 0.8 m du sol).

3.2.7 Surcharges d'exploitation

Les charges d'exploitation à prendre en compte sont les suivantes :

- | | |
|--|-----------------------|
| • Espace d'accueil : | 4 kN/m ² |
| • Espace de repos, Vestiaires, Loges : | 2,5 kN/m ² |
| • Boîte Noire, Galerie 2-6 ans : | 4 kN/m ² |
| • Station bébés, Atelier, Espace partenaires : | 3,5 kN/m ² |
| • Café, Espace Lecture : | 2,5 kN/m ² |
| • Bureaux, Circulations, Sanitaires : | 2,5 kN/m ² |
| • Atelier technique : | 4 kN/m ² |
| • Locaux de dépôt, Locaux techniques : | 4 kN/m ² |

3.2.8 Éclairage artificiel et niveaux d'éclairage

Paramètre fondamental de la qualité de l'ambiance, sa réussite tient à une bonne articulation entre les sources naturelles et artificielles.

Éclairage naturel :

Il s'agira d'en faire profiter les utilisateurs des locaux ainsi que le public dans les lieux d'accueil. La lumière naturelle devra pénétrer dans tous les espaces où la présence du public s'inscrit dans la durée (exception faite des salles qui exigent occultation, espace aveugle). Dans le même temps, il faut se prémunir contre ses excès : chaleur due aux effets de serre, éblouissement dû aux contrastes et réflexions.

Éclairage artificiel :

Les sources de type LED seront privilégiées. Les sources à incandescence seront réservées aux locaux à très faible utilisation ou à la mise en valeur des volumes ou de l'architecture si nécessaire.

L'éclairage des locaux logistiques et de stockage clos sera déclenché de préférence par détection.

Les niveaux d'éclairement moyens requis, devant être assurés, sont les suivants :

- | | |
|---|--|
| • Hall d'accueil, espaces de convivialité : | 200 à 300 Lux (selon le concept architectural et scénographique proposé) |
| • Espaces d'accueil du public Mille Formes : | 200 à 300 Lux (selon le concept architectural et scénographique proposé, et l'œuvre exposée) |
| • Boîte Noire : | 100 à 300 Lux (selon le concept architectural et scénographique proposé, et l'œuvre exposée) |
| • Espace Repos : | 150 à 300 Lux (selon le concept architectural et scénographique proposé) |
| • Bureaux – salle de réunion, Atelier technique : | 250 Lux au sol, 300 Lux pour lecture et travail au niveau des postes |
| • Espaces de stockage : | 150 à 250 Lux |
| • Circulations intérieures : | 200 Lux |
| • Locaux techniques et dépôts : | 150 Lux |
| • Loges, Vestiaires, Sanitaires : | 250 Lux |

3.2.9 Protection contre le bruit

Les concepteur.ices veilleront à prendre en compte les exigences suivantes :

- Transmission par les façades : L'ensemble des locaux de l'équipement devra être isolé des bruits extérieurs et en sens inverse ne pas créer de nuisances sonores vis-à-vis de son environnement.
- Traitement entre locaux : L'isolement entre les différentes salles Mille Formes, les bureaux, et les espaces de convivialité de type café, et les circulations, devra être particulièrement étudié à la fois pour améliorer le confort acoustique de l'ensemble des usagers de Mille Formes.

Niveau d'affaiblissement acoustique entre type de locaux :

- Entre les lieux Mille Formes et les circulations / espaces d'accueil / Café : 35 dB au moins

- Entre différents lieux Mille Formes (par exemple entre l'Atelier et la Galerie 2-6 ans) : 35 dB au moins
 - Entre la Station bébés et les circulations / autres espaces : 50 dB au moins
 - Entre la Boîte Noire et les loges et les circulations / autres espaces : 50 dB au moins
 - Entre l'espace de Repos et les circulations / autres espaces : 50 dB au moins
 - Entre les bureaux et les circulations / espaces d'accueil / autres espaces (type Café) : 50 dB au moins
 - Entre les bureaux et assimilés et circulations du personnel : 35 dB au moins
 - Traitement des bruits de choc : limiter les transmissions au niveau des planchers en prévoyant des **sols absorbants aux chocs**.
 - Traitement du temps de réverbération : Pour ce qui concerne la qualité acoustique des locaux, celle-ci dépendra d'éléments propres au projet (volume des espaces et leur gabarit, la nature des revêtements, la proximité ou non de locaux bruyants, les isolants anti-vibratiles...).
- Sont données ici les valeurs à ne pas dépasser donc les valeurs maximales admissibles (moyenne de 500HZ, 1000 et 2000 HZ (octave)) :
- Bureaux individuels, petites salles de réunions : 0,8 s ($\pm 0,2s$)
 - Espaces « Mille Formes », suivant la dimension des espaces : 1 s ($\pm 0,2s$)
 - Accueil : 1,2 s ($\pm 0,2s$)
 - Circulations : $TR \leq 1,5s$
 - Traitement des sources de bruits dans l'équipement : Les réseaux de chute d'eau devront être encoffrés dès qu'ils traverseront un local. Les équipements vibrants (VMC, ...) devront être découplés de la structure sur laquelle ils seront fixés.

3.2.10 Sécurité des personnes et des biens

Sécurité des personnes :

- Éviter les sols glissants ;
- Rendre inaccessibles par une gestion des contrôles d'accès, aux personnes non autorisées, les organes de sécurité, les équipements techniques, les locaux à risques, etc. ;
- Les extincteurs devront être protégés par un dispositif résistant et conforme aux prescriptions du SDIS ;
- Prévoir tous les dispositifs de sécurité collective pour le personnel d'entretien et de maintenance ;
- Pour assurer la sécurité des enfants, les prises électriques dans les espaces dédiées devront être disposés de façon à ne pas être accessible aux enfants en bas-âge. Des trappes doivent être installées pour les prises situées en bas des murs. Les dispositions techniques doivent s'adapter à cette contrainte.

Sécurité des biens :

- Les locaux fermés sont équipés contre les risques de vols, de dégradations ou de destructions ;
- Le site est placé sous alarme intrusion et vidéosurveillance.

3.3 PRESCRIPTIONS RELATIVES AUX PRESTATIONS PAR CORPS D'ETATS

3.3.1 Gros œuvre – structure

Les surcharges d'exploitation (surcharges minimales) : Voir 3.2.7 Surcharges d'exploitation.

Ces surcharges indicatives ne pourront être inférieures aux valeurs imposées par la réglementation ou par les impératifs de sécurité.

Voir 3.1 Étendue des travaux.

3.3.2 Clos et couvert

Une attention particulière sera portée par le concepteur sur les performances thermiques de l'enveloppe du bâtiment pour les locaux le nécessitant. L'ensemble des façades (pleines et vitrées) répondra aux exigences et aux niveaux de performances conformes à la réglementation en vigueur.

Voir 3.1 Étendue des travaux.

3.3.3 Second œuvre

Voir 3.1 Étendue des travaux.

Pour l'ensemble des matériaux, il sera privilégié des matériaux biosourcés ou valorisant des filières de recyclage.

- **Cloisons :**

- Cloisons coupe-feu selon nécessité et localisation ;
- Affaiblissement acoustique : Voir chapitre 3.2.9 Protection contre le bruit.

- **Menuiseries intérieures :**

- Toutes les portes disposeront de serrures de sûreté à canon européen fonctionnant sur organigramme et passe général ;
- Ferme-portes à bras hydraulique réglable ; bandeaux, barres antipanique, crémones, pour les portes le nécessitant ;
- Les ensembles bloc porte devront comporter des portes à âme pleine stratifiée. Les huisseries (métalliques ou bois) devront comporter des joints isophoniques périphériques pour éviter les transmissions des bruits d'une pièce à une autre ;
- Les portes des sanitaires seront légèrement détalonnées pour permettre le fonctionnement de l'extraction mécanique.

- **Peintures :**

- Toutes les peintures intérieures et extérieures seront exemptes de solvants volatiles ;
- Peinture mate de propreté sur les parois en béton armé ou sur les parois en parpaings ;
- Peinture brillante sur menuiseries et éléments de serrurerie.

Le choix des matériaux est laissé à l'appréciation des concepteurs dans la mesure où ces matériaux posséderont un label environnemental ou équivalent.

- **Faux plafonds :**

- Les dalles de faux-plafonds seront déposées en totalité et remplacées pour permettre le déplacement des bouches de soufflage et la reprise CVC en adéquation avec le plan du projet ;
- Il sera laissé systématiquement des possibilités d'accès (trappes), pour la visite des organes techniques disposés dans les faux plafonds ;
- Les faux plafonds seront aisément démontables pour les besoins de la maintenance, cependant, il est recommandé que les organes incorporés dans les faux plafonds et nécessitant des interventions de maintenance régulières soient disposés dans les circulations.

- **Revêtements de sol :**

- Il sera privilégié les sols simples d'entretien et le plus durable possible de façon à limiter leur renouvellement et éviter quand celui-ci est réalisé les phénomènes de rupture de couleur.
- Les sols devront impérativement s'adapter aux usages spécifiques, et répondre aux exigences de confort pour les déplacements des enfants et des adultes, et notamment sans chaussures.
- Revêtement de sol spécifique : Voir chapitre 2.2.2.2 La Station bébés 0-2 ans.

3.3.4 Énergie, ambiance climatique (Chauffage – Ventilation)

Quatre paramètres principaux conditionnent le climat à l'intérieur d'un bâtiment :

- La température de l'air,
- L'humidité de l'air,
- Le débit de renouvellement d'air,
- La pollution de l'air (poussières, microbes, odeurs et autres gaz).

Les systèmes de production existants serviront de base au projet. Une interface avec l'exploitant du centre commercial sera prévue pour appréhender tous les systèmes.

Dans l'hypothèse où les systèmes ne permettraient pas de répondre aux exigences du programme, le MOE préviendra la MOA pour proposer de solutions complémentaires.

Les exigences thermiques attendues sont les suivantes :

Exigences climatiques (en hiver) et renouvellement d'air par locaux (m³/h/occupant)		
Espace d'accueil	19°C	25 m³/h
Boîte Noire, Station bébés, Espace de Repos	21°C	25 m³/h
Galerie 2-6 ans, Atelier	19°C	25 m³/h
Café, Espace Lecture, Espaces partenaires	20°C	25 m³/h
Bureaux, salle de réunion, salle de pause	20°C	25 m³/h
Circulations intérieures	19°C	25 m³/h
Sanitaires	19°C	10V/h et extraction
Espace de stockage et Locaux Techniques	18°C	1V/h

Les débits d'air neuf hygiénique et volumes de renouvellement seront suffisamment importants pour assurer un confort maximum, sans que les vitesses de l'air en circulation soient un facteur d'inconfort (vitesse d'air maximale : 0,15m/s dans les locaux).

Afin de s'assurer que l'ensemble des locaux respectent les objectifs de confort hygrothermique, une simulation thermique dynamique (STD) sera réalisée permettant de calculer la température résultante selon des scénarios d'occupations cohérents au regard des usages. Cette température ne dépassera pas :

28°C plus de 2,5% du temps annuel d'occupation dans les locaux à occupation prolongée

3.3.5 Plomberie sanitaire

Les sanitaires existants peuvent être conservés. De nouveaux sanitaires peuvent être créés. Dans ce cas, des déposes propres et réemplois seront étudiés.

Les critères de choix d'équipements sanitaires et de mise en œuvre sont :

- La robustesse pour la pérennité ;
- La facilité de nettoyage (céramique pour WC, lave mains PMR, poste d'eau..., résine pour plan vasque intégrés et à dossier de sorte à n'avoir aucun plan de joint, lavabo et lave main à bonde à grille sans trop plein) ;
- La facilité de maintenance (nombreux isollements judicieusement placés mais sans vannes sous lavabo pour réduire le risque de vol de robinetterie, espaces techniques en arrière des WC) ;
- L'économie d'eau : robinetteries mélangeuses avec économiseur et ouverture temporisée type Presto.

Les cuvettes de WC seront suspendues avec chasse directe avec bâti support auto stable et fixé en tête.

Des lave-mains seront installés de type post-formés avec crédence et miroir toute hauteur.

Prévoir l'accastillage correspondant : sèche mains, distributeurs à savon, distributeurs à papier, miroirs, poubelles.

L'ensemble des accessoires et miroirs sera fixé de manière inviolable avec fixation inviolable de l'ensemble.

Dans le local ménage, il sera installé un vidoir avec robinetterie à bec Eau chaude et froide.

Au niveau de l'espace « Café », selon la nature du plan de travail (inox / menuisé) les cuves pourront être de type inox intégrée soudée, inox 18/10 à poser sur plan ou en céramique. Les robinetteries devront être à col haut orientable avec douchette extractible.

Le cheminement de l'alimentation en eau potable sous le plancher sera à étudier depuis la colonne technique adossée aux sanitaires.

La canalisation pourra être de type PE multicouche sans raccord.

L'eau chaude pourra être produite localement par un ballon à accumulation à résistance stéatite de 100L minimum dissimulé au nouveau mobilier de la cuisine.

Le principe du raccordement à l'eau usée sera suivant le même principe que l'alimentation en eau potable.

L'emplacement des équipements (évier, ballon, fontaines éventuelles) devra être étudié au plus près des gaines techniques pour permettre le raccordement en plénum de plancher technique sans contre pente (pente minimale de 1cm/m). Une prescription avec des canalisations acoustiques sera à prévoir sur ces effluents.

3.3.6 Électricité courants forts et faibles

Éclairage des locaux :

- L'éclairage sera à basse consommation. Il est dans ce contexte souhaité que soient installées des sources lumineuses économes en énergie : lampes LEDS en priorité. La puissance d'éclairage sera inférieure ou égale à 10 W/m².
- L'éclairage des circulations sera commandé par détecteurs de présence temporisés asservis à des sondes de luminosité, et devra pouvoir s'éteindre manuellement.

Distribution électrique et force motrice :

- Tous les tableaux électriques divisionnaires seront protégés contre les surintensités et équipés de disjoncteurs différentiels 30mA.

Sécurité incendie :

Le Règlement de sécurité et d'incendie fixe dans son chapitre IX, les moyens de secours contre l'incendie, son article MS 1 rappelle les moyens de secours prévus à l'article R.123-11 du Code de la construction et de l'habitation, à savoir :

- Moyens d'extinction
- Dispositions visant à faciliter l'action des sapeurs-pompiers
- Service de sécurité incendie
- Système de sécurité incendie (SSI)

- Système d'alarme
- Système d'alerte

La catégorie du système de sécurité SSI devra correspondre avec les types prévus Code du travail, ERP 3ème catégorie.

Les alarmes de nuit seront renvoyées sur l'extérieur.

Si nécessaire prévoir la mise en place de poteaux incendie et de colonnes sèches avec bouches de diamètre normalisé.

Dans le cas où des portes de compartimentage CF seraient nécessaires, il sera prévu la mise en place de ventouse asservies pour laisser les portes normalement ouvertes.

Contrôle d'accès et alarme anti-intrusion :

Il est prévu une alarme anti-intrusion par détecteur sur les portes d'accès aux locaux, par détecteurs de choc placés sur les vitrages des façades à rez-de-chaussée et par radars dans les circulations et salles (y compris Accueil).

Plusieurs zones seront paramétrables, en particulier pour gérer les deux niveaux du projet.

Les alarmes seront reportées vers une liaison de télésurveillance pour permettre d'externaliser la surveillance du site.

Les accès et issues de secours seront asservis à l'alarme incendie et commandés par des déclencheurs manuels.

Les principes détaillés de gestion des accès et l'organigramme des clés seront finalisés pendant les phases d'étude.

3.3.7 Raccordement aux réseaux

Il devra être prévu le raccordement aux réseaux existants des concessionnaires EAU, EDF, GDF (éventuellement), France télécom, téléphone et réseaux câblé.

Les systèmes neufs de chauffage et de ventilation seront repris sur la GTB existante du bâtiment.

Les systèmes neufs indépendants et dédiés au projet seront raccordés à une nouvelle GTB indépendante. Les concepteurs prévoiront un module simple et complémentaire de cette GTB pour commander l'éclairage ou les systèmes indépendants. Cette nouvelle GTB pourra communiquer avec un poste extérieur.

3.4 SIGNALÉTIQUE ET MOBILIER INTEGRE

3.4.1 Signalétique

La signalétique directionnelle intérieure sera prévue par le concepteur. Indépendamment de la signalétique de sécurité obligatoire, les concepteur.rice.s proposeront un projet de signalétique pour les fonctions suivantes :

- Directions et localisation des principales entités ;
- Noms des « thèmes » ou des salles ;
- Les locaux techniques ou espaces interdits au public sont clairement repérés comme tels.

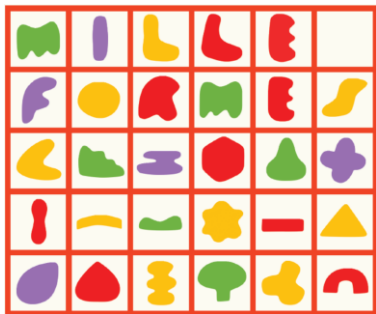
La signalétique doit être à la fois textuelle et iconographique, afin d'être identifiable pour tous les publics.

Cette signalétique devra être conforme aux prescriptions concernant l'accessibilité aux personnes handicapées (utilisation de pictogrammes clairs, coloration assurant un principe de contraste, hauteur de disposition...).

La signalétique de secours réglementaire sera naturellement prévue en complément de cette signalétique directionnelle.

Il est précisé aux concepteur.ices.s que la signalétique sera étudiée en lien avec le Centre Pompidou

Les propositions esthétiques de design et de signalétique devront se faire en cohérence avec la charte graphique du lieu qui sera soit la reprise de celle de Paul Cox, à Clermont-Ferrand, soit une déclinaison de cette dernière, soit une nouvelle identité.



Charte graphique Mille Formes
à Clermont-Ferrand, Paul Cox



Casiers à Mille Formes,
Clermont-Ferrand



Signalétique - Espace d'attente des
ateliers au Centre Pompidou

3.4.2 Design et Mobilier intégré

La fourniture de l'ensemble des mobiliers intégrés au bâtiment et propres au projet et au design de Mille formes est incluse dans le projet de construction notamment :

- Les banques et comptoirs de l'accueil, les rangements ;
- Les casiers, vestiaires et bac à chaussures ;
- Le Mobilier de l'Espace de Repos (assises, tables à langer, point d'eau, etc.) ;
- Le Mobilier de la Boîte Noire (équipement scénique, gradins mobiles, estrade retirable, assises, etc.) ;
- Le Mobilier de l'Atelier (assises modulables, support pour écrire/dessiner ou autre, rangements, etc.)
- Le Mobilier de la Galerie 2-6 ans et de la Stations bébés (ensemble des assises et rangements) ;
- Le Mobilier du Café (tables, chaises, paillasse de la kitchenette avec évier) ;
- Le Mobilier de l'Espace de Lecture ;
- La signalétique fonctionnelle et de sécurité de l'ensemble de l'équipement Mille Formes ;
- L'ensemble des équipements sanitaires.

Le projet mobilier doit être en adéquation avec le projet signalétique. Pour l'ensemble, il sera privilégié des matériaux biosourcés ou valorisant des filières de recyclage.

L'ensemble des mobiliers utilisables par les enfants (assises, tables, casiers, rangements, etc.) devront être adaptés dans leurs dimensionnements et dans leurs usages aux enfants en bas-âge.

Les mobiliers non-intégrés sont également choisi par le designer.

Les autres mobiliers et équipements : bureaux du personnel, rangements et racks de stockage non accessible au public, et mobiliers associés feront l'objet de marchés distincts hors mission de maîtrise d'œuvre.



Mobilier adapté – Espace d'attente des ateliers au Centre Pompidou
IDA Concept / LAMAYA



Mobilier adapté – Atelier à Mille Formes, Clermont-Ferrand



Mobilier adapté – Mille Formes, Clermont-Ferrand
Programme Ind.3 – Novembre 2023